

Amenajamentul Pastoral pentru Pajiștile din Orașul ZLATNA

Centaurea cyanus-maturi	1,9		
Chrisanteum leucantheum-margarete	2		
Symphytum officinalis-tataneasa	1,5		
Rumex alpinus -stevia stanelor	1,5		
Plante toxice si vatamatoare	9,8		
Equisetum palustre-coada calului	1,2		
Euphorbia cyparissias-laptele cainelui	1,5		
Galiurn verum-sanziene galbene	1,3		
Ranunculus acer-piciorul cocosului	1,4		
Conium maculatum-cucuta	1,4		
Gratiola officinalis -vaninarita	1,3		
Veratrum album -stirigoaie	1,6		
Delphinium consolida-nemtisor	1		
Plante ce dauneaza produselor animaliere	6,4		
Lepidium ruderales-paduchernita	1		
Rhiantus minor-clocoticiul	1		
Arctium lappa -brusturele	1,4		
Carlina acaulis-turta	1		
Alliaria officinalis-usturoita	1,0		
Xanthium sp.-cornuti	1,0		
ARBORI SI ARBUSTI	2		
Prunus spinosa	1		
Rosa canina	0,5		
Crataegus monogyna -paducel	0,5		
TOTAL			120
Valoare pastorală			24
Apreciere VP	SLABA -MIJLOCIE		

Pe pajiștea din parcela **TRUP XI -PJ- DÎMBĂU , LAZ , DUMBRAVA , PLEȘA, SARUNI** - gramineele au o acoperire totală de 34%, leguminoasele de 5 %,specii din alte familii botanice 13,5 %, plante neconsumate sau cu grad redus de consumabilitate-29,3 % , plante toxice si vătămătoare 9,8%,plante ce dăunează produselor animaliere 6,4% ,arbori si arbusti 2 %. Valoarea pastorală calculată pentru pajiștea din parcela **TRUP XI -PJ- DÎMBĂU , LAZ , DUMBRAVA , PLEȘA, SARUNI** este de **24 %**, ceea ce indică o valoare agronomică slabă spre mijlocie a pajiștii

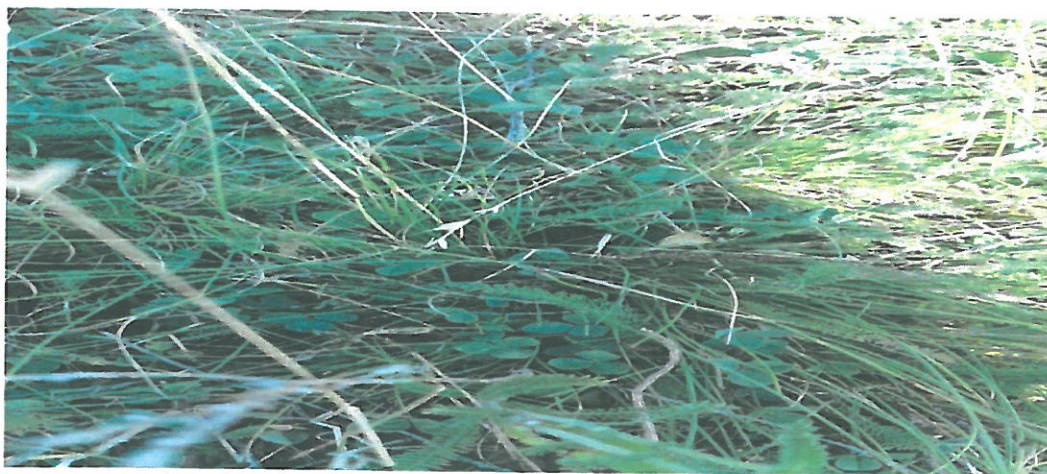


Fig. 5.11. Porțiuni de pajiște din parcela LAZ- TRUP XI -PJ

Amenajamentul Pastoral pentru Pajiștile din Orașul ZLATNA

12. Stabilirea valorii pastorale (VP) a pajiștilor din orașul ZLATNA -TRUP XII -PJ - DOBRIN, PLEȘA,

Specia	%PC	IC	PCxIC
GRAMINEE	34		81
Agrostis capilaris-iarba campului	4	3	12
Alopecurus pratensis-coada vulpii	1	4	4
Agropyron cristatum-pir cristat	3	3	9
Festuca pseudovina-paiusul oilor	8	1	8
Festuca rupicola-paius de silvostepa	7	2	14
Festuca pratensis -paius de livada	1	5	5
Poa pratensis-firuta	2	4	8
Phleum phleoides-timoftica	6	2	12
Dactilis glomerata -golomat	0,5	5	2,5
Arrhenatherum elatius-ovascior	1	4	4
Lolim perene-raigras	0,5	5	2,5
LEGUMINOASE	5		19
Trifolium repens-tifoi alb	1	4	4
Trifolium pratense-trifoi rosu	0,5	4	2
Trifolium campestre-trfoi galben	0,5	4	2
Medicago falcata-lucerna galbena	1	4	4
Lotus corniculatus-ghizdei	1	4	4
Vicia sativa -mazarichea	1	3	3
SPECII DIN ALTE FAMILII BOTANIC	13,5		20
Achillea millefolium-coada soricelului	1,5	2	3
Filipendula vulgaris-anglica	1,3	1	1,3
Cichorium intybus-cicoarea	1	1	1
Carum carvi-chimion	2	2	4
Potentilla erecta-cinci degete	2	1	2
Plantago lanceolata-patlagina ingusta	1	2	2
Taraxacum officinale-papadia	1	3	3
Rumex acetosa- macris	1,7	1	1,7
Thymus montanus-cimbrisor	2	1	2
Plante neconsumate sau cu grad redus de consumabilitate-29,3			
Daucus carota-morcov salbatic	3		
Ajuga genevensis-vinerita	1,3		
Amaranthus albus-stir	1,5		
Cardaria draba -urda vacii	1,5		
Leonurus cardiaca -talpa gastii	2,4		
Capsella bursa-pastoris-traista ciobanului	2		
Eryngium campestre-scaiul dragului	1,9		
Mentha longifolia -izma broaste	1,5		
Verbena officinalis -urzicute	1,6		
Salvia pratensa-jales	2		
Verbascum phlomoides-lumanarica	1,5		
Heracleum sphondylium-crucea pamantului	1,2		
Echium vulgare-iarba sarpelui	1,5		

Amenajamentul Pastoral pentru Pajiștile din Orașul ZLATNA

Centaurea cyanus-maturi	1,9		
Chrisanteum leucantheum-margarete	2		
Symphytum officinalis-tataneasa	1,5		
Rumex alpinus -stevia stanelor	1,5		
Plante toxice si vatamatoare	9,8		
Equisetum palustre-coada calului	1,2		
Euphorbia cyparissias-laptele cainelui	1,5		
Galiurn verum-sanziene galbene	1,3		
Ranunculus acer-piciorul cocosului	1,4		
Conium maculatum-cucuta	1,4		
Gratiola officinalis -vaninarita	1,3		
Veratrum album -stirigoaie	1,6		
Delphinium consolida-nemtisor	1		
Plante ce dauneaza produselor animaliere	6,4		
Lepidium ruderales-paduchernita	1		
Rhiantus minor-clocoticiul	1		
Arctium lappa -brusturele	1,4		
Carlina acaulis-turta	1		
Alliaria officinalis-usturoita	1,0		
Xanthium sp.-cornuti	1,0		
ARBORI SI ARBUSTI	2		
Prunus spinosa	1		
Rosa canina	0,5		
Crataegus monogyna -paducel	0,5		
TOTAL			120
Valoare pastorală			24
Apreciere VP	SLABA -MIJLOCIE		

Pe pajiștea din parcela **TRUP XII -PJ- DOBRIN, PLEȘA** - gramineele au o acoperire totală de 34%, leguminoasele de 5 %,specii din alte familii botanice 13,5 %, plante neconsumate sau cu grad redus de consumabilitate-29,3 % , plante toxice si vătămătoare 9,8%,plante ce dăunează produselor animaliere 6,4% ,arbori si arbusti 2 %. Valoarea pastorală calculată pentru pajiștea din parcela **TRUP XII - PJ- DOBRIN, PLEȘA** - este de **24** %, ceea ce indică o valoare agronomică slabă spre mijlocie a pajiștii



Fig. 5.12. Porțiuni de pajiște din parcela PLEȘA - TRUP XII -PJ

Amenajamentul Pastoral pentru Pajiștile din Orașul ZLATNA

13. Stabilirea valorii pastorale (VP) a pajiștilor din orașul ZLATNA -TRUP XIII -PJ - CORNET , COLȚURI, JIDOVII , SĂRUNI , DÎMBU POPII , PLEȘA , PADEȘ, DÂMBĂU

Specia	%PC	IC	PCxIC
GRAMINEE	44,5		91,5
Agrostis capilaris-iarba campului	5	3	15
Alopecurus pratensis-coada vulpii	1	4	4
Agropyron cristatum-pir cristat	2	3	6
Festuca pseudovina-paiusul oilor	10	1	10
Festuca rupicola-paius de silvostepa	8	2	16
Festuca pratensis -paius de livada	1	5	5
Poa pratensis-firuta	3	4	12
Phleum phleoides-timoftica	6	2	12
Dactylis glomerata -golomat	1	5	5
Arrhenatherum elatius-ovascior	1	4	4
Lolium perene-raigras	0,5	5	2,5
Nardus stricta	6	0	0
LEGUMINOASE	5,5		21
Trifolium repens-tifoi alb	1	4	4
Trifolium pratense-trifoi rosu	1	4	4
Trifolium campestre-trfoi galben	0,5	4	2
Medicago falcata-lucerna galbena	1	4	4
Lotus corniculatus-ghizdei	1	4	4
Vicia sativa -mazarichea	1	3	3
SPECII DIN ALTE FAMILII BOTANICE 14			22,5
Achillea millefolium-coada soricelului	1,5	2	3
Filipendula vulgaris-anglica	1	1	1
Cichorium intybus-cicoarea	1,5	1	1,5
Carum carvi-chimion	1	2	2
Potentilla erecta-cinci degete	2	1	2
Plantago lanceolata-patlagina ingusta	1	2	2
Taraxacum officinale-papadia	2	3	6
Rumex acetosa- macris	2	1	2
Thymus montanus-cimbrisor	2	1	3
Plante neconsumate sau cu grad redus de consumabilitate-20,3			
Daucus carota-morcov salbatic	3,0		
Ajuga genevensis-vinerita	1,5		
Amaranthus albus-stir	0,5		
Cardaria draba -urda vacii	1,5		
Leonurus cardiaca -talpa gastii	1,4		
Capsella bursa-pastoris-traista ciobanului	2		
Eryngium campestre-scaiul dragului	1,4		
Mentha longifolia -izma broaste	1,3		
Verbena officinalis -urzicute	1,1		
Salvia pratensa-jales	0,5		
Verbascum phlomoides-lumanarica	0,5		
Heracleum sphondylium-crucea pamantului	1,2		
Echium vulgare-iarba sarpelui	0,5		

Amenajamentul Pastoral pentru Pajiștile din Orașul ZLATNA

Centaurea cyanus-maturi	0,9		
Chrisanteum leucantheum-margarete	1		
Symphytum officinalis-tataneasa	1		
Rumex alpinus -stevia stanelor	1		
Plante toxice si vatamatoare	7,8		
Equisetum palustre-coada calului	1,2		
Euphorbia cyparissias-laptele cainelui	1,5		
Galiurn verum-sanziene galbene	1,5		
Ranunculus acer-piciorul cocosului	1,4		
Conium maculatum-cucuta	1		
Gratiola officinalis -vaninarita	1,5		
Veratrum album -stirigoaie	0,9		
Delphinium consolida-nemtisor	0,4		
Pteridium aquilinum-feriga	0		
Plante ce dauneaza produselor animaliere	6,4		
Lepidium ruderales-paduchernita	1		
Rhiantus minor-clocoticiul	1		
Arctium lappa -brusturele	1,4		
Carlina acaulis-turta	1		
Alliaria officinalis-usturoita	1,0		
Xanthium sp.-cornuti	1,0		
ARBORI SI ARBUSTI	1,5		
Prunus spinosa	0,5		
Rosa canina	0,5		
<i>Crataegus monogyna -paducel</i>	0,5		
TOTAL			135
Valoare pastorală			27
Apreciere VP	Mijlocie		

Pe pajiștea din **parcela - TRUP XIII-PJ- CORNET , COLȚURI, JIDOVII , SĂRUNI , DÎMBU POPII , PLEȘA , PADEȘ, DÂMBĂU** - gramineele au o acoperire totală de 44,5% ,leguminoasele de 5,5 %,specii din alte familii botanice 14%, plante neconsumate sau cu grad redus de consumabilitate-20,3% , plante toxice și vătămătoare 7,8%, plante ce dăunează produselor animaliere 6,4%, arbori și arbuști 1,5%. Valoarea pastorală calculată pentru pajiștea din **parcela- TRUP XIII-PJ CORNET , COLȚURI, JIDOVII , SĂRUNI , DÎMBU POPII , PLEȘA , PADEȘ, DÂMBĂU** - este de 27%, ceea ce o valoare agronomică mijlocie a pajiștii



Fig. 5.13. Porțiuni de pajiște din parcela CORNET - TRUP XIII -PJ

Amenajamentul Pastoral pentru Pajiștile din Orașul ZLATNA

14. Stabilirea valorii pastorale (VP) a pajiștilor din orașul ZLATNA -TRUP XIV -PJ - VALEA LUI LAL , DÎMBU POIENII , CORNET , ZAPODE , BAHALE

Specia	%PC	IC	PCxIC
GRAMINEE	45		105
Agrostis capilaris-iarba câmpului	7	3	21
Alopecurus pratensis-coada vulpii	1	4	4
Agropyron cristatum-pir cristat	3	3	9
Festuca pratensis-păiuș de livadă	1	5	5
Festuca pseudovina-păiușul oilor	12	1	12
Festuca rupicola-păiuș de silvostepă	8	2	16
Poa pratensis-firuța	1	4	4
Phleum phleoides-timoftica	8	2	16
Dactilis glomerata -golomăț	1	5	5
Arrhenatherum elatius-ovăscior	2	4	8
Lolium perene-raigras	1	5	5
LEGUMINOASE	7,5		24,5
Trifolium repens-tifoi alb	1	4	4
Trifolium pratense-trifoi roșu	1	4	4
Trifolium campestre-trifoi galben	0,5	4	2
Medicago falcata-lucernă galbenă	0,5	4	2
Lotus corniculatus-ghizdei	1	4	4
Vicia sativa -măzăricea	1,5	3	4,5
Coronilla varia-coroniște	2	2	4
SPECII DIN ALTE FAMILII BOTANICE 9,2			15,5
Achillea millefolium-coada șoricelului	2	2	4
Filipendula vulgaris-anglica	1	1	1
Cichorium intybus-cicoarea	1,5	1	1,5
Carum carvi-chimion	0,5	2	1
Potentilla erecta-cinci degete	0,4	1	0,4
Plantago lanceolata pătlagina îngustă	0,8	2	1,6
Taraxacum officinale-păpădia	1,5	3	4,5
Rumex acetosa- măcriș	0,9	1	0,9
Thymus montanus-cimbrișor	0,6	1	0,6
Plante neconsumate sau cu grad redus de consumabilitate-23,2			
Daucus carota-morcov sălbatic	3		
Ajuga genevensis-vinerița	1,8		
Botriochloa ischaemum	4		
Cardaria draba -urda vacii	1,1		
Capsella bursa-pastoris-traista ciobanului	0,6		
Eryngiumcampestre-scaiul dracului	1,3		
Mentha longifolia -izma broaștei	1,2		
Verbena officinalis -urzicute	1		
Salvia pratensa-jaleș	1		
Verbascum phlomoides-lumânărica	0,7		
Heracleum sphondylium-crucea pământului	1		
Echium vulgare-iarba șarpelui	0,5		
Centaurea cyanus-mături	0,3		
Chrisanteum leucanthemum-margarete	0,4		

Amenajamentul Pastoral pentru Pajiștile din Orașul ZLATNA

Symphytum officinalis-tătăneasă	0,8		
Rumex alpinus -ștevia stânelor	0,9		
Linaria genistifolia-linarița	0,9		
Leonurus cardiaca - talpa găștii	1		
Carex vulpina -rogoz	1,3		
Juncus conglomeratus -pipirig	1,2		
Plante toxice și vătămătoare	6,5		
Equisetum palustre-coada calului	1		
Euphorbia cyparissias-laptele câinelui	1		
Galiurn verum-sânziene galbene	0,5		
Ranunculus acer-piciorul cocoșului	1		
Conium maculatum-cucuta	1		
Gratiola officinalis -vaninarița	1		
Veratrum album -stirigoaie	1		
Plante ce dăunează produselor animaliere	5,6		
Lepidium ruderalis-păduchernița	1		
Rhiantus minor-clocoticiul	1		
Arctium lappa -brusturele	0,8		
Carlina acaulis-turta	1		
Alliaria officinalis-usturoița	0,8		
Xanthium sp.-cornuți	1		
ARBORI ȘI ARBUȘTI	3		
Prunus spinosa - porumbrul	1		
Rosa canina - măceș	1,5		
Crataegus monogyna -păducel	0,5		
TOTAL			145
Valoare pastorală VP			29
Apreciere VP	Mijlocie		

Pe pajiștea din parcela TRUP XIV -PJ- VALEA LUI LAL , DÎMBU POIENII , CORNET , ZAPODE , BAHALE - gramineele au o acoperire totală de 45 % , leguminoasele de 7 % ,specii din alte familii botanice 9,2 % , plante neconsumate sau cu grad redus de consumabilitate-23,2 % , plante toxice și vătămătoare 6,5 % , plante ce dăunează produselor animaliere 5,6 % ,arbori și arbuști 3 % . **Valoarea pastorală calculată pentru parcela TRUP XIV -PJ- VALEA LUI LAL , DÎMBU POIENII , CORNET , ZAPODE , BAHALE este de 29 % , ceea ce indică o valoare agronomică mijlocie a pajiștii**



Fig. 5.14. Porțiuni de pajiște din parcela DÎMBU POIENII - TRUP XIV -PJ

Amenajamentul Pastoral pentru Pajiștile din Orașul ZLATNA

15. Stabilirea valorii pastorale (VP) a pajiștilor din orașul ZLATNA -TRUP XV -PJ - PADEȘ, BAHALE, JIDOVII, FAȚA DOMNULUI

Specia	%PC	IC	PCxIC
GRAMINEE	35		82
Agrostis capilaris-iarba campului	4	3	12
Alopecurus pratensis-coada vulpii	1	4	4
Agropyron cristatum-pir cristat	3	3	9
Festuca pseudovina-paiusul oilor	9	1	9
Festuca rupicola-paius de silvostepa	7	2	14
Festuca pratensis -paius de livada	1	5	5
Poa pratensis-firuta	2	4	8
Phleum phleoides-timoftica	6	2	12
Dactilis glomerata -golomat	0,5	5	2,5
Arrhenatherum elatius-ovascior	1	4	4
Lolium perene-raigras	0,5	5	2,5
LEGUMINOASE	5		19
Trifolium repens-tifoi alb	1	4	4
Trifolium pratense-trifoi rosu	0,5	4	2
Trifolium campestre-trfoi galben	0,5	4	2
Medicago falcata-lucerna galbena	1	4	4
Lotus corniculatus-ghizdei	1	4	4
Vicia sativa -mazarichea	1	3	3
SPECII DIN ALTE FAMILII BOTANIC	12,5		19
Achillea millefolium-coada soricelului	1,5	2	3
Filipendula vulgaris-anglica	1,3	1	1,3
Cichorium intybus-cicoarea	1	1	1
Carum carvi-chimion	2	2	4
Potentilla erecta-cinci degete	2	1	2
Plantago lanceolata-patlagina ingusta	1	2	2
Taraxacum officinale-papadia	1	3	3
Rumex acetosa- macris	1,7	1	1,7
Thymus montanus-cimbrisor	1	1	1
Plante neconsumate sau cu grad redus de consumabilitate-29,3			
Daucus carota-morcov salbatic	3		
Ajuga genevensis-vinerita	1,3		
Amaranthus albus-stir	1,5		
Cardaria draba -urda vacii	1,5		
Leonurus cardiaca -talpa gastii	2,4		
Capsella bursa-pastoris-traista ciobanului	2		
Eryngium campestre-scaiul dragului	1,9		
Mentha longifolia -izma broaste	1,5		
Verbena officinalis -urzicute	1,6		
Salvia pratensa-jales	2		
Verbascum phlomoides-lumanarica	1,5		
Heracleum sphondylium-crucea pamantului	1,2		
Echium vulgare-iarba sarpelui	1,5		
Centaurea cyanus-maturi	1,9		

Amenajamentul Pastoral pentru Pajiștile din Orașul ZLATNA

Chrisanteum leucantheum-margarete	2		
Symphytum officinalis-tataneasa	1,5		
Rumex alpinus -stevia stanelor	1,5		
Plante toxice si vatamatoare	9,8		
Equisetum palustre-coada calului	1,2		
Euphorbia cyparissias-laptele cainelui	1,5		
Galium verum-sanziene galbene	1,3		
Ranunculus acer-piciorul cocosului	1,4		
Conium maculatum-cucuta	1,4		
Gratiola officinalis -vaninarita	1,3		
Veratrum album -stirigoaie	1,6		
Delphinium consolida-nemtisor	1		
Plante ce dauneaza produselor animaliere 6,4			
Lepidium ruderales-paduchernita	1		
Rhizanthus minor-clocoticiul	1		
Arctium lappa -brusturele	1,4		
Carlina acaulis-turta	1		
Alliaria officinalis-usturoita	1,0		
Xanthium sp.-cornuti	1,0		
ARBORI SI ARBUSTI	2		
Prunus spinosa	1		
Rosa canina	0,5		
Crataegus monogyna -paducel	0,5		
TOTAL			120
Valoare pastorală			24
Apreciere VP	SLABA -MIJLOCIE		

Pe pajiștea din parcela **TRUP XV -PJ - PADEȘ, BAHALE, JIDOVII, FAȚA DOMNULUI** - gramineele au o acoperire totală de 35%, leguminoasele de 5 %,specii din alte familii botanice 12,5 %, plante neconsumate sau cu grad redus de consumabilitate-29,3 % , plante toxice si vătămătoare 9,8%,plante ce dăunează produselor animaliere 6,4% ,arbori si arbusti 2 %. Valoarea pastorală calculată pentru pajiștea din parcela **TRUP XV -PJ- PADEȘ, BAHALE , JIDOVII, FAȚA DOMNULUI** - este de **24 %**, ceea ce indică o valoare agronomică slabă spre mijlocie a pajiștii



Fig. 5.15. Porțiuni de pajiște din parcela JIDOVII - TRUP XV -PJ

Amenajamentul Pastoral pentru Pajiștile din Orașul ZLATNA

16. Stabilirea valorii pastorale (VP) a pajiștilor din orașul ZLATNA -TRUP XVI -PJ - PODINA ,FAȚA DOMNULUI, FAȚA TISEI, PASCAI, VÎLCOI

Specia	%PC	IC	PCxIC
GRAMINEE	34		77
Agrostis capilaris-iarba campului	4	3	12
Alopecurus pratensis-coada vulpii	1	4	4
Agropyron cristatum-pir cristat	3	3	9
Festuca pseudovina-paiusul oilor	10,5	1	10,5
Festuca rupicola-paius de silvostepa	5	2	10
Festuca pratensis -paius de livada	0,5	5	2,5
Poa pratensis-firuta	2	4	8
Phleum phleoides-timoftica	6	2	12
Dactilis glomerata -golomat	0,5	5	2,5
Arrhenatherum elatius-ovascior	1	4	4
Lolium perene-raigras	0,5	5	2,5
LEGUMINOASE	5		19
Trifolium repens-tifoi alb	1	4	4
Trifolium pratense-trifoi rosu	0,5	4	2
Trifolium campestre-trfoi galben	0,5	4	2
Medicago falcata-lucerna galbena	1	4	4
Lotus corniculatus-ghizdei	1	4	4
Vicia sativa -mazarichea	1	3	3
SPECII DIN ALTE FAMILII BOTANIC	13,3		19
Achillea millefolium-coada soricelului	1,5	2	3
Filipendula vulgaris-anglica	0,8	1	0,8
Cichorium intybus-cicoarea	1	1	1
Carum carvi-chimion	1	2	2
Potentilla erecta-cinci degete	2	1	2
Plantago lanceolata-patlagina ingusta	1	2	2
Taraxacum officinale-papadia	1	3	3
Rumex acetosa- macris	2,2	1	2,2
Thymus montanus-cimbrisor	2	1	3
Plante neconsumate sau cu grad redus de consumabilitate- 27,5			
Daucus carota-morcov salbatic	2,5		
Ajuga genevensis-vinerita	1,5		
Amaranthus albus-stir	1		
Cardaria draba -urda vacii	1,5		
Leonurus cardiaca -talpa gastii	1,4		
Capsella bursa-pastoris-traista ciobanului	2		
Eryngium campestre-scaiul dragului	1,4		
Mentha longifolia -izma broaste	1,5		
Verbena officinalis -urzicute	1,6		
Salvia pratensa-jales	3		
Verbascum phlomoides-lumanarica	1,5		
Heracleum sphondylium-crucea pamantului	1,7		
Echium vulgare-iarba sarpelui	1,5		
Centaurea cyanus-maturi	1,4		

Amenajamentul Pastoral pentru Pajiștile din Orașul ZLATNA

Chrisanteum leucanthemum-margarete	2		
Symphytum officinalis-tataneasa	1,5		
Rumex alpinus -stevia stanelor	1,5		
Plante toxice si vatamatoare	9,8		
Equisetum palustre-coada calului	1,2		
Euphorbia cyparissias-laptele cainelui	1,5		
Galiurn verum-sanziene galbene	1,3		
Ranunculus acer-piciorul cocosului	1,4		
Conium maculatum-cucuta	1,4		
Gratiola officinalis -vaninarita	1,3		
Veratrum album -stirigoaie	1,6		
Delphinium consolida-nemtisor	1		
Plante ce dauneaza produselor animaliere	6,9		
Lepidium ruderalis-paduchernita	1,5		
Rhiantus minor-clocoticiul	1		
Arctium lappa -brusturele	1,4		
Carlina acaulis-turta	1		
Alliaria officinalis-usturoita	1,0		
Xanthium sp.-cornuti	1,0		
ARBORI SI ARBUSTI	3,5		
Prunus spinosa	1		
Rosa canina	1,3		
<i>Crataegus monogyna -paducel</i>	1,2		
TOTAL			115
Valoare pastorală			23
Apreciere VP		SLABA -MIJLOCIE	

Pe pajiștea din parcela **TRUP XVI -PJ- PODINA ,FAȚA DOMNULUI, FAȚA TISEI, PASCAI, VÎLCOI** - gramineele au o acoperire totală de 34%, leguminoasele de 5 %,specii din alte familii botanice 13,3 %, plante neconsumate sau cu grad redus de consumabilitate-27,5 % , plante toxice si vătămătoare 9,8%,plante ce dăunează produselor animaliere 6,9% ,arbori si arbusti 3,5 %. Valoarea pastorală calculată pentru parcela **TRUP XVI -PJ- PODINA ,FAȚA DOMNULUI, FAȚA TISEI, PASCAI, VÎLCOI** este de **23 %**, ceea ce indică o valoare agronomică slabă spre mijlocie a pajiștii.



Fig. 5.16. Porțiuni de pajiște din parcela PODINA - TRUP XVI -PJ

Amenajamentul Pastoral pentru Pajiștile din Orașul ZLATNA

17. Stabilirea valorii pastorale (VP) a pajiștilor din orașul ZLATNA -TRUP XVII -PJ - MOLII, VÎLCOI

Specia	%PC	IC	PCxIC
GRAMINEE	37,5		84,5
Agrostis capilaris-iarba campului	4	3	12
Alopecurus pratensis-coada vulpii	1	4	4
Agropyron cristatum-pir cristat	3	3	9
Festuca pseudovina-paiusul oilor	11,5	1	11,5
Festuca rupicola-paius de silvostepa	7	2	14
Festuca pratensis -paius de livada	1	5	5
Poa pratensis-firuta	2	4	8
Phleum phleoides-timoftica	6	2	12
Dactilis glomerata -golomat	0,5	5	2,5
Arrhenatherum elatius-ovascior	1	4	4
Lolium perene-raigras	0,5	5	2,5
LEGUMINOASE	5		19
Trifolium repens-tifoi alb	1	4	4
Trifolium pratense-trifoi rosu	0,5	4	2
Trifolium campestre-trfoi galben	0,5	4	2
Medicago falcata-lucerna galbena	1	4	4
Lotus corniculatus-ghizdei	1	4	4
Vicia sativa -mazarichea	1	3	3
SPECII DIN ALTE FAMILII BOTANIC	12,5		19
Achillea millefolium-coada soricelului	1,5	2	3
Filipendula vulgaris-anglica	1,3	1	1,3
Cichorium intybus-cicoarea	1	1	1
Carum carvi-chimion	2	2	4
Potentilla erecta-cinci degete	2	1	2
Plantago lanceolata-patlagina ingusta	1	2	2
Taraxacum officinale-papadia	1	3	3
Rumex acetosa- macris	1,7	1	1,7
Thymus montanus-cimbrisor	1	1	1
Plante neconsumate sau cu grad redus de consumabilitate-26,8			
Daucus carota-morcov salbatic	2		
Ajuga genevensis-vinerita	1,3		
Amaranthus albus-stir	1		
Cardaria draba -urda vacii	1		
Leonurus cardiaca -talpa gastii	2,4		
Capsella bursa-pastoris-traista ciobanului	1,5		
Eryngium campestre-scaiul dragului	1,9		
Mentha longifolia -izma broaste	1,5		
Verbena officinalis -urzicute	1,6		
Salvia pratensa-jales	2		
Verbascum phlomoides-lumanarica	1,5		
Heracleum sphondylium-crucea pamantului	1,2		
Echium vulgare-iarba sarpelui	1,5		
Centaurea cyanus-maturi	1,9		

Amenajamentul Pastoral pentru Pajiștile din Orașul ZLATNA

Chrisanteum leucantheum-margarete	2		
Symphytum officinalis-tataneasa	1,5		
Rumex alpinus -stevia stanelor	1,5		
Plante toxice si vatamatoare	9,8		
Equisetum palustre-coada calului	1,2		
Euphorbia cyparissias-laptele cainelui	1,5		
Galiurn verum-sanziene galbene	1,3		
Ranunculus acer-piciorul cocosului	1,4		
Conium maculatum-cucuta	1,4		
Gratiola officinalis -vaninarita	1,3		
Veratrum album -stirigoaie	1,6		
Delphinium consolida-nemtisor	1		
Plante ce dauneaza produselor animaliere	6,4		
Lepidium ruderales-paduchernita	1		
Rhiantus minor-clocoticiul	1		
Arctium lappa -brusturele	1,4		
Carlina acaulis-turta	1		
Alliaria officinalis-usturoita	1,0		
Xanthium sp.-cornuti	1,0		
ARBORI SI ARBUSTI	2		
Prunus spinosa	1		
Rosa canina	0,5		
Crataegus monogyna -paducel	0,5		
TOTAL			122,5
Valoare pastorală			24,5
Apreciere VP	SLABA -MIJLOCIE		

Pe pajiștea din parcela **TRUP XVII -PJ- MOLII, VÎLCOI** - gramineele au o acoperire totală de 37,5 %, leguminoasele de 5 %, specii din alte familii botanice 12,5 %, plante neconsumate sau cu grad redus de consumabilitate-26,8 %, plante toxice si vătămătoare 9,8%, plante ce dăunează produselor animaliere 6,4% ,arbori si arbusti 2 %. Valoarea pastorală calculată pentru pajiștea din parcela **TRUP XVII -PJ- MOLII, VÎLCOI** - este de **24,5 %**, ceea ce indică o valoare agronomică slabă spre mijlocie a pajiștii



Fig. 5.17. Porțiuni de pajiște din parcela VÎLCOI - TRUP XVII -PJ

Amenajamentul Pastoral pentru Pajiștile din Orașul ZLATNA

18. Stabilirea valorii pastorale (VP) a pajiștilor din orașul ZLATNA -TRUP XVIII -PJ - VALEA RUZII, VÎLCOI

Specia	%PC	IC	PCxIC
GRAMINEE	30,5		77,5
Agrostis capilaris-iarba campului	4	3	12
Alopecurus pratensis-coada vulpii	1	4	4
Agropyron cristatum-pir cristat	3	3	9
Festuca pseudovina-paiusul oilor	4,5	1	4,5
Festuca rupicola-paius de silvostepa	7	2	14
Festuca pratensis -paius de livada	1	5	5
Poa pratensis-firuta	2	4	8
Phleum phleoides-timoftica	6	2	12
Dactylis glomerata -golomat	0,5	5	2,5
Arrhenatherum elatius-ovascior	1	4	4
Lolium perene-raigras	0,5	5	2,5
LEGUMINOASE	4,5		17
Trifolium repens-tifoi alb	1	4	4
Trifolium pratense-trifoi rosu	0,5	4	2
Trifolium campestre-trfoi galben	0,5	4	2
Medicago falcata-lucerna galbena	0,5	4	2
Lotus corniculatus-ghizdei	1	4	4
Vicia sativa -mazarichea	1	3	3
SPECII DIN ALTE FAMILII BOTANIC	16,5		23
Achillea millefolium-coada soricelului	1,5	2	3
Filipendula vulgaris-anglica	1,3	1	1,3
Cichorium intybus-cicoarea	4	1	4
Carum carvi-chimion	2	2	4
Potentilla erecta-cinci degete	2	1	2
Plantago lanceolata-patlagina ingusta	1	2	2
Taraxacum officinale-papadia	1	3	3
Rumex acetosa- macris	1,7	1	1,7
Thymus montanus-cimbrisor	2	1	2
Plante neconsumate sau cu grad redus de consumabilitate-29,3			
Daucus carota-morcov salbatic	3		
Ajuga genevensis-vinerita	1,3		
Amaranthus albus-stir	1,5		
Cardaria draba -urda vacii	1,5		
Leonurus cardiaca -talpa gastii	2,4		
Capsella bursa-pastoris-traista ciobanului	2		
Eryngium campestre-scaiul dragului	1,9		
Mentha longifolia -izma broaste	1,5		
Verbena officinalis -urzicute	1,6		
Salvia pratensa-jales	2		
Verbascum phlomoides-lumanarica	1,5		
Heracleum sphondylium-crucea pamantului	1,2		
Echium vulgare-iarba sarpelui	1,5		

Amenajamentul Pastoral pentru Pajiștile din Orașul ZLATNA

Centaurea cyanus-maturi	1,9		
Chrisanteum leucantheum-margarete	2		
Symphytum officinalis-tataneasa	1,5		
Rumex alpinus -stevia stanelor	1,5		
Plante toxice si vatamatoare	9,8		
Equisetum palustre-coada calului	1,2		
Euphorbia cyparissias-laptele cainelui	1,5		
Galiurn verum-sanziene galbene	1,3		
Ranunculus acer-piciorul cocosului	1,4		
Conium maculatum-cucuta	1,4		
Gratiola officinalis -vaninarita	1,3		
Veratrum album -stirigoaie	1,6		
Delphinium consolida-nemtisor	1		
Plante ce dauneaza produselor animaliere	6,4		
Lepidium ruderalis-paduchernita	1		
Rhiantus minor-clocoticiul	1		
Arctium lappa -brusturele	1,4		
Carlina acaulis-turta	1		
Alliaria officinalis-usturoita	1,0		
Xanthium sp.-cornuti	1,0		
ARBORI SI ARBUSTI	3		
Prunus spinosa	1		
Rosa canina	1		
Crataegus monogyna -paducel	1		
TOTAL			117,5
Valoare pastorală			23,5
Apreciere VP	SLABA -MIJLOCIE		

Pe pajiștea din parcela **TRUP XVIII-PJ- VALEA RUZII, VÎLCOI** - gramineele au o acoperire totală de 30,5%, leguminoasele de 4,5 %,specii din alte familii botanice 16,5 %, plante neconsumate sau cu grad redus de consumabilitate-29,3 % , plante toxice si vătămătoare 9,8%,plante ce dăunează produselor animaliere 6,4% ,arbori si arbusti 3 %. Valoarea pastorală calculată pentru pajiștea din parcela **TRUP XVIII-PJ- VALEA RUZII, VÎLCOI** este de **23,5 %**, ceea ce indică o valoare agronomică slabă spre mijlocie a pajiștii



Fig. 5.18. Porțiuni de pajiște din parcela **VÎLCOI - TRUP XVIII -PJ**

Amenajamentul Pastoral pentru Pajiștile din Orașul ZLATNA

19. Stabilirea valorii pastorale (VP) a pajiștilor din orașul ZLATNA - IZVORUL AMPOIULUI -TRUP XIX -PJ - VALEA SLATINII , MĂCIUCA , VÎLCOI

Specia	%PC	IC	PCxIC
GRAMINEE	35		82
Agrostis capilaris-iarba campului	4	3	12
Alopecurus pratensis-coada vulpii	1	4	4
Agropyron cristatum-pir cristat	3	3	9
Festuca pseudovina-paiusul oilor	9	1	9
Festuca rupicola-paius de silvostepa	7	2	14
Festuca pratensis -paius de livada	1	5	5
Poa pratensis-firuta	2	4	8
Phleum phleoides-timoftica	6	2	12
Dactilis glomerata -golomat	0,5	5	2,5
Arrhenatherum elatius-ovascior	1	4	4
Lolium perene-raigras	0,5	5	2,5
LEGUMINOASE	5		19
Trifolium repens-tifoi alb	1	4	4
Trifolium pratense-trifoi rosu	0,5	4	2
Trifolium campestre-trifoi galben	0,5	4	2
Medicago falcata-lucerna galbena	1	4	4
Lotus corniculatus-ghizdei	1	4	4
Vicia sativa -mazarichea	1	3	3
SPECII DIN ALTE FAMILII BOTANIC	12,5		19
Achillea millefolium-coada soricelului	1,5	2	3
Filipendula vulgaris-anglica	1,3	1	1,3
Cichorium intybus-cicoarea	1	1	1
Carum carvi-chimion	2	2	4
Potentilla erecta-cinci degete	2	1	2
Plantago lanceolata-patlagina ingusta	1	2	2
Taraxacum officinale-papadia	1	3	3
Rumex acetosa- macris	1,7	1	1,7
Thymus montanus-cimbrisor	1	1	1
Plante neconsumate sau cu grad redus de consumabilitate-29,3			
Daucus carota-morcov salbatic	3		
Ajuga genevensis-vinerita	1,3		
Amaranthus albus-stir	1,5		
Cardaria draba -urda vacii	1,5		
Leonurus cardiaca -talpa gastii	2,4		
Capsella bursa-pastoris-traista ciobanului	2		
Eryngium campestre-scaiul dragului	1,9		
Mentha longifolia -izma broaste	1,5		
Verbena officinalis -urzicute	1,6		
Salvia pratensa-jales	2		
Verbascum phlomoides-lumanarica	1,5		
Heracleum sphondylium-crucea pamantului	1,2		
Echium vulgare-iarba sarpelui	1,5		
Centaurea cyanus-maturi	1,9		

Amenajamentul Pastoral pentru Pajiștile din Orașul ZLATNA

Chrisanteum leucanthemum-margarete	2		
Symphytum officinalis-tataneasa	1,5		
Rumex alpinus -stevia stanelor	1,5		
Plante toxice si vatamatoare	9,8		
Equisetum palustre-coada calului	1,2		
Euphorbia cyparissias-laptele cainelui	1,5		
Galiurn verum-sanziene galbene	1,3		
Ranunculus acer-piciorul cocosului	1,4		
Conium maculatum-cucuta	1,4		
Gratiola officinalis -vaninarita	1,3		
Veratrum album -stirigoaie	1,6		
Delphinium consolida-nemtisor	1		
Plante ce dauneaza produselor animaliere	6,4		
Lepidium ruderales-paduchernita	1		
Rhiantus minor-clocoticiul	1		
Arctium lappa -brusturele	1,4		
Carlina acaulis-turta	1		
Alliaria officinalis-usturoita	1,0		
Xanthium sp.-cornuti	1,0		
ARBORI SI ARBUSTI	2		
Prunus spinosa	1		
Rosa canina	0,5		
Crataegus monogyna -paducel	0,5		
TOTAL			120
Valoare pastorală			24
Apreciere VP	SLABA -MIJLOCIE		

Pe pajiștea din parcela **TRUP XIX -PJ- VALEA SLATINII , MĂCIUCA , VÎLCOI -** gramineele au o acoperire totală de 35%, leguminoasele de 5 %,specii din alte familii botanice 12,5 %, plante neconsumate sau cu grad redus de consumabilitate-29,3 % , plante toxice si vătămătoare 9,8%,plante ce dăunează produselor animaliere 6,4% ,arbori si arbusti 2 %. Valoarea pastorală calculată pentru pajiștea din parcela **TRUP XIX -PJ- VALEA SLATINII , MĂCIUCA , VÎLCOI -** este de **24 %**, ceea ce indică o valoare agronomică slabă spre mijlocie a pajiștii



Fig. 5.19. Porțiuni de pajiște din parcela VALEA SLATINII - TRUP XIX -PJ

Amenajamentul Pastoral pentru Pajiștile din Orașul ZLATNA

20. Stabilirea valorii pastorale (VP) a pajiștilor din orașul ZLATNA - IZVORUL AMPOIULUI -TRUP XX -PJ - RUPTURI, AOĂȘU-HOHOII , MĂCIUCA , VALEA DOBROT , VALEA GROHAȘ

Specia	%PC	IC	PCxIC
GRAMINEE	40		100
Agrostis capilaris-iarba câmpului	7	3	21
Alopecurus pratensis-coada vulpii	1	4	4
Agropyron cristatum-pir cristat	3	3	9
Festuca pratensis-păiuș de livadă	1	5	5
Festuca pseudovina-păiușul oilor	7	1	7
Festuca rupicola-păiuș de silvostepă	8	2	16
Poa pratensis-firuța	1	4	4
Phleum phleoides-timoftica	8	2	16
Dactylis glomerata -golomăț	1	5	5
Arrhenatherum elatius-ovăscior	2	4	8
Lolium perene-raigras	1	5	5
LEGUMINOASE	7,5		24,5
Trifolium repens-tifoi alb	1	4	4
Trifolium pratense-trifoi roșu	1	4	4
Trifolium campestre-trifoi galben	0,5	4	2
Medicago falcata-lucernă galbenă	0,5	4	2
Lotus corniculatus-ghizdei	1	4	4
Vicia sativa -măzăricea	1,5	3	4,5
Coronilla varia-coroniște	2	2	4
SPECII DIN ALTE FAMILII BOTANICE	9,2		15,5
Achillea millefolium-coada șoricelului	2	2	4
Filipendula vulgaris-anglica	1	1	1
Cichorium intybus-cicoarea	1,5	1	1,5
Carum carvi-chimion	0,5	2	1
Potentilla erecta-cinci degete	0,4	1	0,4
Plantago lanceolata pătlagina îngustă	0,8	2	1,6
Taraxacum officinale-păpădia	1,5	3	4,5
Rumex acetosa- măcriș	0,9	1	0,9
Thymus montanus-cimbrisor	0,6	1	0,6
Plante neconsumate sau cu grad redus de consumabilitate	28,2		
Daucus carota-morcov sălbatic	3		
Ajuga genevensis-vinerița	1,8		
Botriochloa ischaemum	4		
Cardaria draba -urda vacii	1,1		
Capsella bursa-pastoris-traista ciobanului	0,6		
Eryngiumcampestre-scaiul dracului	1,3		
Mentha longifolia -izma broaștei	1,2		
Verbena officinalis -urzicuțe	1,5		
Salvia pratensa-jaleș	1		
Verbascum phlomoides-lumânărica	1,7		
Heracleum sphondylium-crucea pământului	1		
Echium vulgare-iarba șarpelui	1,5		
Centaurea cyanus-mături	0,3		

Amenajamentul Pastoral pentru Pajiștile din Orașul ZLATNA

Chrisanteum leucantheum-margarete	1,4		
Symphytum officinalis-tătăneasă	1,8		
Rumex alpinus -ștevia stânelor	0,9		
Linaria genistifolia-linarița	0,9		
Leonurus cardiaca - talpa găștii	1,5		
Carex vulpina -rogoz	1,3		
Juncus conglomeratus -pipirig	1,2		
Plante toxice și vătămătoare	6,5		
Equisetum palustre-coada calului	1		
Euphorbia cyparissias-laptele câinelui	1		
Galiurn verum-sânziene galbene	0,5		
Ranunculus acer-piciorul cocoșului	1		
Conium maculatum-cucuta	1		
Gratiola officinalis -vaninarița	1		
Veratrum album -stirigoaie	1		
Plante ce dăunează produselor animaliere	5,6		
Lepidium ruderales-păduchernița	1		
Rhiantus minor-clocoticiul	1		
Arctium lappa -brusturele	0,8		
Carlina acaulis-turta	1		
Alliaria officinalis-usturoița	0,8		
Xanthium sp.-cornuți	1		
ARBORI ȘI ARBUȘTI	3		
Prunus spinosa - porumbrul	1		
Rosa canina - măceș	1,5		
Crataegus monogyna -păducel	0,5		
TOTAL			140
Valoare pastorală VP			28
Apreciere VP	Mijlocie		

Pe pajiștea din parcela TRUP XX -PJ- RUPTURI, AOAȘU-HOHOOI , MĂCIUCA , VALEA DOBROT , VALEA GROHAȘ - gramineele au o acoperire totală de 40 % , leguminoasele de 7 % ,specii din alte familii botanice 9,2 % , plante neconsumate sau cu grad redus de consumabilitate-28,2 % , plante toxice și vătămătoare 6,5 % , plante ce dăunează produselor animaliere 5,6 % ,arbori și arbuști 3 % . **Valoarea pastorală calculată pentru parcela TRUP XX -PJ- RUPTURI, AOAȘU-HOHOOI , MĂCIUCA , VALEA DOBROT , VALEA GROHAȘ este de 28 % , ceea ce indică o valoare agronomică mijlocie a pajiștii**



Fig. 5.20. Porțiuni de pajiște din parcela MĂCIUCA - TRUP XX -PJ

Amenajamentul Pastoral pentru Pajiștile din Orașul ZLATNA

21. Stabilirea valorii pastorale (VP) a pajiștilor din orașul ZLATNA - IZVORUL AMPOIULUI - TRUP XXI -PJ - DOSU - BABUIA , RUPTURI , VALEA GROHAȘ , VALEA RANELI

Specia	%PC	IC	PCxIC
GRAMINEE	44,5		91,5
Agrostis capilaris-iarba campului	5	3	15
Alopecurus pratensis-coada vulpii	1	4	4
Agropyron cristatum-pir cristat	2	3	6
Festuca pseudovina-paiusul oilor	10	1	10
Festuca rupicola-paius de silvostepa	8	2	16
Festuca pratensis -paius de livada	1	5	5
Poa pratensis-firuta	3	4	12
Phleum phleoides-timoftica	6	2	12
Dactilis glomerata -golomat	1	5	5
Arrhenatherum elatius-ovascior	1	4	4
Lolium perene-raigras	0,5	5	2,5
Nardus stricta	6	0	0
LEGUMINOASE	5,5		21
Trifolium repens-tifoi alb	1	4	4
Trifolium pratense-trifoi rosu	1	4	4
Trifolium campestre-trfoi galben	0,5	4	2
Medicago falcata-lucerna galbena	1	4	4
Lotus corniculatus-ghizdei	1	4	4
Vicia sativa -mazarichea	1	3	3
SPECII DIN ALTE FAMILII BOTANICE	14		22,5
Achillea millefolium-coada soricelului	1,5	2	3
Filipendula vulgaris-anglica	1	1	1
Cichorium intybus-cicoarea	1,5	1	1,5
Carum carvi-chimion	1	2	2
Potentilla erecta-cinci degete	2	1	2
Plantago lanceolata-patlagina ingusta	1	2	2
Taraxacum officinale-papadia	2	3	6
Rumex acetosa- macris	2	1	2
Thymus montanus-cimbrisor	2	1	3
Plante neconsumate sau cu grad redus de consumabilitate-20,3			
Daucus carota-morcov salbatic	3,0		
Ajuga genevensis-vinerita	1,5		
Amaranthus albus-stir	0,5		
Cardaria draba -urda vacii	1,5		
Leonurus cardiaca -talpa gastii	1,4		
Capsella bursa-pastoris-traista ciobanului	2		
Eryngium campestre-scaiul dragului	1,4		
Mentha longifolia -izma broaste	1,3		
Verbena officinalis -urzicute	1,1		
Salvia pratensa-jales	0,5		
Verbascum phlomoides-lumanarica	0,5		
Heracleum sphondylium-crucea pamantului	1,2		

Amenajamentul Pastoral pentru Pajiștile din Orașul ZLATNA

Echium vulgare-iarba sarpelui	0,5		
Centaurea cyanus-maturi	0,9		
Chrisanteum leucanthemum-margarete	1		
Symphytum officinalis-tataneasa	1		
Rumex alpinus -stevia stanelor	1		
Plante toxice si vatamatoare	7,8		
Equisetum palustre-coada calului	1,2		
Euphorbia cyparissias-lapte de cainel	1,5		
Galiurn verum-sanziene galbene	1,5		
Ranunculus acer-piciorul cocosului	1,4		
Conium maculatum-cucuta	1		
Gratiola officinalis -vaninarita	1,5		
Veratrum album -stirigoaie	0,9		
Delphinium consolida-nemtisor	0,4		
Pteridium aquilinum-feriga	0		
Plante ce dauneaza produselor animaliere	6,4		
Lepidium ruderalis-paduchernita	1		
Rhiantus minor-clocoticiul	1		
Arctium lappa -brusturele	1,4		
Carlina acaulis-turta	1		
Alliaria officinalis-usturoita	1,0		
Xanthium sp.-cornuti	1,0		
ARBORI SI ARBUSTI	1,5		
Prunus spinosa	0,5		
Rosa canina	0,5		
<i>Crataegus monogyna -paducel</i>	0,5		
TOTAL			135
Valoare pastorală			27
Apreciere VP	Mijlocie		

Pe pajiștea din parcela - TRUP XXI -PJ- DOSU- BABUIA , RUPTURI , VALEA GROHAȘ , VALEA RANELI - gramineele au o acoperire totală de 44,5% ,leguminoasele de 5,5 % ,specii din alte familii botanice 14% , plante neconsumate sau cu grad redus de consumabilitate-20,3% , plante toxice și vătămătoare 7,8% , plante ce dăunează produselor animaliere 6,4% ,arbori și arbuști 1,5%. Valoarea pastorală calculată pentru pajiștea din parcela- TRUP XXI -PJ- DOSU-BABUIA , RUPTURI , VALEA GROHAȘ , VALEA RANELI este de 27%, ceea ce o valoare agronomică mijlocie a pajiști



Fig. 5.21. Porțiuni de pajiște din parcela DOSU - BABUIA - TRUP XXI -PJ

Amenajamentul Pastoral pentru Pajiștile din Orașul ZLATNA

22. Stabilirea valorii pastorale (VP) a pajiștilor din orașul ZLATNA - IZVORUL AMPOIULUI -TRUP XXII -PJ - VALEA RUZII, VALEA RANELI, MOLII , FAȚA

Specia	%PC	IC	PCxIC
GRAMINEE	34		77
Agrostis capilaris-iarba campului	4	3	12
Alopecurus pratensis-coada vulpii	1	4	4
Agropyron cristatum-pir cristat	3	3	9
Festuca pseudovina-paiusul oilor	10,5	1	10,5
Festuca rupicola-paius de silvostepa	5	2	10
Festuca pratensis -paius de livada	0,5	5	2,5
Poa pratensis-firuta	2	4	8
Phleum phleoides-timoftica	6	2	12
Dactylis glomerata -golomat	0,5	5	2,5
Arrhenatherum elatius-ovascior	1	4	4
Lolium perene-raigras	0,5	5	2,5
LEGUMINOASE	5		19
Trifolium repens-tifoi alb	1	4	4
Trifolium pratense-trifoi rosu	0,5	4	2
Trifolium campestre-trfoi galben	0,5	4	2
Medicago falcata-lucerna galbena	1	4	4
Lotus corniculatus-ghizdei	1	4	4
Vicia sativa -mazarichea	1	3	3
SPECII DIN ALTE FAMILII BOTANIC	13,3		19
Achillea millefolium-coada soricelului	1,5	2	3
Filipendula vulgaris-anglica	0,8	1	0,8
Cichorium intybus-cicoarea	1	1	1
Carum carvi-chimion	1	2	2
Potentilla erecta-cinci degete	2	1	2
Plantago lanceolata-patlagina ingusta	1	2	2
Taraxacum officinale-papadia	1	3	3
Rumex acetosa- macris	2,2	1	2,2
Thymus montanus-cimbrisor	2	1	3
Plante neconsumate sau cu grad redus de consumabilitate- 27,5			
Daucus carota-morcov salbatic	2,5		
Ajuga genevensis-vinerita	1,5		
Amaranthus albus-stir	1		
Cardaria draba -urda vacii	1,5		
Leonurus cardiaca -talpa gastii	1,4		
Capsella bursa-pastoris-traista ciobanului	2		
Eryngium campestre-scaiul dragului	1,4		
Mentha longifolia -izma broaste	1,5		
Verbena officinalis -urzicute	1,6		
Salvia pratensa-jales	3		
Verbascum phlomoides-lumanarica	1,5		
Heracleum sphondylium-crucea pamantului	1,7		
Echium vulgare-iarba sarpelui	1,5		
Centaurea cyanus-maturi	1,4		

Amenajamentul Pastoral pentru Pajiștile din Orașul ZLATNA

Chrisanteum leucantheum-margarete	2		
Symphytum officinalis-tataneasa	1,5		
Rumex alpinus -stevia stanelor	1,5		
Plante toxice si vatamatoare	9,8		
Equisetum palustre-coada calului	1,2		
Euphorbia cyparissias-laptele cainelui	1,5		
Galiurn verum-sanziene galbene	1,3		
Ranunculus acer-piciorul cocosului	1,4		
Conium maculatum-cucuta	1,4		
Gratiola officinalis -vaninarita	1,3		
Veratrum album -stirigoaie	1,6		
Delphinium consolida-nemtisor	1		
Plante ce dauneaza produselor animaliere	6,9		
Lepidium ruderaie-paduchernita	1,5		
Rhiantus minor-clocoticiul	1		
Arctium lappa -brusturele	1,4		
Carlina acaulis-turta	1		
Alliaria officinalis-usturoita	1,0		
Xanthium sp.-cornuti	1,0		
ARBORI SI ARBUSTI	3,5		
Prunus spinosa	1		
Rosa canina	1,3		
<i>Crataegus monogyna -paducel</i>	1,2		
TOTAL			115
Valoare pastorală			23
Apreciere VP	SLABA -MIJLOCIE		

Pe pajiștea din parcela **TRUP XXII -PJ- VALEA RUZII, VALEA RANELI, MOLII , FAȚA** - gramineele au o acoperire totală de 34%, leguminoasele de 5 %,specii din alte familii botanice 13,3 %, plante neconsumate sau cu grad redus de consumabilitate-27,5 % , plante toxice si vătămătoare 9,8%,plante ce dăunează produselor animaliere 6,9% ,arbori si arbusti 3,5 %. Valoarea pastorală calculată pentru parcela **TRUP XXII -PJ- VALEA RUZII, VALEA RANELI, MOLII , FAȚA** este de **23 %**, ceea ce indică o valoare agronomică slabă spre mijlocie a pajiștii.



Fig. 5.22. Porțiuni de pajiște din parcela MOLII - TRUP XXII -PJ

Amenajamentul Pastoral pentru Pajiștile din Orașul ZLATNA

23. Stabilirea valorii pastorale (VP) a pajiștilor din orașul ZLATNA - ZLATNA -TRUP XXIII -PJ - MUNCEL , MOLII , FAȚA DOMNULUI

Specia	%PC	IC	PCxIC
GRAMINEE	33,5		80,5
Agrostis capilaris-iarba campului	4	3	12
Alopecurus pratensis-coada vulpii	1	4	4
Agropyron cristatum-pir cristat	3	3	9
Festuca pseudovina-paiusul oilor	7,5	1	7,5
Festuca rupicola-paius de silvostepa	7	2	14
Festuca pratensis -paius de livada	1	5	5
Poa pratensis-firuta	2	4	8
Phleum phleoides-timoftica	6	2	12
Dactylis glomerata -golomat	0,5	5	2,5
Arrhenatherum elatius-ovascior	1	4	4
Lolium perene-raigras	0,5	5	2,5
LEGUMINOASE	4,5		17
Trifolium repens-tifoi alb	1	4	4
Trifolium pratense-trifoi rosu	0,5	4	2
Trifolium campestre-trfoi galben	0,5	4	2
Medicago falcata-lucerna galbena	0,5	4	2
Lotus corniculatus-ghizdei	1	4	4
Vicia sativa -mazarichea	1	3	3
SPECII DIN ALTE FAMILII BOTANIC	13,5		20
Achillea millefolium-coada soricelului	1,5	2	3
Filipendula vulgaris-anglica	1,3	1	1,3
Cichorium intybus-cicoarea	1	1	1
Carum carvi-chimion	2	2	4
Potentilla erecta-cinci degete	2	1	2
Plantago lanceolata-patlagina ingusta	1	2	2
Taraxacum officinale-papadia	1	3	3
Rumex acetosa- macris	1,7	1	1,7
Thymus montanus-cimbrisor	2	1	2
Plante neconsumate sau cu grad redus de consumabilitate-29,3			
Daucus carota-morcov salbatic	3		
Ajuga genevensis-vinerita	1,3		
Amaranthus albus-stir	1,5		
Cardaria draba -urda vacii	1,5		
Leonurus cardiaca -talpa gastii	2,4		
Capsella bursa-pastoris-traista ciobanului	2		
Eryngium campestre-scaiul dragului	1,9		
Mentha longifolia -izma broaste	1,5		
Verbena officinalis -urzicute	1,6		
Salvia pratensa-jales	2		
Verbascum phlomoides-lumanarica	1,5		
Heracleum sphondylium-crucea pamantului	1,2		
Echium vulgare-iarba sarpelui	1,5		

Amenajamentul Pastoral pentru Pajiștile din Orașul ZLATNA

Centaurea cyanus-maturi	1,9		
Chrisanteum leucantheum-margarete	2		
Symphytum officinalis-tataneasa	1,5		
Rumex alpinus -stevia stanelor	1,5		
Plante toxice si vatamatoare	9,8		
Equisetum palustre-coada calului	1,2		
Euphorbia cyparissias-laptele cainelui	1,5		
Galiurn verum-sanziene galbene	1,3		
Ranunculus acer-piciorul cocosului	1,4		
Conium maculatum-cucuta	1,4		
Gratiola officinalis -vaninarita	1,3		
Veratrum album -stirigoaie	1,6		
Delphinium consolida-nemtisor	1		
Plante ce dauneaza produselor animaliere	6,4		
Lepidium ruderales-paduchernita	1		
Rhiantus minor-clocoticiul	1		
Arctium lappa -brusturele	1,4		
Carlina acaulis-turta	1		
Alliaria officinalis-usturoita	1,0		
Xanthium sp.-cornuti	1,0		
ARBORI SI ARBUSTI	3		
Prunus spinosa	1		
Rosa canina	1		
Crataegus monogyna -paducel	1		
TOTAL			117,5
Valoare pastorală			23,5
Apreciere VP	SLABA -MIJLOCIE		

Pe pajiștea din parcela **TRUP XXIII-PJ- MUNCCEL , MOLII , FAȚA DOMNULUI** - gramineele au o acoperire totală de 33,5%, leguminoasele de 4,5 %,specii din alte familii botanice 13,5 %, plante neconsumate sau cu grad redus de consumabilitate-29,3 % , plante toxice si vătămătoare 9,8%,plante ce dăunează produselor animaliere 6,4% ,arbori si arbusti 3 %. Valoarea pastorală calculată pentru pajiștea din parcela **TRUP XXIII-PJ- MUNCCEL , MOLII , FAȚA DOMNULUI** este de **23,5 %**, ceea ce indică o valoare agronomică slabă spre mijlocie a pajiștii



Fig. 5.23 Porțiuni de pajiște din parcela FAȚA DOMNULUI - TRUP XXIII -PJ

Amenajamentul Pastoral pentru Pajiștile din Orașul ZLATNA

24. Stabilirea valorii pastorale (VP) a pajiștilor din orașul ZLATNA - ZLATNA -TRUP XXIV -PJ - CANICI , FANTANELE , FAȚA , GARDINI

Specia	%PC	IC	PCxIC
GRAMINEE	42		100
Agrostis capilaris-iarba câmpului	6	3	18
Alopecurus pratensis-coada vulpii	1	4	4
Agropyron cristatum-pir cristat	3	3	9
Festuca pratensis-păiuș de livadă	1	5	5
Festuca pseudovina-păiușul oilor	10	1	10
Festuca rupicola-păiuș de silvostepă	8	2	16
Poa pratensis-firuța	1	4	4
Phleum phleoides-timoftica	8	2	16
Dactilis glomerata -golomăț	1	5	5
Arrhenatherum elatius-ovăscior	2	4	8
Lolium perene-raigras	1	5	5
LEGUMINOASE	8		28,5
Trifolium repens-tifoi alb	1	4	4
Trifolium pratense-trifoi roșu	1	4	4
Trifolium campestre-trifoi galben	1	4	4
Medicago falcata-lucernă galbenă	0,5	4	2
Lotus corniculatus-ghizdei	1,5	4	6
Vicia sativa -măzăricea	1	3	4,5
Coronilla varia-coroniște	2	2	4
SPECII DIN ALTE FAMILII BOTANICE	15,2		24
Achillea millefolium-coada șoricelului	2,5	2	5
Filipendula vulgaris-anglica	1	1	1
Cichorium intybus-cicoarea	2	1	2
Carum carvi-chimion	1,5	2	3
Potentilla erecta-cinci degete	1,4	1	1,4
Plantagolanceolata-pătlagina îngustă	1,8	2	3,6
Taraxacum officinale-păpădia	1,5	3	4,5
Rumex acetosa- măcriș	1,4	1	1,4
Thymus montanus-cimbrișor	2,1	1	2,1
Plante neconsumate sau cu grad redus de consumabilitate	18,8		
Daucus carota-morcov sălbatic	3		
Ajuga genevensis-vinerița	0,8		
Amaranthus albus-știr	1,5		
Cardaria draba -urda vacii	1,6		
Capsella bursa-pastoris-traista ciobanului	1,0		
Eryngiumcampestre-scaiul dracului	1,3		
Mentha longifolia -izma broaștei	1,2		
Verbena officinalis -urzicute	1		
Salvia pratensa-jaleș	1,1		
Verbascum phlomoides-lumânărica	0,2		
Heracleum sphondylium-crucea pământului	0,5		
Echium vulgare-iarba șarpelui	0,5		
Centaurea cyanus-mături	0,3		
Chrisanteum leucantheum-margarete	1,4		

Amenajamentul Pastoral pentru Pajiștile din Orașul ZLATNA

Symphytum officinalis-tătăneasă	0,8		
Rumex alpinus -ștevia stânelor	0,9		
Linaria genistifolia-linarița	0,9		
Leonurus cardiaca - talpa găștii	0,5		
Plante toxice și vătămătoare	8		
Equisetum palustre-coada calului	1,5		
Euphorbia cyparissias-laptele câinelui	1,5		
Galiurn verum-sânziene galbene	1,5		
Ranunculus acer-piciorul cocoșului	1,5		
Conium maculatum-cucuta	0,5		
Gratiola officinalis -vaninarița	1		
Veratrum album -stirigoaie	1,5		
Pteridium aquilinum-feriga	0		
Plante ce dăunează produselor animaliere 5,6			
Lepidium ruderale-păduchernița	1		
Rhiantus minor-clocoticiul	1		
Arctium lappa -brusturele	0,8		
Carlina acaulis-turta	1		
Alliaria officinalis-usturoița	0,8		
Xanthium sp.-cornuți	1		
ARBORI ȘI ARBUȘTI	2,4		
Prunus spinosa - porumbar	1		
Rosa canina- măceș	1		
Crataegus monogyna -paducel	0,4		
TOTAL			152,5
Valoare pastorală VP			30,5
Apreciere VP	Mijlocie		

Pe pajiștea din **TRUP XXIV -PJ- CANICI , FANTANELE , FAȚA , GARDINI** - gramineele au o acoperire totală de 42 % , leguminoasele de 8 % , speciile din alte familii botanice 15,2% , plante neconsumate sau cu grad redus de consumabilitate - 18,8 % , plante toxice și vătămătoare - 8 % , plante ce dăunează produselor animaliere - 5,6 % , arbori și arbuști - 2,4 % . Valoarea pastorală calculată pentru pajiștea din parcela **TRUP XXIV -PJ- CANICI , FANTANELE , FAȚA , GARDINI** este de **30,5 %** , ceea ce indică o **valoare agronomică mijlocie** a pajiștii.



Fig. 5.24 Porțiuni de pajiște din parcela FAȚA - TRUP XXIV -PJ

Amenajamentul Pastoral pentru Pajiștile din Orașul ZLATNA

25. Stabilirea valorii pastorale (VP) a pajiștilor din orașul ZLATNA - ZLATNA -TRUP XXV -PJ - ZĂPODE , ZĂNOGI , SĂCĂTURI

Specia	%PC	IC	PCxIC
GRAMINEE	40		98
Agrostis capilaris-iarba câmpului	6	3	18
Alopecurus pratensis-coada vulpii	1	4	4
Agropyron cristatum-pir cristat	3	3	9
Festuca pratensis-păiuș de livadă	1	5	5
Festuca pseudovina-păiușul oilor	8	1	8
Festuca rupicola-păiuș de silvostepă	8	2	16
Poa pratensis-firuța	1	4	4
Phleum phleoides-timoftica	8	2	16
Dactilis glomerata -golomăț	1	5	5
Arrhenatherum elatius-ovăscior	2	4	8
Lolium perene-raigras	1	5	5
LEGUMINOASE	7		23,5
Trifolium repens-tifoi alb	1	4	4
Trifolium pratense-trifoi roșu	1	4	4
Trifolium campestre-trifoi galben	1	4	4
Medicago falcata-lucernă galbenă	0,5	4	2
Lotus corniculatus-ghizdei	1	4	4
Vicia sativa -măzăricea	0,5	3	1,5
Coronilla varia-coroniște	2	2	4
SPECII DIN ALTE FAMILII BOTANICE	13,7		21
Achillea millefolium-coada șoricelului	3	2	6
Filipendula vulgaris-anglica	1,5	1	1,5
Cichorium intybus-cicoarea	2	1	2
Carum carvi-chimion	0,5	2	1
Potentilla erecta-cinci degete	1,4	1	1,4
Plantago lanceolata-pătlagina îngustă	0,8	2	1,6
Taraxacum officinale-păpădia	1,5	3	4,5
Rumex acetosa- măcriș	1,4	1	1,4
Thymus montanus-cimbrisor	1,6	1	1,6
Plante neconsumate sau cu grad redus de consumabilitate-23,2			
Daucus carota-morcov sălbatic	3		
Ajuga genevensis-vinerița	0,8		
Amaranthus albus-știr	1		
Cardaria draba -urda vacii	1,1		
Capsella bursa-pastoris-traista ciobanului	1,1		
Eryngiumcampestre-scaiul dracului	1,3		
Mentha longifolia -izma broaștei	1,2		
Verbena officinalis -urzicuțe	1		
Salvia pratensis-jaleș	1,5		
Verbascum phlomoides-lumânărica	1,2		
Heracleum sphondylium-crucea pământului	1,5		
Echium vulgare-iarba șarpelui	1		
Centaurea cyanus-mături	2,3		
Chrisanteum leucantheum-margarete	1,4		
Symphytum officinalis-tătăneasă	0,8		

Amenajamentul Pastoral pentru Pajiștile din Orașul ZLATNA

Rumex alpinus -ștevia stânelor	0,9		
Linaria genistifolia-linarița	1,9		
Leonurus cardiaca - talpa găștii	1		
Plante toxice și vătămătoare	7,5		
Equisetum palustre-coada calului	1,8		
Euphorbia cyparissias-laptele câinelui	1		
Galiurn verum-sânziene galbene	1		
Ranunculus acer-piciorul cocoșului	1		
Conium maculatum-cucuta	0,7		
Gratiola officinalis -vaninarița	1		
Veratrum album -stirigoaie	1		
Pteridium aquilinum-feriga	0		
Plante ce dăunează produselor animaliere	6		
Lepidium ruderales-păduchernița	1		
Rhiantus minor-clocoticiul	1		
Arctium lappa -brusturele	0,8		
Carlina acaulis-turta	1		
Alliaria officinalis-usturoița	1,2		
Xanthium sp.-cornuți	1		
ARBORI ȘI ARBUȘTI	2,6		
Prunus spinosa - porumbar	1,3		
Rosa canina- măceș	0,8		
Crataegus monogyna -paducel	0,5		
TOTAL			142,5
Valoare pastorală VP			28,5
Apreciere VP	Mijlocie		

Pe pajiștea din **TRUP XXV -PJ- ZĂPODE , ZĂNOGI , SĂCĂTURI** - gramineele au o acoperire totală de 40 % , leguminoasele de 7 % ,specii din alte familii botanice 13,7 % , plante neconsumate sau cu grad redus de consumabilitate -23,2 % , plante toxice și vătămătoare - 7,5 % , plante ce dăunează produselor animaliere - 6 % ,arbori și arbuști - 2,6 % . Valoarea pastorală calculată pentru pajiștea din **TRUP XXV -PJ- ZĂPODE , ZĂNOGI , SĂCĂTURI** este de **28,5 %** , ceea ce indică o valoare agronomică mijlocie a pajiștii



Fig. 5.25 Porțiuni de pajiște din parcela ZĂNOGI - TRUP XXV -PJ

Amenajamentul Pastoral pentru Pajiștile din Orașul ZLATNA

26. Stabilirea valorii pastorale (VP) a pajiștilor din orașul ZLATNA - ZLATNA -TRUP XXVI -PJ - ZĂPODE , COASTE , MAGURA , DUMBRAVA , COLNICI

Specia	%PC	IC	PCxIC
GRAMINEE	41,5		99,5
Agrostis capilaris-iarba câmpului	6	3	18
Alopecurus pratensis-coada vulpii	1	4	4
Agropyron cristatum-pir cristat	3	3	9
Festuca pratensis-păiuș de livadă	1	5	5
Festuca pseudovina-păiușul oilor	9,5	1	9,5
Festuca rupicola-păiuș de silvostepă	8	2	16
Poa pratensis-firuța	1	4	4
Phleum phleoides-timoftica	8	2	16
Dactilis glomerata -golomăț	1	5	5
Arrhenatherum elatius-ovăscior	2	4	8
Lolium perene-raigras	1	5	5
LEGUMINOASE	7		23
Trifolium repens-tifoi alb	1	4	4
Trifolium pratense-trifoi roșu	1	4	4
Trifolium campestre-trfai galben	0,5	4	2
Medicago falcata-lucernă galbenă	0,5	4	2
Lotus corniculatus-ghizdei	1	4	4
Vicia sativa -măzăricea	1	3	3
Coronilla varia-coroniște	2	2	4
SPECII DIN ALTE FAMILII BOTANICE 12,7			20
Achillea millefolium-coada șoricelului	3	2	6
Filipendula vulgaris-anglica	1	1	1
Cichorium intybus-cicoarea	2	1	2
Carum carvi-chimion	0,5	2	1
Potentilla erecta-cinci degete	0,4	1	0,4
Plantago lanceolata-pătlagina îngustă	0,8	2	1,6
Taraxacum officinale-păpădia	1,5	3	4,5
Rumex acetosa- măcriș	1,9	1	1,9
Thymus montanus-cimbrișor	1,6	1	1,6
Plante neconsumate sau cu grad redus de consumabilitate-25,7			
Daucus carota-morcov sălbatic	3		
Ajuga genevensis-vinerița	1,8		
Botriochloa ischaemum	4		
Cardaria draba -urda vacii	1,1		
Capsella bursa-pastoris-traista ciobanului	1,6		
Eryngiumcampestre-scaiul dracului	1,3		
Mentha longifolia -izma broaștei	1,2		
Verbena officinalis -urzicuțe	1		
Salvia pratensa-jaleș	1,5		
Verbascum phlomoides-lumânărica	0,7		
Heracleum sphondylium-crucea pământului	1		
Echium vulgare-iarba șarpelui	1,5		

Amenajamentul Pastoral pentru Pajiștile din Orașul ZLATNA

Centaurea cyanus-mături	0,3		
Chrisanteum leucantheum-margarete	0,4		
Symphytum officinalis-tătăneasă	0,8		
Rumex alpinus -ștevia stânelor	0,9		
Linaria genistifolia-linarița	0,9		
Leonurus cardiaca - talpa găștii	1		
Carex vulpina -rogoz	1,3		
Juncus conglomeratus -pipirig	1,2		
Plante toxice și vătămătoare	5		
Equisetum palustre-coada calului	1		
Euphorbia cyparissias-laptele câinelui	1		
Galiurn verum-sânziene galbene	0,5		
Ranunculus acer-piciorul cocoșului	1		
Conium maculatum-cucuta	0,5		
Gratiola officinalis -vaninarița	0,5		
Veratrum album -stirigoaie	0,5		
Plante ce dăunează produselor animaliere	5,1		
Lepidium rudemale-păduchernița	0,5		
Rhiantus minor-clocoticiul	0,5		
Arctium lappa -brusturele	0,8		
Carlina acaulis-turta	1		
Alliaria officinalis-usturoița	0,8		
Xanthium sp.-cornuți	1,5		
ARBORI ȘI ARBUȘTI	3		
Prunus spinosa - porumbrul	1		
Rosa canina - măceș	1,5		
Crataegus monogyna -păducel	0,5		
TOTAL			142,5
Valoare pastorală VP			28,5
Apreciere VP		Mijlocie	

Pe pajiștea din **TRUP XXVI -PJ- ZĂPODE , COASTE , MAGURA , DUMBRAVA , COLNICI** - gramineele au o acoperire totală de 41,5 % , leguminoasele de 7 % ,specii din alte familii botanice 12,7%, plante neconsumate sau cu grad redus de consumabilitate -25,7 % , plante toxice și vătămătoare 5 % , plante ce dăunează produselor animaliere 5,1 % ,arbori și arbuști 3 %.**Valoarea pastorală calculată pentru TRUP XXVI -PJ- ZĂPODE , COASTE , MAGURA , DUMBRAVA , COLNICI** este de **28,5 %**, ceea ce indică o valoare agronomică mijlocie a pajiștii

Amenajamentul Pastoral pentru Pajiștile din Orașul ZLATNA



Fig. 5.26 Porțiuni de pajiște din parcela COASTE - TRUP XXVI -PJ

27. Stabilirea valorii pastorale (VP) a pajiștilor din orașul ZLATNA - ZLATNA -TRUP XXVII -PJ - MAGURA ,

Specia	%PC	IC	PCxIC
GRAMINEE	47		94
Agrostis capilaris-iarba campului	5	3	15
Alopecurus pratensis-coada vulpii	1	4	4
Agropyron cristatum-pir cristat	2	3	6
Festuca pseudovina-paiusul oilor	12,5	1	12,5
Festuca rupicola-paius de silvostepa	8	2	16
Festuca pratensis -paius de livada	1	5	5
Poa pratensis-firuta	3	4	12
Phleum phleoides-timoftica	6	2	12
Dactilis glomerata -golomat	1	5	5
Arrhenatherum elatius-ovascior	1	4	4
Lolium perene-raigras	0,5	5	2,5
Nardus stricta	6	0	0
LEGUMINOASE	4,5		17
Trifolium repens-tifoi alb	1	4	4
Trifolium pratense-trifoi rosu	1	4	4
Trifolium campestre-trfoi galben	0,5	4	2
Medicago falcata-lucerna galbena	0,5	4	2
Lotus corniculatus-ghizdei	0,5	4	2
Vicia sativa -mazarichea	1	3	3
SPECII DIN ALTE FAMILII BOTANICE	13		21,5
Achillea millefolium-coada soricelului	1,5	2	3
Filipendula vulgaris-anglica	1	1	1
Cichorium intybus-cicoarea	1,5	1	1,5
Carum carvi-chimion	1	2	2
Potentilla erecta-cinci degete	1	1	1
Plantago lanceolata-patlagina ingusta	1	2	2
Taraxacum officinale-papadia	2	3	6
Rumex acetosa- macris	2	1	2

Amenajamentul Pastoral pentru Pajiștile din Orașul ZLATNA

Thymus montanus-cimbrisor	2	1	3
Plante neconsumate sau cu grad redus de consumabilitate-19,8			
Daucus carota-morcov salbatic	3,0		
Ajuga genevensis-vinerita	1		
Amaranthus albus-stir	0,5		
Cardaria draba -urda vacii	1		
Leonurus cardiaca -talpa gastii	1,4		
Capsella bursa-pastoris-traista ciobanului	2		
Eryngium campestre-scaiul dragului	1,4		
Mentha longifolia -izma broaste	1,3		
Verbena officinalis -urzicute	1,1		
Salvia pratensa-jales	1		
Verbascum phlomoides-lumanarica	1		
Heracleum sphondylium-crucea pamantului	1,2		
Echium vulgare-iarba sarpelui	0,5		
Centaurea cyanus-maturi	0,4		
Chrisanteum leucantheum-margarete	1		
Symphytum officinalis-tataneasa	1		
Rumex alpinus -stevia stanelor	1		
Plante toxice si vatamatoare	7,8		
Equisetum palustre-coada calului	1,2		
Euphorbia cyparissias-lapte de cainel	1,5		
Galiurn verum-sanziene galbene	1,5		
Ranunculus acer-piciorul cocosului	1,4		
Conium maculatum-cucuta	1		
Gratiola officinalis -vaninarita	1,5		
Veratrum album -stirigoaie	0,9		
Delphinium consolida-nemtisor	0,4		
Pteridium aquilinum-feriga	0		
Plante ce dauneaza produselor animaliere	6,4		
Lepidium ruderales-paduchernita	1		
Rhiantus minor-clocoticiul	1		
Arctium lappa -brusturele	1,4		
Carlina acaulis-turta	1		
Alliaria officinalis-usturoita	1,0		
Xanthium sp.-cornuti	1,0		
ARBORI SI ARBUSTI	1,5		
Prunus spinosa	0,5		
Rosa canina	0,5		
<i>Crataegus monogyna -paducel</i>	0,5		
TOTAL			132,5
Valoare pastorală			26,5
Apreciere VP	Mijlocie		

Pe pajiștea din **parceta - TRUP XXVII-PJ- MAGURA** - gramineele au o acoperire totală de 47% ,leguminoasele de 4,5 %,specii din alte familii botanice 13%, plante neconsumate sau cu grad redus de consumabilitate-19,8 % , plante toxice și vătămătoare 7,8%, plante ce dăunează produselor animaliere 6,4% ,arbori și arbuști 1,5%. Valoarea

Amenajamentul Pastoral pentru Pajiștile din Orașul ZLATNA

pastorală calculată pentru pajiștea din parcela- TRUP XXVII-PJ- MAGURA este de 26,5%, ceea ce o valoare agronomică mijlocie a pajiștii



Fig. 5.27 Porțiuni de pajiște din parcela MAGURA - TRUP XXVII -PJ

28. Stabilirea valorii pastorale (VP) a pajiștilor din orașul ZLATNA - ZLATNA -TRUP XXVIII -PJ - COLNICI , DUMBRAVA , FÂNTÂNELE , GARDINI

Specia	%PC	IC	PCxIC
GRAMINEE	40		98
Agrostis capilaris-iarba câmpului	6	3	18
Alopecurus pratensis-coada vulpii	1	4	4
Agropyron cristatum-pir cristat	3	3	9
Festuca pratensis-păiuș de livadă	1	5	5
Festuca pseudovina-păiușul oilor	8	1	8
Festuca rupicola-păiuș de silvostepă	8	2	16
Poa pratensis-firuța	1	4	4
Phleum phleoides-timoftica	8	2	16
Dactilis glomerata -golomăț	1	5	5
Arrhenatherum elatius-ovăscior	2	4	8
Lolium perene-raigras	1	5	5
LEGUMINOASE	7		23,5
Trifolium repens-tifoi alb	1	4	4
Trifolium pratense-trifoi roșu	1	4	4
Trifolium campestre-trifoi galben	1	4	4
Medicago falcata-lucernă galbenă	0,5	4	2
Lotus corniculatus-ghizdei	1	4	4
Vicia sativa -măzăricea	0,5	3	1,5
Coronilla varia-coroniște	2	2	4
SPECII DIN ALTE FAMILII BOTANICE	13,7		21
Achillea millefolium-coada șoricelului	3	2	6
Filipendula vulgaris-anglica	1,5	1	1,5
Cichorium intybus-cicoarea	2	1	2
Carum carvi-chimion	0,5	2	1

Amenajamentul Pastoral pentru Pajiștile din Orașul ZLATNA

Potentilla erecta-cinci degete	1,4	1	1,4
Plantago lanceolata-pătlagina îngustă	0,8	2	1,6
Taraxacum officinale-păpădia	1,5	3	4,5
Rumex acetosa- măcriș	1,4	1	1,4
Thymus montanus-cimbrisor	1,6	1	1,6
Plante neconsumate sau cu grad redus de consumabilitate-23,2			
Daucus carota-morcov sălbatic	3		
Ajuga genevensis-vinerița	0,8		
Amaranthus albus-știr	1		
Cardaria draba -urda vacii	1,1		
Capsella bursa-pastoris-traista ciobanului	1,1		
Eryngiumcampestre-scaiul dracului	1,3		
Mentha longifolia -izma broaștei	1,2		
Verbena officinalis -urzicute	1		
Salvia pratensis-jaleș	1,5		
Verbascum phlomoides-lumânărica	1,2		
Heracleum sphondylium-crucea pământului	1,5		
Echium vulgare-iarba șarpelui	1		
Centaurea cyanus-mături	2,3		
Chrisanteum leucantheum-margarete	1,4		
Symphytum officinalis-tătăneasă	0,8		
Rumex alpinus -ștevia stânelor	0,9		
Linaria genistifolia-linarița	1,9		
Leonurus cardiaca - talpa găștii	1		
Plante toxice și vătămătoare 7,5			
Equisetum palustre-coada calului	1,8		
Euphorbia cyparissias-laptele câinelui	1		
Galiurn verum-sânziene galbene	1		
Ranunculus acer-piciorul cocoșului	1		
Conium maculatum-cucuta	0,7		
Gratiola officinalis -vaninarița	1		
Veratrum album -stirigoaie	1		
Pteridium aquilinum-feriga	0		
Plante ce dăunează produselor animaliere 6			
Lepidium ruderales-păduchernața	1		
Rhiantus minor-clocoticiul	1		
Arctium lappa -brusturele	0,8		
Carlina acaulis-turta	1		
Alliaria officinalis-usturoița	1,2		
Xanthium sp.-cornuți	1		
ARBORI ȘI ARBUȘTI 2,6			
Prunus spinosa - porumbar	1,3		
Rosa canina- măceș	0,8		
Crataegus monogyna -paducel	0,5		
TOTAL			142,5
Valoare pastorală VP			28,5
Aprecieri VP	Mijlocie		

Amenajamentul Pastoral pentru Pajiștile din Orașul ZLATNA

Pe pajiștea din **TRUP XXVIII -PJ- COLNICI , DUMBRAVA , FÂNTÂNELE , GARDINI** - gramineele au o acoperire totală de 40 % , leguminoasele de 7 %,specii din alte familii botanice 13,7 % , plante neconsumate sau cu grad redus de consumabilitate - 23,2 % , plante toxice și vătămătoare - 7,5 % , plante ce dăunează produselor animaliere - 6 % ,arbori și arbuști - 2,6 % . Valoarea pastorală calculată pentru pajiștea din **TRUP XXVIII -PJ- COLNICI , DUMBRAVA , FÂNTÂNELE , GARDINI** este de **28,5 %** , ceea ce indică o valoare agronomică mijlocie a pajiștii .



Fig. 5.28 Porțiuni de pajiște din parcela COLNICI - TRUP XXVIII -PJ

29. Stabilirea valorii pastorale (VP) a pajiștilor din orașul ZLATNA - GALAȚI -TRUP XXIX -PJ - ȘES

Specia	%PC	IC	PCxIC
GRAMINEE	34		81
Agrostis capilaris-iarba campului	4	3	12
Alopecurus pratensis-coada vulpii	1	4	4
Agropyron cristatum-pir cristat	3	3	9
Festuca pseudovina-paiusul oilor	8	1	8
Festuca rupicola-paius de silvostepa	7	2	14
Festuca pratensis -paius de livada	1	5	5
Poa pratensis-firuta	2	4	8
Phleum phleoides-timoftica	6	2	12
Dactylis glomerata -golomat	0,5	5	2,5
Arrhenatherum elatius-ovascior	1	4	4
Lolium perene-raigras	0,5	5	2,5
Nardus stricta - parul porcului	2	0	
LEGUMINOASE	5		19
Trifolium repens-tifoi alb	1	4	4
Trifolium pratense-trifoi rosu	0,5	4	2
Trifolium campestre-trfoi galben	0,5	4	2
Medicago falcata-lucerna galbena	1	4	4
Lotus corniculatus-ghizdei	1	4	4
Vicia sativa -mazarichea	1	3	3
SPECII DIN ALTE FAMILII BOTANIC	13,5		20
Achillea millefolium-coada	1,5	2	3

Amenajamentul Pastoral pentru Pajiștile din Orașul ZLATNA

soricelului			
Filipendula vulgaris-anglica	1,3	1	1,3
Cichorium intybus-cicoarea	1	1	1
Carum carvi-chimion	2	2	4
Potentilla erecta-cinci degete	2	1	2
Plantago lanceolata-patlagina ingusta	1	2	2
Taraxacum officinale-papadia	1	3	3
Rumex acetosa- macris	1,7	1	1,7
Thymus montanus-cimbrisor	2	1	2
Plante neconsumate sau cu grad redus de consumabilitate-29,3			
Daucus carota-morcov salbatic	3		
Ajuga genevensis-vinerita	1,3		
Amaranthus albus-stir	1,5		
Cardaria draba -urda vacii	1,5		
Leonurus cardiaca -talpa gastii	2,4		
Capsella bursa-pastoris-traista ciobanului	2		
Eryngium campestre-scaiul dragului	1,9		
Mentha longifolia -izma broaste	1,5		
Verbena officinalis -urzicute	1,6		
Salvia pratensa-jales	2		
Verbascum phlomoides-lumanarica	1,5		
Heracleum sphondylium-crucea pamantului	1,2		
Echium vulgare-iarba sarpelui	1,5		
Centaurea cyanus-maturi	1,9		
Chrisanteum leucantheum-margarete	2		
Symphytum officinalis-tataneasa	1,5		
Rumex alpinus -stevia stanelor	1,5		
Plante toxice si vatamatoare 9,8			
Equisetum palustre-coada calului	1,2		
Euphorbia cyparissias-lapte de cainel	1,5		
Galiurn verum-sanziene galbene	1,3		
Ranunculus acer-piciorul cocosului	1,4		
Conium maculatum-cucuta	1,4		
Gratiola officinalis -vaninarita	1,3		
Veratrum album -stirigoaie	1,6		
Delphinium consolida-nemtisor	1		
Plante ce dauneaza produselor animale 6,4			
Lepidium ruderae-paduchernita	1		
Rhiantus minor-clocoticiul	1		
Arctium lappa -brusturele	1,4		
Carlina acaulis-turta	1		
Alliaria officinalis-usturoita	1,0		
Xanthium sp.-cornuti	1,0		
ARBORI SI ARBUSTI 2			
Prunus spinosa	1		
Rosa canina	0,5		

Amenajamentul Pastoral pentru Pajiștile din Orașul ZLATNA

<i>Crataegus monogyna -paducel</i>	0,5		
TOTAL			120
Valoare pastorală			24
Apreciere VP	SLABA -MIJLOCIE		

Pe pajiștea din parcela **TRUP XXIX -PJ- ȘES** - gramineele au o acoperire totală de 34%, leguminoasele de 5 %,specii din alte familii botanice 13,5 %, plante neconsumate sau cu grad redus de consumabilitate-29,3 % , plante toxice si vătămătoare 9,8%,plante ce dăunează produselor animaliere 6,4% ,arbori si arbusti 2 %. Valoarea pastorală calculată pentru pajiștea din parcela **TRUP XXIX -PJ- ȘES** este de **24 %**, ceea ce indică o valoare agronomică slabă spre mijlocie a pajiștii



Fig. 5.29 Porțiuni de pajiște din parcela ȘES - TRUP XXIX -PJ

30. Stabilirea valorii pastorale (VP) a pajiștilor din orașul ZLATNA - GALAȚI -TRUP XXX -PJ - ȘES , FEȚIE

Specia	%PC	IC	PCxIC
GRAMINEE	30,5		77,5
Agrostis capilaris-iarba campului	4	3	12
Alopecurus pratensis-coada vulpii	1	4	4
Agropyron cristatum-pir cristat	3	3	9
Festuca pseudovina-paiusul oilor	4,5	1	4,5
Festuca rupicola-paius de silvostepa	7	2	14
Festuca pratensis -paius de livada	1	5	5
Poa pratensis-firuta	2	4	8
Phleum phleoides-timoftica	6	2	12
Dactilis glomerata -golomat	0,5	5	2,5
Arrhenatherum elatius-ovascior	1	4	4
Lolium perene-raigras	0,5	5	2,5
LEGUMINOASE	4,5		17
Trifolium repens-tifoi alb	1	4	4
Trifolium pratense-trifoi rosu	0,5	4	2
Trifolium campestre-trfoi galben	0,5	4	2
Medicago falcata-lucerna galbena	0,5	4	2
Lotus corniculatus-ghizdei	1	4	4
Vicia sativa -mazarichea	1	3	3

Amenajamentul Pastoral pentru Pajiștile din Orașul ZLATNA

SPECII DIN ALTE FAMILII BOTANIC	16,5		23
Achillea millefolium-coada soricelului	1,5	2	3
Filipendula vulgaris-anglica	1,3	1	1,3
Cichorium intybus-cicoarea	4	1	4
Carum carvi-chimion	2	2	4
Potentilla erecta-cinci degete	2	1	2
Plantago lanceolata-patlagina ingusta	1	2	2
Taraxacum officinale-papadia	1	3	3
Rumex acetosa- macris	1,7	1	1,7
Thymus montanus-cimbrisor	2	1	2
Plante neconsumate sau cu grad redus de consumabilitate-29,3			
Daucus carota-morcov salbatic	3		
Ajuga genevensis-vinerita	1,3		
Amaranthus albus-stir	1,5		
Cardaria draba -urda vacii	1,5		
Leonurus cardiaca -talpa gastii	2,4		
Capsella bursa-pastoris-traista ciobanului	2		
Eryngium campestre-scaiul dragului	1,9		
Mentha longifolia -izma broaste	1,5		
Verbena officinalis -urzicute	1,6		
Salvia pratensis-jales	2		
Verbascum phlomoides-lumanarica	1,5		
Heracleum sphondylium-crucea pamantului	1,2		
Echium vulgare-iarba sarpelui	1,5		
Centaurea cyanus-maturi	1,9		
Chrisanteum leucanthemum-margarete	2		
Symphytum officinalis-tataneasa	1,5		
Rumex alpinus -stevia stanelor	1,5		
Plante toxice si vatamatoare 9,8			
Equisetum palustre-coada calului	1,2		
Euphorbia cyparissias-lapte de cainel	1,5		
Galium verum-sanziene galbene	1,3		
Ranunculus acer-piciorul cocosului	1,4		
Conium maculatum-cucuta	1,4		
Gratiola officinalis -vaninarita	1,3		
Veratrum album -stirigoaie	1,6		
Delphinium consolida-nemtisor	1		
Plante ce dauneaza produselor animale 6,4			
Lepidium ruderales-paduchernita	1		
Rhiantus minor-clocoticiul	1		
Arctium lappa -brusturele	1,4		
Carlina acaulis-turta	1		
Alliaria officinalis-usturoita	1,0		
Xanthium sp.-cornuti	1,0		
ARBORI SI ARBUSTI 3			
Prunus spinosa	1		
Rosa canina	1		
Crataegus monogyna -paducel	1		

Amenajamentul Pastoral pentru Pajiștile din Orașul ZLATNA

TOTAL		117,5
Valoare pastorală		23,5
Apreciere VP	SLABA -MIJLOCIE	

Pe pajiștea din parcela **TRUP XXX-PJ- ȘES , FEȚIE** - gramineele au o acoperire totală de 30,5%, leguminoasele de 4,5 %,specii din alte familii botanice 16,5 %, plante neconsumate sau cu grad redus de consumabilitate-29,3 % , plante toxice și vătămătoare 9,8%,plante ce dăunează produselor animaliere 6,4% ,arbori și arbuști 3 %. Valoarea pastorală calculată pentru pajiștea din parcela **TRUP XXX -PJ- ȘES , FEȚIE** este de **23,5 %**, ceea ce indică o valoare agronomică slabă spre mijlocie a pajiștii



Fig. 5.30 Porțiuni de pajiște din parcela ȘES - TRUP XXX -PJ

31. Stabilirea valorii pastorale (VP) a pajiștilor din orașul ZLATNA - GALAȚI -TRUP XXXI -PJ - DEALUL BULBUC , FEȚIE

Specia	%PC	IC	PCxIC
GRAMINEE	44,5		91,5
Agrostis capilaris-iarba campului	5	3	15
Alopecurus pratensis-coada vulpii	1	4	4
Agropyron cristatum-pir cristat	2	3	6
Festuca pseudovina-paiusul oilor	10	1	10
Festuca rupicola-paius de silvostepa	8	2	16
Festuca pratensis -paius de livada	1	5	5
Poa pratensis-firuta	3	4	12
Phleum phleoides-timoftica	6	2	12
Dactilis glomerata -golomat	1	5	5
Arrhenatherum elatius-ovascior	1	4	4
Lolium perene-raigras	0,5	5	2,5
Nardus stricta	6	0	0
LEGUMINOASE	4,5		17
Trifolium repens-tifoi alb	1	4	4
Trifolium pratense-trifoi rosu	1	4	4
Trifolium campestre-trfoi galben	0,5	4	2
Medicago falcata-lucerna galbena	0,5	4	2
Lotus corniculatus-ghizdei	0,5	4	2

Amenajamentul Pastoral pentru Pajiștile din Orașul ZLATNA

Vicia sativa -mazarichea	1	3	3
SPECII DIN ALTE FAMILII BOTANICE 13			21,5
Achillea millefolium-coada soricelului	1,5	2	3
Filipendula vulgaris-anglica	1	1	1
Cichorium intybus-cicoarea	1,5	1	1,5
Carum carvi-chimion	1	2	2
Potentilla erecta-cinci degete	1	1	1
Plantago lanceolata-patlagina ingusta	1	2	2
Taraxacum officinale-papadia	2	3	6
Rumex acetosa- macris	2	1	2
Thymus montanus-cimbrisor	2	1	3
Plante neconsumate sau cu grad redus de consumabilitate-22,3			
Daucus carota-morcov salbatic	3,0		
Ajuga genevensis-vinerita	1,5		
Amaranthus albus-stir	0,5		
Cardaria draba -urda vacii	1,5		
Leonurus cardiaca -talpa gastii	1,4		
Capsella bursa-pastoris-traista ciobanului	2		
Eryngium campestre-scaiul dragului	1,4		
Mentha longifolia -izma broaste	1,3		
Verbena officinalis -urzicute	1,1		
Salvia pratensa-jales	1,5		
Verbascum phlomoides-lumanarica	1,5		
Heracleum sphondylium-crucea pamantului	1,2		
Echium vulgare-iarba sarpelui	0,5		
Centaurea cyanus-maturi	0,9		
Chrisanteum leucanthemum-margarete	1		
Symphytum officinalis-tataneasa	1		
Rumex alpinus -stevia stanelor	1		
Plante toxice si vatamatoare 7,8			
Equisetum palustre-coada calului	1,2		
Euphorbia cyparissias-lapte de cainel	1,5		
Galiurn verum-sanziene galbene	1,5		
Ranunculus acer-piciorul cocosului	1,4		
Conium maculatum-cucuta	1		
Gratiola officinalis -vaninarita	1,5		
Veratrum album -stirigoaie	0,9		
Delphinium consolida-nemtisor	0,4		
Pteridium aquilinum-feriga	0		
Plante ce dauneaza produselor animale 6,4			
Lepidium ruderaled-paduchernita	1		
Rhiantus minor-clocoticiul	1		
Arctium lappa -brusturele	1,4		
Carlina acaulis-turta	1		
Alliaria officinalis-usturoita	1,0		
Xanthium sp.-cornuti	1,0		
ARBORI SI ARBUSTI 1,5			
Prunus spinosa	0,5		

Amenajamentul Pastoral pentru Pajiștile din Orașul ZLATNA

Rosa canina	0,5		
<i>Crataegus monogyna -paducel</i>	0,5		
TOTAL			130
Valoare pastorala			26
Apreciere VP	Mijlocie		

Pe pajiștea din **parcela - TRUP XXXI-PJ- DEALUL BULBUC , FEȚIE** - gramineele au o acoperire totală de 44,5% ,leguminoasele de 4,5 %,specii din alte familii botanice 13%, plante neconsumate sau cu grad redus de consumabilitate-22,3% , plante toxice și vătămătoare 7,8%, plante ce dăunează produselor animaliere 6,4% ,arbori și arbuști 1,5%. Valoarea pastorală calculată pentru pajiștea din **parcela- TRUP XXXI-PJ- DEALUL BULBUC , FEȚIE** este de 26%, ceea ce o **valoare agronomică mijlocie a pajiștii**



Fig. 5.31 Porțiuni de pajiște din parcela FEȚIE - TRUP XXXI -PJ

32. Stabilirea valorii pastorale (VP) a pajiștilor din orașul ZLATNA - PĂTRÂNGENI - TRUP XXXII -PJ - PURCĂREȚ , SĂCĂTURA , LĂSCIORI , ARSURI , ZĂPODE , BERC , MĂGURELE

Specia	%PC	IC	PCxIC
GRAMINEE	44,5		115,5
Agrostis capilaris-iarba campului	8	3	24
Alopecurus pratensis-coada vulpii	3	4	12
Agropyron cristatum-pir cristat	5	3	15
Festuca pseudovina-paiusul oilor	11	1	11
Festuca rupicola-paius de silvostepa	6	2	12
Festuca pratensis -paius de livada	1	5	5
Poa pratensis-firuta	1	4	4
Phleum phleoides-timoftica	4	2	8
Dactilis glomerata -golomat	1,5	5	7,5
Arrhenatherum elatius-ovascior	3	4	12
Lolim perene-raigras	1	5	5
LEGUMINOASE	5,5		21
Trifolium repens-tifoi alb	0,5	4	2

Amenajamentul Pastoral pentru Pajiștile din Orașul ZLATNA

Trifolium pratense-trifoi rosu	1	4	4
Trifolium campestre-trfoi galben	1	4	4
Medicago falcata-lucerna galbena	1	4	4
Lotus corniculatus-ghizdei	1	4	4
Vicia sativa -mazarichea	1	3	3
SPECII DIN ALTE FAMILII BOTANICE	17		26
Achillea millefolium-coada soricelului	3	2	6
Filipendula vulgaris-anglica	1	1	1
Cichorium intybus-cicoarea	2	1	2
Carum carvi-chimion	1	2	2
Potentilla erecta-cinci degete	3	1	3
Plantago lanceolata-patlagina ingusta	1	2	2
Taraxacum officinale-papadia	2	3	6
Rumex acetosa- macris	2	1	2
Thymus montanus-cimbrisor	2	1	2
Plante neconsumate sau cu grad redus de consumabilitate-15,7			
Daucus carota-morcov salbatic	3		
Ajuga genevensis-vinerita	1		
Amaranthus albus-stir	1,8		
Cardaria draba -urda vacii	2		
Leonurus cardiaca -talpa gastii	1		
Capsella bursa-pastoris-traista ciobanului	0,2		
Eryngium campestre-scaiul dragului	0,2		
Mentha longifolia -izma broaste	1		
Verbena officinalis -urzicute	1		
Salvia pratensa-jales	1,2		
Verbascum phlomoides-lumanarica	0,5		
Heracleum sphondylium-crucea pamantului	0,5		
Echium vulgare-iarba sarpelui	0,2		
Centaurea cyanus-maturi	0,2		
Chrisanteum leucanthemum-margarete	0,4		
Symphytum officinalis-tataneasa	0,8		
Rumex alpinus -stevia stanelor	0,5		
Plante toxice si vatamatoare	9,4		
Equisetum palustre-coada calului	1,8		
Euphorbia cyparissias-lapte de cainel	1,1		
Galium verum-sanziene galbene	1		
Ranunculus acer-piciorul cocosului	1,5		
Conium maculatum-cucuta	1,2		
Gratiola officinalis -vaninarita	1		
Veratrum album -stirigoaie	1		
Delphinium consolida-nemtisor	0,8		
Pteridium aquilinum-feriga	0		
Plante ce dauneaza produselor animaliere	5		
Lepidium ruderales-paduchernita	0,5		
Rhiantus minor-clocoticiul	0,5		
Arctium lappa -brusturele	0,5		
Carlina acaulis-turta	1		

Amenajamentul Pastoral pentru Pajiștile din Orașul ZLATNA

Alliaria officinalis-usturoita	1		
Xanthium sp.-cornuti	1,5		
ARBORI SI ARBUSTI	2,9		
Prunus spinosa - porumbar	1		
Rosa canina- măceș	1		
Crataegus monogyna -paducel	0,9		
TOTAL			162,5
Valoare pastorală			32,5
Apreciere VP Mijlocie			

Pe pajiștea din parcela **TRUP XXXII -PJ- PURCĂREȚ , SĂCĂTURA , LĂSCIORI , ARSURI , ZĂPODE , BERC , MĂGURELE** - gramineele au o acoperire totală de 44,5% ,leguminoasele de 5,5 % ,specii din alte familii botanice 17% , plante neconsumate sau cu grad redus de consumabilitate-15,7% , plante toxice și vătămătoare 9,4% , plante ce dăunează produselor animaliere 5% ,arbori și arbuști 2,9%. Valoarea pastorală calculată pentru pajiștea din parcela- **TRUP XXXII -PJ- PURCĂREȚ , SĂCĂTURA , LĂSCIORI , ARSURI , ZĂPODE , BERC , MĂGURELE** este de **32,5%**, ceea ce indică o **valoare agronomică mijlocie** a pajiștii.



Fig. 5.32 Porțiuni de pajiște din parcela LĂSCIORI - TRUP XXXII -PJ

33. Stabilirea valorii pastorale (VP) a pajiștilor din orașul ZLATNA - PĂTRÂNGENI , VALEA MICĂ -TRUP XXXIII -PJ - BERC , PIATRA LUI LAZĂR ,

Specia	%PC	IC	PCxIC
GRAMINEE	40		100
Agrostis capilaris-iarba câmpului	7	3	21
Alopecurus pratensis-coada vulpii	1	4	4
Agropyron cristatum-pir cristat	3	3	9
Festuca pratensis-păiuș de livadă	1	5	5
Festuca pseudovina-păiușul oilor	7	1	7
Festuca rupicola-păiuș de silvostepă	8	2	16
Poa pratensis-firuța	1	4	4
Phleum phleoides-timoftica	8	2	16
Dactilis glomerata -golomăț	1	5	5
Arrhenatherum elatius-ovăscior	2	4	8

Amenajamentul Pastoral pentru Pajiștile din Orașul ZLATNA

Lolium perene-raigras	1	5	5
LEGUMINOASE	7,5		24,5
Trifolium repens-tifoi alb	1	4	4
Trifolium pratense-trifoi roșu	1	4	4
Trifolium campestre-trifoi galben	0,5	4	2
Medicago falcata-lucernă galbenă	0,5	4	2
Lotus corniculatus-ghizdei	1	4	4
Vicia sativa -măzăricea	1,5	3	4,5
Coronilla varia-coroniște	2	2	4
SPECII DIN ALTE FAMILII BOTANICE	9,2		15,5
Achillea millefolium-coada șoricelului	2	2	4
Filipendula vulgaris-anglica	1	1	1
Cichorium intybus-cicoarea	1,5	1	1,5
Carum carvi-chimion	0,5	2	1
Potentilla erecta-cinci degete	0,4	1	0,4
Plantago lanceolata pătlagina îngustă	0,8	2	1,6
Taraxacum officinale-păpădia	1,5	3	4,5
Rumex acetosa- măcriș	0,9	1	0,9
Thymus montanus-cimbrisor	0,6	1	0,6
Plante neconsumate sau cu grad redus de consumabilitate	28,2		
Daucus carota-morcov sălbatic	3		
Ajuga genevensis-vinerița	1,8		
Botriochloa ischaemum	4		
Cardaria draba -urda vacii	1,1		
Capsella bursa-pastoris-traista ciobanului	0,6		
Eryngiumcampestre-scaiul dracului	1,3		
Mentha longifolia -izma broaștei	1,2		
Verbena officinalis -urzicute	1,5		
Salvia pratensa-jaleș	1		
Verbascum phlomoides-lumânărica	1,7		
Heracleum sphondylium-crucea pământului	1		
Echium vulgare-iarba șarpelui	1,5		
Centaurea cyanus-mături	0,3		
Chrisanteum leucantheum-margarete	1,4		
Symphytum officinalis-tătăneasă	1,8		
Rumex alpinus -ștevia stânelor	0,9		
Linaria genistifolia-linarița	0,9		
Leonurus cardiaca - talpa găștii	1,5		
Carex vulpina -rogoz	1,3		
Juncus conglomeratus -pipirig	1,2		
Plante toxice și vătămătoare	6,5		
Equisetum palustre-coada calului	1		
Euphorbia cyparissias-laptele câinelui	1		
Galiurn verum-sânziene galbene	0,5		
Ranunculus acer-piciorul cocoșului	1		
Conium maculatum-cucuta	1		
Gratiola officinalis -vaninarița	1		
Veratrum album -stirigoaie	1		
Plante ce dăunează produselor animaliere	5,6		

Amenajamentul Pastoral pentru Pajiștile din Orașul ZLATNA

Lepidium ruderalis-păduchernița	1		
Rhiantus minor-clocoticiul	1		
Arctium lappa -brusturele	0,8		
Carlina acaulis-turta	1		
Alliaria officinalis-usturoița	0,8		
Xanthium sp.-cornuți	1		
ARBORI ȘI ARBUȘTI	3		
Prunus spinosa - porumbrul	1		
Rosa canina - măceș	1,5		
Crataegus monogyna -păducel	0,5		
TOTAL			140
Valoare pastorală VP			28
Apreciere VP	Mijlocie		

Pe pajiștea din **parcele TRUP XXXIII -PJ BERC , PIATRA LUI LAZĂR** - - gramineele au o acoperire totală de 40 % , leguminoasele de 7 % ,specii din alte familii botanice 9,2 % , plante neconsumate sau cu grad redus de consumabilitate-28,2 % , plante toxice și vătămătoare 6,5 % , plante ce dăunează produselor animaliere 5,6 % ,arbori și arbuști 3 % . **Valoarea pastorală calculată pentru parcele TRUP XXXIII -PJ BERC , PIATRA LUI LAZĂR** - este de **28 %** , ceea ce indică o **valoare agronomică mijlocie a pajiștii**



Fig. 5.33 Porțiuni de pajiște din parcela BERC- TRUP XXXIII -PJ

34. Stabilirea valorii pastorale (VP) a pajiștilor din orașul ZLATNA - PĂTRÂNGENI , ZLATNA -TRUP XXXIV -PJ - BERC , FURILOR, JIDOVU , DUMBRAVIȚA

Specia	%PC	IC	PCxIC
GRAMINEE	40		98
Agrostis capilaris-iarba câmpului	6	3	18
Alopecurus pratensis-coada vulpii	1	4	4
Agropyron cristatum-pir cristat	3	3	9
Festuca pratensis-păiuș de livadă	1	5	5
Festuca pseudovina-păiușul oilor	8	1	8
Festuca rupicola-păiuș de silvostepă	8	2	16
Poa pratensis-firuța	1	4	4

Amenajamentul Pastoral pentru Pajiștile din Orașul ZLATNA

Phleum phleoides-timofitica	8	2	16
Dactilis glomerata -golomăt	1	5	5
Arrhenatherum elatius-ovăscior	2	4	8
Lolium perene-raigras	1	5	5
LEGUMINOASE	7		23,5
Trifolium repens-tifoi alb	1	4	4
Trifolium pratense-trifoi roșu	1	4	4
Trifolium campestre-trifoi galben	1	4	4
Medicago falcata-lucernă galbenă	0,5	4	2
Lotus corniculatus-ghizdei	1	4	4
Vicia sativa -măzăricea	0,5	3	1,5
Coronilla varia-coroniște	2	2	4
SPECII DIN ALTE FAMILII BOTANICE	13,7		21
Achillea millefolium-coada șoricelului	3	2	6
Filipendula vulgaris-anglica	1,5	1	1,5
Cichorium intybus-cicoarea	2	1	2
Carum carvi-chimion	0,5	2	1
Potentilla erecta-cinci degete	1,4	1	1,4
Plantago lanceolata-pătlagina îngustă	0,8	2	1,6
Taraxacum officinale-păpădia	1,5	3	4,5
Rumex acetosa- măcriș	1,4	1	1,4
Thymus montanus-cimbrisor	1,6	1	1,6
Plante neconsumate sau cu grad redus de consumabilitate	23,2		
Daucus carota-morcov sălbatic	3		
Ajuga genevensis-vinerița	0,8		
Amaranthus albus-știr	1		
Cardaria draba -urda vacii	1,1		
Capsella bursa-pastoris-traista ciobanului	1,1		
Eryngiumcampestre-scaiul dracului	1,3		
Mentha longifolia -izma broaștei	1,2		
Verbena officinalis -urzicuțe	1		
Salvia pratensis-jaleș	1,5		
Verbascum phlomoides-lumânărica	1,2		
Heracleum sphondylium-crucea pământului	1,5		
Echium vulgare-iarba șarpelui	1		
Centaurea cyanus-mături	2,3		
Chrisanteum leucantheum-margarete	1,4		
Symphytum officinalis-tătăneasă	0,8		
Rumex alpinus -ștevia stânelor	0,9		
Linaria genistifolia-linarița	1,9		
Leonurus cardiaca - talpa găștii	1		
Plante toxice și vătămătoare	7,5		
Equisetum palustre-coada calului	1,8		
Euphorbia cyparissias-laptele câinelui	1		
Galium verum-sânziene galbene	1		
Ranunculus acer-piciorul cocoșului	1		
Conium maculatum-cucuta	0,7		
Gratiola officinalis -vaninarița	1		
Veratrum album -stirigoaie	1		
Pteridium aquilinum-feriga	0		

Amenajamentul Pastoral pentru Pajiștile din Orașul ZLATNA

Plante ce dăunează produselor animaliere 6			
Lepidium ruderales-păduchernața	1		
Rhiantus minor-clocoticiul	1		
Arctium lappa -brusturele	0,8		
Carlina acaulis-turta	1		
Alliaria officinalis-usturoița	1,2		
Xanthium sp.-cornuți	1		
ARBORI ȘI ARBUȘTI	2,6		
Prunus spinosa - porumbar	1,3		
Rosa canina- măceș	0,8		
Crataegus monogyna -paducel	0,5		
TOTAL			142,5
Valoare pastorală VP			28,5
Apreciere VP	Mijlocie		

Pe pajiștea din **TRUP XXXIV -PJ- BERC , FURILOR, JIDOVU , DUMBRAVIȚA** - gramineele au o acoperire totală de 40 % , leguminoasele de 7 % ,specii din alte familii botanice 13,7 % , plante neconsumate sau cu grad redus de consumabilitate -23,2 % , plante toxice și vătămătoare - 7,5 % , plante ce dăunează produselor animaliere - 6 % , arbori și arbuști - 2,6 % . Valoarea pastorală calculată pentru pajiștea din **TRUP XXXIV -PJ- BERC , FURILOR, JIDOVU , DUMBRAVIȚA** este de **28,5 %** , ceea ce indică o **valoare agronomică mijlocie** a pajiștii .



Fig. 5.34 Porțiuni de pajiște din parcela BERC - TRUP XXXIV -PJ

35. Stabilirea valorii pastorale (VP) a pajiștilor din orașul ZLATNA - ZLATNA -TRUP XXXV -PJ - VÂRFU ROȘU ,DUMBRAVIȚA, OPREȘTI

Specia	%PC	IC	PCxIC
GRAMINEE	45		105
Agrostis capilaris-iarba câmpului	7	3	21
Alopecurus pratensis-coada vulpii	1	4	4
Agropyron cristatum-pir cristat	3	3	9

Amenajamentul Pastoral pentru Pajiștile din Orașul ZLATNA

Festuca pratensis-păiuș de livadă	1	5	5
Festuca pseudovina-păiușul oilor	12	1	12
Festuca rupicola-păiuș de silvostepă	8	2	16
Poa pratensis-firuța	1	4	4
Phleum phleoides-timoftica	8	2	16
Dactylis glomerata -golomăț	1	5	5
Arrhenatherum elatius-ovăscior	2	4	8
Lolium perene-raigras	1	5	5
LEGUMINOASE	7,5		24,5
Trifolium repens-tifoi alb	1	4	4
Trifolium pratense-trifoi roșu	1	4	4
Trifolium campestre-trifoi galben	0,5	4	2
Medicago falcata-lucernă galbenă	0,5	4	2
Lotus corniculatus-ghizdei	1	4	4
Vicia sativa -măzăricea	1,5	3	4,5
Coronilla varia-croniște	2	2	4
SPECII DIN ALTE FAMILII BOTANICE	9,2		15,5
Achillea millefolium-coada șoricelului	2	2	4
Filipendula vulgaris-anglica	1	1	1
Cichorium intybus-cicoarea	1,5	1	1,5
Carum carvi-chimion	0,5	2	1
Potentilla erecta-cinci degete	0,4	1	0,4
Plantagolanceolata-pătlagina îngustă	0,8	2	1,6
Taraxacum officinale-păpădia	1,5	3	4,5
Rumex acetosa- măcriș	0,9	1	0,9
Thymus montanus-cimbrisor	0,6	1	0,6
Plante neconsumate sau cu grad redus de consumabilitate	23,2		
Daucus carota-morcov sălbatic	3		
Ajuga genevensis-vinerița	1,8		
Botriochloa ischaemum	4		
Cardaria draba -urda vacii	1,1		
Capsella bursa-pastoris-traista ciobanului	0,6		
Eryngiumcampestre-scaiul dracului	1,3		
Mentha longifolia -izma broaștei	1,2		
Verbena officinalis -urzicuțe	1		
Salvia pratensa-jaleș	1		
Verbascum phlomoides-lumânărica	0,7		
Heracleum sphondylium-crucea pământului	1		
Echium vulgare-iarba șarpelui	0,5		
Centaurea cyanus-mături	0,3		
Chrisanteumleucanthemum-margarete	0,4		
Symphytum officinalis-tătăneasă	0,8		
Rumex alpinus -ștevia stânelor	0,9		
Linaria genistifolia-linarița	0,9		
Leonurus cardiaca - talpa găștii	1		
Carex vulpina -rogoz	1,3		
Juncus conglomeratus -pipirig	1,2		
Plante toxice și vătămătoare	6,5		
Equisetum palustre-coada calului	1		

Amenajamentul Pastoral pentru Pajiștile din Orașul ZLATNA

Euphorbiacyparissias-laptele căinelui	1		
Galiurn verum-sânziene galbene	0,5		
Ranunculus acer-piciorul cocoșului	1		
Conium maculatum-cucuta	1		
Gratiola officinalis -vaninarița	1		
Veratrum album -stirigoaie	1		
Plante ce dăunează produselor animaliere 5,6			
Lepidium rudemale-păduchernița	1		
Rhiantus minor-clocoticiul	1		
Arctium lappa -brusturele	0,8		
Carlina acaulis-turta	1		
Alliaria officinalis-usturoița	0,8		
Xanthium sp.-cornuți	1		
ARBORI ȘI ARBUȘTI		3	
Prunus spinosa - porumbrul	1		
Rosa canina - măceș	1,5		
Crataegus monogyna -păducel	0,5		
TOTAL			145
Valoare pastorală VP			29
Apreciere VP	Mijlocie		

Pe pajiștea din **parceta TRUP XXXV -PJ- VÂRFU ROȘU ,DUMBRAVIȚA, OPREȘTI** - gramineele au o acoperire totală de 45 % , leguminoasele de 7 % ,specii din alte familii botanice 9,2 % , plante neconsumate sau cu grad redus de consumabilitate- 23,2 % , plante toxice și vătămătoare 6,5 % , plante ce dăunează produselor animaliere 5,6 % ,arbori și arbuști 3 % . **Valoarea pastorală calculată pentru parceta TRUP XXXV - PJ- VÂRFU ROȘU ,DUMBRAVIȚA, OPREȘTI** este de **29 %** , ceea ce indică o **valoare agronomică mijlocie a pajiștii**



Fig. 5.35 Porțiuni de pajiște din parceta OPREȘTI - TRUP XXXV -PJ

36. Stabilirea valorii pastorale (VP) a pajiștilor din orașul ZLATNA - ZLATNA -TRUP XXXVI -PJ - MĂGURA LUPULUI , VÂRFU PLAI, FEȚE, LĂSCIORI , VÂRFU MARE,

Specia	%PC	IC	PCxIC
GRAMINEE	49		123

Amenajamentul Pastoral pentru Pajiștile din Orașul ZLATNA

Agrostis capilaris-iarba câmpului	5	3	15
Alopecurus pratensis-coada vulpii	1	4	4
Agropyron cristatum-pir cristat	6	3	18
Festuca pratensis-păiuș de livadă	1	5	5
Festuca pseudovina-păiușul oilor	11,5	1	11,5
Festuca rupicola-păiuș de silvostepă	10	2	20
Poa pratensis-firuța	2	4	8
Phleum phleoides-timoftica	10	2	20
Dactilis glomerata -golomăț	0,5	5	2,5
Arrhenatherum elatius-ovăscior	1	4	4
Lolium perene-raigras	1	5	5
LEGUMINOASE	6,5		21
Trifolium repens-tifoi alb	1	4	4
Trifolium pratense-trifoi roșu	0,5	4	2
Trifolium campestre-trifoi galben	0,5	4	2
Medicago falcata-lucernă galbenă	0,5	4	2
Lotus corniculatus-ghizdei	1	4	4
Vicia sativa -măzăricea	1	3	3
Coronilla varia-coroniște	2	2	4
SPECII DIN ALTE FAMILII BOTANICE	10,4		16
Achillea millefolium-coada șoricelului	3	2	3
Filipendula vulgaris-anglica	1	1	1
Cichorium intybus-cicoarea	1,5	1	1,5
Carum carvi-chimion	0,5	2	1
Potentilla erecta-cinci degete	0,5	1	0,5
Plantagolanceolata-pătlagina îngustă	1	2	2
Taraxacum officinale-păpădia	1,5	3	4,5
Rumex acetosa- măcriș	1,4	1	1,4
Thymus montanus-cimbrisor	1,1	1	1,1
Plante neconsumate sau cu grad redus de consumabilitate	20,3		
Daucus carota-morcov sălbatic	3		
Ajuga genevensis-vinerița	1		
Amaranthus albus - știr	1		
Cardaria draba -urda vacii	1,1		
Capsella bursa-pastoris-traista ciobanului	1,2		
Eryngiumcampestre-scaiul dracului	1		
Mentha longifolia -izma broaștei	1,2		
Verbena officinalis -urzicuțe	1,2		
Salvia pratensa-jaleș	1,5		
Verbascum phlomoides-lumânărica	1,9		
Heracleum sphondylium-crucea pământului	0,5		
Echium vulgare-iarba șarpelui	0,5		
Centaurea cyanus-mături	0,3		
Chrisanteum leucantheum-margarete	1,2		
Symphytum officinalis-tătăneasă	0,7		
Rumex alpinus -ștevia stânelor	1		
Linaria genistifolia-linarița	1		
Leonurus cardiaca--talpa găștii	1		
Plante toxice și vătămătoare	6,6		

Amenajamentul Pastoral pentru Pajiștile din Orașul ZLATNA

Equisetum palustre-coada calului	1		
Euphorbia cyparissias-laptele câinelui	1,5		
Galiurn verum-sânziene galbene	0,3		
Ranunculus acer-piciorul cocoșului	0,9		
Conium maculatum-cucuta	0,9		
Gratiola officinalis –vaninarița	1		
Veratrum album -stirigoaie	1		
Plante ce dăunează produselor animaliere 3,7			
Lepidium ruderal-păduchernița	0,8		
Rhiantus minor-clocoticiul	0,9		
Arctium lappa -brusturele	0,5		
Carlina acaulis-turta	0,5		
Alliaria officinalis-usturoița	0,4		
Xanthium sp.-cornuți	0,6		
ARBORI ȘI ARBUȘTI 3,5			
Prunus spinosa - porumbarul	1		
Rosa canina - măceșul	1,5		
Crataegus monogyna -păducel	1		
TOTAL			160
Valoare pastorală VP			32
Apreciere VP	Mijlocie		

Pe pajiștea din **TRUP XXXVI -PJ- MĂGURA LUPULUI , VÂRFU PLAI, FEȚE, LĂSCIORI , VÂRFU MARE**, - gramineele au o acoperire totală de 49 %, leguminoasele de 6,5 %, speciile din alte familii botanice 10,4 %, plante neconsumate sau cu grad redus de consumabilitate - 20,3% , plante toxice și vătămătoare 6,6%, plante ce dăunează produselor animaliere - 3,7 % , arbori și arbuști 3,5 %. Valoarea pastorală calculată pentru pajiștea din **TRUP XXXVI -PJ- MĂGURA LUPULUI , VÂRFU PLAI, FEȚE, LĂSCIORI , VÂRFU MARE**, este de 32 %, ceea ce indică o **valoare agronomică mijlocie** a pajiștii.



Fig. 5.36 Porțiuni de pajiște din parcela **LĂSCIORI - TRUP XXXVI -PJ**

Amenajamentul Pastoral pentru Pajiștile din Orașul ZLATNA

37. Stabilirea valorii pastorale (VP) a pajiștilor din orașul ZLATNA - ZLATNA, TRÂMPOIELE -TRUP XXXVII -PJ - FETE , COASTE , PLOPTIȘU, SMIDA , DEALUL ROATEI ,

Specia	%PC	IC	PCxIC
GRAMINEE	41,5		99,5
Agrostis capilaris-iarba câmpului	6	3	18
Alopecurus pratensis-coada vulpii	1	4	4
Agropyron cristatum-pir cristat	3	3	9
Festuca pratensis-păiuș de livadă	1	5	5
Festuca pseudovina-păiușul oilor	9,5	1	9,5
Festuca rupicola-păiuș de silvostepă	8	2	16
Poa pratensis-firuța	1	4	4
Phleum phleoides-timoftica	8	2	16
Dactylis glomerata -golomăț	1	5	5
Arrhenatherum elatius-ovăscior	2	4	8
Lolium perene-raigras	1	5	5
LEGUMINOASE	7		23
Trifolium repens-tifoi alb	1	4	4
Trifolium pratense-trifoi roșu	1	4	4
Trifolium campestre-trfoi galben	0,5	4	2
Medicago falcata-lucernă galbenă	0,5	4	2
Lotus corniculatus-ghizdei	1	4	4
Vicia sativa -măzărachea	1	3	3
Coronilla varia-coroniște	2	2	4
SPECII DIN ALTE FAMILII BOTANICE	12,7		20
Achillea millefolium-coada șoricelului	3	2	6
Filipendula vulgaris-anglica	1	1	1
Cichorium intybus-cicoarea	2	1	2
Carum carvi-chimion	0,5	2	1
Potentilla erecta-cinci degete	0,4	1	0,4
Plantago lanceolata-pătlagina îngustă	0,8	2	1,6
Taraxacum officinale-păpădia	1,5	3	4,5
Rumex acetosa- măcriș	1,9	1	1,9
Thymus montanus-cimbrisor	1,6	1	1,6
Plante neconsumate sau cu grad redus de consumabilitate-25,7			
Daucus carota-morcov sălbatic	3		
Ajuga genevensis-vinerița	1,8		
Botriochloa ischaemum	4		
Cardaria draba -urda vacii	1,1		
Capsella bursa-pastoris-traista ciobanului	1,6		
Eryngiumcampestre-scaiul dracului	1,3		
Mentha longifolia -izma broaștei	1,2		
Verbena officinalis -urzicute	1		
Salvia pratensa-jaleș	1,5		
Verbascum phlomoides-lumânărica	0,7		
Heracleum sphondylium-crucea pământului	1		

Amenajamentul Pastoral pentru Pajiștile din Orașul ZLATNA

Echium vulgare-iarba șarpelui	1,5		
Centaurea cyanus-mături	0,3		
Chrisanteum leucantheum-margarete	0,4		
Symphytum officinalis-tătăneasă	0,8		
Rumex alpinus -ștevia stânelor	0,9		
Linaria genistifolia-linarița	0,9		
Leonurus cardiaca - talpa găștii	1		
Carex vulpina -rogoz	1,3		
Juncus conglomeratus -pipirig	1,2		
Plante toxice și vătămătoare	5		
Equisetum palustre-coada calului	1		
Euphorbia cyparissias-laptele câinelui	1		
Galiurn verum-sânziene galbene	0,5		
Ranunculus acer-piciorul cocoșului	1		
Conium maculatum-cucuta	0,5		
Gratiola officinalis -vaninarița	0,5		
Veratrum album -stirigoaie	0,5		
Plante ce dăunează produselor animaliere	5,1		
Lepidium ruderalis-păduchernița	0,5		
Rhiantus minor-clocoticiul	0,5		
Arctium lappa -brusturele	0,8		
Carlina acaulis-turta	1		
Alliaria officinalis-usturoița	0,8		
Xanthium sp.-cornuți	1,5		
ARBORI ȘI ARBUȘTI	3		
Prunus spinosa - porumbrul	1		
Rosa canina - măceș	1,5		
Crataegus monogyna -păducel	0,5		
TOTAL			142,5
Valoare pastorală VP			28,5
Aprecieri VP	Mijlocie		

Pe pajiștea din **TRUP XXVII -PJ- FETE , COASTE , PLOPTIȘU, SMIDA , DEALUL ROATEI** - gramineele au o acoperire totală de 41,5 % , leguminoasele de 7 % ,specii din alte familii botanice 12,7 % , plante neconsumate sau cu grad redus de consumabilitate-25,7 % , plante toxice și vătămătoare 5 % , plante ce dăunează produselor animaliere 5,1 % ,arbori și arbuști 3 % . **Valoarea pastorală calculată pentru TRUP XXVII -PJ- FETE , COASTE , PLOPTIȘU, SMIDA , DEALUL ROATEI** , este de **28,5 %**, ceea ce indică o **valoare agronomică mijlocie a pajiștii**

Amenajamentul Pastoral pentru Pajiștile din Orașul ZLATNA



Fig. 5.37 Porțiuni de pajiște din parcela COASTE - TRUP XXXVII -PJ

38. Stabilirea valorii pastorale (VP) a pajiștilor din orașul ZLATNA - TRÂMPOIELE - TRUP XXXVIII -PJ - COASTE , DEALUL ROATEI , BLORIA

Specia	%PC	IC	PCxIC
GRAMINEE	40		98
Agrostis capilaris-iarba câmpului	6	3	18
Alopecurus pratensis-coada vulpii	1	4	4
Agropyron cristatum-pir cristat	3	3	9
Festuca pratensis-păiuș de livadă	1	5	5
Festuca pseudovina-păiușul oilor	8	1	8
Festuca rupicola-păiuș de silvostepă	8	2	16
Poa pratensis-firuța	1	4	4
Phleum phleoides-timoftica	8	2	16
Dactilis glomerata -golomăț	1	5	5
Arrhenatherum elatius-ovăscior	2	4	8
Lolium perene-raigras	1	5	5
LEGUMINOASE	7		23,5
Trifolium repens-tifoi alb	1	4	4
Trifolium pratense-trifoi roșu	1	4	4
Trifolium campestre-trifoi galben	1	4	4
Medicago falcata-lucernă galbenă	0,5	4	2
Lotus corniculatus-ghizdei	1	4	4
Vicia sativa -măzăricea	0,5	3	1,5
Coronilla varia-coroniște	2	2	4
SPECII DIN ALTE FAMILII BOTANICE	13,7		21
Achillea millefolium-coada șoricelului	3	2	6
Filipendula vulgaris-anglica	1,5	1	1,5
Cichorium intybus-cicoarea	2	1	2
Carum carvi-chimion	0,5	2	1
Potentilla erecta-cinci degete	1,4	1	1,4
Plantago lanceolata-pătălina îngustă	0,8	2	1,6
Taraxacum officinale-păpădia	1,5	3	4,5
Rumex acetosa- măcriș	1,4	1	1,4
Thymus montanus-cimbrisor	1,6	1	1,6

Amenajamentul Pastoral pentru Pajiștile din Orașul ZLATNA

Plante neconsumate sau cu grad redus de consumabilitate-23,2			
Daucus carota-morcov sălbatic	3		
Ajuga genevensis-vinerița	0,8		
Amaranthus albus-știr	1		
Cardaria draba -urda vacii	1,1		
Capsella bursa-pastoris-traista ciobanului	1,1		
Eryngiumcampestre-scaiul dracului	1,3		
Mentha longifolia -izma broaștei	1,2		
Verbena officinalis -urzicuțe	1		
Salvia pratensis-jaleș	1,5		
Verbascum phlomoides-lumânărica	1,2		
Heracleum sphondylium-crucea pământului	1,5		
Echium vulgare-iarba șarpelui	1		
Centaurea cyanus-mături	2,3		
Chrisanteum leucantheum-margarete	1,4		
Symphytum officinalis-tătăneasă	0,8		
Rumex alpinus -ștevia stânelor	0,9		
Linaria genistifolia-linarița	1,9		
Leonurus cardiaca - talpa găștii	1		
Plante toxice și vătămătoare	7,5		
Equisetum palustre-coada calului	1,8		
Euphorbia cyparissias-laptele câinelui	1		
Galiurn verum-sânziene galbene	1		
Ranunculus acer-piciorul cocoșului	1		
Conium maculatum-cucuta	0,7		
Gratiola officinalis -vaninarița	1		
Veratrum album -stirigoaie	1		
Pteridium aquilinum-feriga	0		
Plante ce dăunează produselor animaliere	6		
Lepidium ruderales-păduchernața	1		
Rhiantus minor-clocoticiul	1		
Arctium lappa -brusturele	0,8		
Carlina acaulis-turta	1		
Alliaria officinalis-usturoița	1,2		
Xanthium sp.-cornuți	1		
ARBORI ȘI ARBUȘTI	2,6		
Prunus spinosa - porumbar	1,3		
Rosa canina- măceș	0,8		
Crataegus monogyna -paducel	0,5		
TOTAL			142,5
Valoare pastorală VP			28,5
Apreciere VP	Mijlocie		

Amenajamentul Pastoral pentru Pajiștile din Orașul ZLATNA

Pe pajiștea din **TRUP XXXVIII -PJ COASTE , DEALUL ROATEI , BLORIA** - gramineele au o acoperire totală de 40 % , leguminoasele de 7 % ,specii din alte familii botanice 13,7 % , plante neconsumate sau cu grad redus de consumabilitate -23,2 % , plante toxice și vătămătoare - 7,5 % , plante ce dăunează produselor animaliere - 6 % ,arbori și arbuști - 2,6 % . Valoarea pastorală calculată pentru pajiștea din **TRUP XXXVIII -PJ COASTE , DEALUL ROATEI , BLORIA** este de **28,5 %** , ceea ce indică o valoare agronomică mijlocie a pajiștii .



Fig. 5.38 Porțiuni de pajiște din parcela COASTE - TRUP XXXVIII -PJ

39. Stabilirea valorii pastorale (VP) a pajiștilor din orașul ZLATNA - TRÂMPOIELE -TRUP XXXIX -PJ - COASTE , TURNU ,POIANA

Specia	%PC	IC	PCxIC
GRAMINEE	44,5		91,5
Agrostis capilaris-iarba campului	5	3	15
Alopecurus pratensis-coada vulpii	1	4	4
Agropyron cristatum-pir cristat	2	3	6
Festuca pseudovina-paiusul oilor	10	1	10
Festuca rupicola-paius de silvostepa	8	2	16
Festuca pratensis -paius de livada	1	5	5
Poa pratensis-firuta	3	4	12
Phleum phleoides-timoftica	6	2	12
Dactilis glomerata -golomat	1	5	5
Arrhenatherum elatius-ovascior	1	4	4
Lolium perene-raigras	0,5	5	2,5
Nardus stricta	6	0	0
LEGUMINOASE	5,5		21
Trifolium repens-tifoi alb	1	4	4
Trifolium pratense-trifoi rosu	1	4	4
Trifolium campestre-trfoi galben	0,5	4	2
Medicago falcata-lucerna galbena	1	4	4

Amenajamentul Pastoral pentru Pajiștile din Orașul ZLATNA

Lotus corniculatus-ghizdei	1	4	4
Vicia sativa -mazarichea	1	3	3
SPECII DIN ALTE FAMILII BOTANICE 14			22,5
Achillea millefolium-coada soricelului	1,5	2	3
Filipendula vulgaris-anglica	1	1	1
Cichorium intybus-cicoarea	1,5	1	1,5
Carum carvi-chimion	1	2	2
Potentilla erecta-cinci degete	2	1	2
Plantago lanceolata-patlagina ingusta	1	2	2
Taraxacum officinale-papadia	2	3	6
Rumex acetosa- macris	2	1	2
Thymus montanus-cimbrisor	2	1	3
Plante neconsumate sau cu grad redus de consumabilitate-20,3			
Daucus carota-morcov salbatic	3,0		
Ajuga genevensis-vinerita	1,5		
Amaranthus albus-stir	0,5		
Cardaria draba -urda vacii	1,5		
Leonurus cardiaca -talpa gastii	1,4		
Capsella bursa-pastoris-traista ciobanului	2		
Eryngium campestre-scaiul dragului	1,4		
Mentha longifolia -izma broaste	1,3		
Verbena officinalis -urzicute	1,1		
Salvia pratensis-jales	0,5		
Verbascum phlomoides-lumanarica	0,5		
Heracleum sphondylium-crucea pamantului	1,2		
Echium vulgare-iarba sarpelui	0,5		
Centaurea cyanus-maturi	0,9		
Chrisanteum leucanthemum-margarete	1		
Symphytum officinalis-tataneasa	1		
Rumex alpinus -stevia stanelor	1		
Plante toxice si vatamatoare	7,8		
Equisetum palustre-coada calului	1,2		
Euphorbia cyparissias-laptele cainelui	1,5		
Galiurn verum-sanziene galbene	1,5		
Ranunculus acer-piciorul cocosului	1,4		
Conium maculatum-cucuta	1		
Gratiola officinalis -vaninarita	1,5		
Veratrum album -stirgoaie	0,9		
Delphinium consolida-nemtisor	0,4		
Pteridium aquilinum-feriga	0		
Plante ce dauneaza produselor animaliere 6,4			
Lepidium ruderales-paduchernita	1		
Rhiantus minor-clocoticiul	1		
Arctium lappa -brusturele	1,4		
Carlina acaulis-turta	1		

Amenajamentul Pastoral pentru Pajiștile din Orașul ZLATNA

Alliaria officinalis-usturoita	1,0		
Xanthium sp.-cornuti	1,0		
ARBORI SI ARBUSTI	1,5		
Prunus spinosa	0,5		
Rosa canina	0,5		
<i>Crataegus monogyna -paducel</i>	0,5		
TOTAL			135
Valoare pastorală			27
Apreciere VP	Mijlocie		

Pe pajiștea din **parcela - TRUP XXXIX -PJ- COASTE , TURNU ,POIANA -** gramineele au o acoperire totală de 44,5% ,leguminoasele de 5,5 %,specii din alte familii botanice 14%, plante neconsumate sau cu grad redus de consumabilitate-20,3% , plante toxice și vătămătoare 7,8%, plante ce dăunează produselor animaliere 6,4% ,arbori și arbuști 1,5%. Valoarea pastorală calculată pentru pajiștea din **parcela- TRUP XXXIX - PJ- COASTE , TURNU ,POIANA** este de 27%, ceea ce o valoare agronomică mijlocie a pajiștii



Fig. 5.39 Porțiuni de pajiște din parcela COASTE - TRUP XXXIX -PJ

40. Stabilirea valorii pastorale (VP) a pajiștilor din orașul ZLATNA - TRÂMPOIELE - TRUP XL -PJ - TURNU ,POIANA , BABA , AOAȘU HOHOII

Specia	%PC	IC	PCxIC
GRAMINEE	37,5		84,5
Agrostis capilaris-iarba campului	4	3	12
Alopecurus pratensis-coada vulpii	1	4	4
Agropyron cristatum-pir cristat	3	3	9
Festuca pseudovina-paiusul oilor	11,5	1	11,5
Festuca rupicola-paius de silvostepa	7	2	14
Festuca pratensis -paius de livada	1	5	5
Poa pratensis-firuta	2	4	8
Phleum phleoides-timoftica	6	2	12
Dactilis glomerata -golomat	0,5	5	2,5
Arrhenatherum elatius-ovascior	1	4	4
Lolium perene-raigras	0,5	5	2,5

Amenajamentul Pastoral pentru Pajiștile din Orașul ZLATNA

LEGUMINOASE	5		19
Trifolium repens-tifoi alb	1	4	4
Trifolium pratense-trifoi rosu	0,5	4	2
Trifolium campestre-trifoi galben	0,5	4	2
Medicago falcata-lucerna galbena	1	4	4
Lotus corniculatus-ghizdei	1	4	4
Vicia sativa -mazarichea	1	3	3
SPECII DIN ALTE FAMILII BOTANIC	12,5		19
Achillea millefolium-coada soricelului	1,5	2	3
Filipendula vulgaris-anglica	1,3	1	1,3
Cichorium intybus-cicoarea	1	1	1
Carum carvi-chimion	2	2	4
Potentilla erecta-cinci degete	2	1	2
Plantago lanceolata-patlagina ingusta	1	2	2
Taraxacum officinale-papadia	1	3	3
Rumex acetosa- macris	1,7	1	1,7
Thymus montanus-cimbrisor	1	1	1
Plante neconsumate sau cu grad redus de consumabilitate-26,8			
Daucus carota-morcov salbatic	2		
Ajuga genevensis-vinerita	1,3		
Amaranthus albus-stir	1		
Cardaria draba -urda vacii	1		
Leonurus cardiaca -talpa gastii	2,4		
Capsella bursa-pastoris-traista ciobanului	1,5		
Eryngium campestre-scaiul dragului	1,9		
Mentha longifolia -izma broaste	1,5		
Verbena officinalis -urzicute	1,6		
Salvia pratensa-jales	2		
Verbascum phlomoides-lumanarica	1,5		
Heracleum sphondylium-crucea pamantului	1,2		
Echium vulgare-iarba sarpelui	1,5		
Centaurea cyanus-maturi	1,9		
Chrisanteum leucantheum-margarete	2		
Symphytum officinalis-tataneasa	1,5		
Rumex alpinus -stevia stanelor	1,5		
Plante toxice si vatamatoare 9,8			
Equisetum palustre-coada calului	1,2		
Euphorbia cyparissias-lapte de cainel	1,5		
Galiurn verum-sanziene galbene	1,3		
Ranunculus acer-piciorul cocosului	1,4		
Conium maculatum-cucuta	1,4		
Gratiola officinalis -vaninarita	1,3		
Veratrum album -stirigoaie	1,6		
Delphinium consolida-nemtisor	1		
Plante ce dauneaza produselor animale 6,4			
Lepidium ruderales-paduchernita	1		
Rhiantus minor-clocoticiul	1		
Arctium lappa -brusturele	1,4		
Carlina acaulis-turta	1		

Amenajamentul Pastoral pentru Pajiștile din Orașul ZLATNA

Alliaria officinalis-usturoita	1,0		
Xanthium sp.-cornuti	1,0		
ARBORI SI ARBUSTI	2		
Prunus spinosa	1		
Rosa canina	0,5		
Crataegus monogyna -paducel	0,5		
TOTAL			122,5
Valoare pastorală			24,5
Apreciere VP	SLABA -MIJLOCIE		

Pe pajiștea din parcela **TRUP XL -PJ TURNU ,POIANA , BABA , AOAȘU HOHOII - -** gramineele au o acoperire totală de 37,5 %, leguminoasele de 5 %,specii din alte familii botanice 12,5 %, plante neconsumate sau cu grad redus de consumabilitate-26,8 % , plante toxice si vătămătoare 9,8%,plante ce dăunează produselor animaliere 6,4% ,arbori si arbusti 2 %. Valoarea pastorală calculată pentru pajiștea din parcela **TRUP XL -PJ- TURNU ,POIANA , BABA , AOAȘU HOHOII -** este de **24,5 %**, ceea ce indică o valoare agronomică slabă spre mijlocie a pajiștii



Fig. 5.40 Porțiuni de pajiște din parcela POIANA - TRUP XL -PJ

41. Stabilirea valorii pastorale (VP) a pajiștilor din orașul ZLATNA - IZVORUL AMPOIULUI -TRUP XLI -PJ - DOSU - BABUIA , RUPTURI , FÂNTÂNELE

Specia	%PC	IC	PCxIC
GRAMINEE	44		113
Agrostis capilaris-iarba campului	8	3	24
Alopecurus pratensis-coada vulpii	3	4	12
Agropyron cristatum-pir cristat	5	3	15
Festuca pseudovina-paiusul oilor	11	1	11
Festuca rupicola-paius de silvostepa	6	2	12
Festuca pratensis -paius de livada	1	5	5
Poa pratensis-firuta	1	4	4
Phleum phleoides-timoftica	4	2	8
Dactylis glomerata -golomat	1	5	5
Arrhenatherum elatius-ovascior	3	4	12

Amenajamentul Pastoral pentru Pajiștile din Orașul ZLATNA

Lolium perene-raigras	1	5	5
LEGUMINOASE	5,5		21
Trifolium repens-tifoi alb	0,5	4	2
Trifolium pratense-trifoi rosu	1	4	4
Trifolium campestre-trifoi galben	1	4	4
Medicago falcata-lucerna galbena	1	4	4
Lotus corniculatus-ghizdei	1	4	4
Vicia sativa -mazarichea	1	3	3
SPECII DIN ALTE FAMILII BOTANICE	17		26
Achillea millefolium-coada soricelului	3	2	6
Filipendula vulgaris-anglica	1	1	1
Cichorium intybus-cicoarea	2	1	2
Carum carvi-chimion	1	2	2
Potentilla erecta-cinci degete	3	1	3
Plantago lanceolata-patlagina ingusta	1	2	2
Taraxacum officinale-papadia	2	3	6
Rumex acetosa- macris	2	1	2
Thymus montanus-cimbrisor	2	1	2
Plante neconsumate sau cu grad redus de consumabilitate-16,2			
Daucus carota-morcov salbatic	3		
Ajuga genevensis-vinerita	1		
Amaranthus albus-stir	1,8		
Cardaria draba -urda vacii	2		
Leonurus cardiaca -talpa gastii	1		
Capsella bursa-pastoris-traista ciobanului	0,2		
Eryngium campestre-scaiul dragului	0,2		
Mentha longifolia -izma broaste	1		
Verbena officinalis -urzicute	1		
Salvia pratensis-jales	1,2		
Verbascum phlomoides-lumanarica	0,5		
Heracleum sphondylium-crucea pamantului	1		
Echium vulgare-iarba sarpelui	0,2		
Centaurea cyanus-maturi	0,2		
Chrisanteum leucanthemum-margarete	0,4		
Symphytum officinalis-tataneasa	0,8		
Rumex alpinus -stevia stanelor	0,5		
Plante toxice si vatamatoare 9,4			
Equisetum palustre-coada calului	1,8		
Euphorbia cyparissias-lapte de cainel	1,1		
Galiurn verum-sanziene galbene	1		
Ranunculus acer-piciorul cocosului	1,5		
Conium maculatum-cucuta	1,2		
Gratiola officinalis -vaninarita	1		
Veratrum album -stirigoaie	1		
Delphinium consolida-nemtisor	0,8		
Pteridium aquilinum-feriga	0		
Plante ce dauneaza produselor animaliere 5			
Lepidium ruderales-paduchernita	0,5		
Rhiantus minor-clocoticiul	0,5		

Amenajamentul Pastoral pentru Pajiștile din Orașul ZLATNA

Arctium lappa -brusturele	0,5		
Carlina acaulis-turta	1		
Alliaria officinalis-usturoita	1		
Xanthium sp.-cornuti	1,5		
ARBORI SI ARBUSTI	2,9		
Prunus spinosa - porumbar	1		
Rosa canina- măceș	1		
Crataegus monogyna -paducel	0,9		
TOTAL			160
Valoare pastorală			32
Apreciere VP Mijlocie			

Pe pajiștea din **parcele TRUP XLI -PJ- DOSU - BABUIA , RUPTURI , FÂNTÂNELE** - gramineele au o acoperire totală de 44% ,leguminoasele de 5,5 %,specii din alte familii botanice 17%, plante neconsumate sau cu grad redus de consumabilitate-16,2% , plante toxice și vătămătoare 9,4%, plante ce dăunează produselor animaliere 5% ,arbori și arbuști 2,9%. Valoarea pastorală calculată pentru pajiștea din **parcele- TRUP XLI -PJ- DOSU - BABUIA , RUPTURI , FÂNTÂNELE** este de **32%**, ceea ce indică o **valoare agronomică mijlocie** a pajiștii.



Fig. 5.41 Porțiuni de pajiște din parcele DOSU - BABUIA - TRUP XLI -PJ

42. Stabilirea valorii pastorale (VP) a pajiștilor din orașul ZLATNA - IZVORUL AMPOIULUI -TRUP XLII -PJ - DOSU - BABUIA , COASTE , FÂNTÂNELE

Specia	%PC	IC	PCxIC
GRAMINEE	43,5		111
Agrostis capilaris-iarba campului	8	3	24
Alopecurus pratensis-coada vulpii	3	4	12
Agropyron cristatum-pir cristat	5	3	15
Festuca pseudovina-paiusul oilor	11	1	11
Festuca rupicola-paius de silvostepa	6	2	12
Festuca pratensis -paius de livada	1	5	5
Poa pratensis-firuta	1	4	4
Phleum phleoides-timoftica	4	2	8

Amenajamentul Pastoral pentru Pajiștile din Orașul ZLATNA

Dactylis glomerata -golomat	1	5	5
Arrhenatherum elatius-ovascior	2.5	4	10
Lolium perene-raigras	1	5	5
LEGUMINOASE	6		23
Trifolium repens-tifoi alb	1	4	4
Trifolium pratense-trifoi rosu	1	4	4
Trifolium campestre-trfoi galben	1	4	4
Medicago falcata-lucerna galbena	1	4	4
Lotus corniculatus-ghizdei	1	4	4
Vicia sativa -mazarichea	1	3	3
SPECII DIN ALTE FAMILII BOTANICE	17		26
Achillea millefolium-coada soricelului	3	2	6
Filipendula vulgaris-anglica	1	1	1
Cichorium intybus-cicoarea	2	1	2
Carum carvi-chimion	1	2	2
Potentilla erecta-cinci degete	3	1	3
Plantago lanceolata-patlagina ingusta	1	2	2
Taraxacum officinale-papadia	2	3	6
Rumex acetosa- macris	2	1	2
Thymus montanus-cimbrisor	2	1	2
Plante neconsumate sau cu grad redus de consumabilitate-16,2			
Daucus carota-morcov salbatic	3		
Ajuga genevensis-vinerita	1		
Amaranthus albus-stir	1,8		
Cardaria draba -urda vacii	2		
Leonurus cardiaca -talpa gastii	1		
Capsella bursa-pastoris-traista ciobanului	0,2		
Eryngium campestre-scaiul dragului	0,2		
Mentha longifolia -izma broaste	1		
Verbena officinalis -urzicute	1		
Salvia pratensa-jales	1,2		
Verbascum phlomoides-lumanarica	0,5		
Heracleum sphondylium-crucea pamantului	1		
Echium vulgare-iarba sarpelui	0,2		
Centaurea cyanus-maturi	0,2		
Chrisanteum leucantheum-margarete	0,4		
Symphytum officinalis-tataneasa	0,8		
Rumex alpinus -stevia stanelor	0,5		
Plante toxice si vatamatoare	9,4		
Equisetum palustre-coada calului	1,8		
Euphorbia cyparissias-lapte de cainel	1,1		
Galiurn verum-sanziene galbene	1		
Ranunculus acer-piciorul cocosului	1,5		
Conium maculatum-cucuta	1,2		
Gratiola officinalis -vaninarita	1		
Veratrum album -stirigoaie	1		
Delphinium consolida-nemtisor	0,8		
Pteridium aquilinum-feriga	0		
Plante ce dauneaza produselor animaliere 5			

Amenajamentul Pastoral pentru Pajiștile din Orașul ZLATNA

Lepidium ruderales-paduchernita	0,5		
Rhiantus minor-clocoticiul	0,5		
Arctium lappa -brusturele	0,5		
Carlina acaulis-turta	1		
Alliaria officinalis-usturoita	1		
Xanthium sp.-cornuti	1,5		
ARBORI SI ARBUSTI	2,9		
Prunus spinosa - porumbar	1		
Rosa canina- măceș	1		
Crataegus monogyna -paducel	0,9		
TOTAL			160
Valoare pastorală			32
Apreciere VP Mijlocie			

Pe pajiștea din **parcela TRUP XLII -PJ- DOSU - BABUIA , COASTE , FÂNTÂNELE** - gramineele au o acoperire totală de 43,5 % ,leguminoasele de 6 %,specii din alte familii botanice 17%, plante neconsumate sau cu grad redus de consumabilitate-16,2% , plante toxice și vătămătoare 9,4%, plante ce dăunează produselor animaliere 5% ,arbori și arbuști 2,9%. Valoarea pastorală calculată pentru pajiștea din **parcela- TRUP XLII -PJ- DOSU - BABUIA , COASTE , FÂNTÂNELE este de 32%**, ceea ce indică o **valoare agronomică mijlocie** a pajiștii.



Fig. 5.42 Porțiuni de pajiște din parcela DOSU - BABUIA - TRUP XLII -PJ

CAPITOLUL VI

SITUAȚIA PĂRȘILOR DE PAJIȘTE CARE SUNT OPRITE DE LA PĂȘUNAT

NU ESTE CAZUL

CAPITOLUL VII

PERIOADA DE PĂȘUNAT

Pășunile reprezintă cea mai ieftină sursă pentru asigurarea hranei ierbivorelor în timpul perioadei de vegetație, având multiple avantaje ce decurg din efectele favorabile atât asupra animalelor cât și asupra pășunilor în relația sol –plantă- animal.

În Ordinul nr. 544 din 21 iunie 2013, Art. 6, se prevăd următoarele:

(1) Începerea pășunatului se face în funcție de condițiile pedoclimatice și de gradul de dezvoltare a covorului ierbos.

(2) Se evită începerea pășunatului prea devreme, care poate afecta perioada de regenerare, sănătatea și supraviețuirea plantelor.

(3) Perioada de pășunat se va încheia în luna octombrie, la o dată stabilită în funcție de evoluția temperaturilor și regimul precipitațiilor.

(4) Data începerii și încheierii pășunatului, precum și modul de organizare a pășunatului continuu sau pe tarlale, se stabilesc prin hotărâre a consiliului local.

Ținând cont de toate caracteristicile climei zonale (a se vedea Cap.III), în zona premontană și montană unde se află și orașul **ZLATNA durata sezonului de pășunat este de cca 160 de zile** - conform adevărinței eliberată de primăria orașului Zlatna nr. **11900 /18.09.2020**.

Conform Normelor metodologice pentru aplicarea prevederilor Ordonanței de urgență a Guvernului nr. 34/2013 privind organizarea , administrarea și exploatarea pajiștilor permanente și pentru modificarea și completarea Legii fondului funciar nr.18/1991, art Art. 10.(1) - introducerea animalelor pe pajiști este permisă doar în perioada de pășunat prevăzută în amenajamentul pastoral, iar în alin (2) se stipulează: este interzis pășunatul în cazul excesului de umiditate a pajiștii.

În faza tânăra de vegetație plantele de pe pășuni au însușiri organoleptice deosebite (gust, miros) care măresc apetitul animalelor și ca urmare crește gradul de consumabilitate a ierbii care poate ajunge la 85-95%.

Dacă pășunatul se începe prea devreme, când plantele sunt prea tinere și solul prea umed, asupra vegetației efectele negative sunt următoarele:

- se distruge stratul de țelină, se bătătorește solul și se înrăutățește regimul de aer din sol, se formează gropi și mușuroaie;
- pe terenurile în pantă se declanșează eroziunea
- se modifică compoziția floristică dispărând plantele valoroase mai pretențioase din punct de vedere al apei, aerului și hranei din sol;
- plantele fiind tinere au suprafață foliară redusă și vor folosi pentru refacerea lor substanțe de rezervă acumulate în organele din sol ce are ca efect epuizarea lor.

Amenajamentul Pastoral pentru Pajiștile din Orașul ZLATNA

Efectele negative asupra animalelor sunt:

- iarba prea tânără conține multă apă și ca atare are un efect laxativ epuizant, ceea ce duce la eliminarea excesivă a sărurilor minerale de Cu, Mg, Na;
- conținând prea puțină celuloză nu se pretează la salivatie și rumegare, animalele fiind predispuse la intoxicații și meteorizații;
- conținutul mare de azot al ierbii tinere determină acumularea în stomac a amoniacului și ca atare declanșarea unor fermentații periculoase.

În aceeași măsură nu recomandăm nici folosirea pajiștilor prin pășunat mai târziu de data de 15 octombrie. Ultimul pășunat trebuie să se realizeze cel mai târziu cu 20-30 zile înainte de instalarea înghețurilor permanente. Astfel plantele au posibilitatea să acumuleze glucide, să-și refacă masa vegetativă, ceea ce determină o mai bună suportare a înghețurilor pe de o parte, iar pe de altă parte pornirea timpurie în vegetație.

Întârzierea toamna a pășunatului, până la venirea înghețurilor, face ca iarba să nu se poată reface corespunzător, primăvara constituind una din cauzele dispariției speciilor valoroase din pajiști.

CAPITOLUL VIII

CAPACITATEA DE PĂȘUNAT ȘI ÎNCĂRCĂTURA OPTIMĂ DE ANIMALE

Încărcătură cu animale pe o pajiște, este un instrument util de folosire pentru crescătorul de animale deoarece îi permite să ajusteze încărcătura de animale în funcție de cantitatea de iarbă disponibilă. Pentru stabilirea încărcăturii corecte se calculează capacitatea de pășunat, respectiv numărul de animale ce pot pășuna pe unitatea de suprafață.

Capacitatea de pășunat și încărcătura optimă de animale pe hectar se calculează, pentru fiecare pajiște în parte, conform metodologiei prevăzute în ORDIN nr. 544 din 21 iunie 2013.

Conform literaturii de specialitate și Ordinului 544/2013, art. 8 (1) capacitatea de pășunat se estimează pe baza producției medii de masă verde obținută în anii anteriori, ținând cont de fertilitatea solului, condițiile meteorologice și compoziția floristică a covorului vegetal; iar art.8 (2) prevede că numărul de animale (UVM/ha) trebuie să fie suficient pentru a asigura utilizarea maximă a producției de masă verde, menținând în același timp sustenabilitatea pe termen lung a pajiștii.

Capacitatea de pășunat sau încărcătura de animale, conform Ordinului 544/2013, art. 10, se definește prin numărul de animale (exprimat în unități vită mare UVM) care pot fi hrănite pe întreg sezonul de pășunat de pe 1 ha de pajiște, la care se cunoaște producția de furaje disponibilă și se stabilește conform formulei:

$$IA. = P.d.xCf\% / (C.i. x Z.p.)$$

în care:

IA - încărcătura cu animale/ha de pajiște, exprimată în UVM/ha;

P.d. - producția disponibilă de masă verde = kg/ha;

Z.p. - număr de zile de pășunat într-un sezon;

C.i. - consum zilnic de iarbă = kg/UVM.

Necesarul zilnic pentru 1 UVM este de 65 kg de masă verde sau 13 kg (65:5) substanță uscată (SU)]

Cf%-coeficient de folosire a pajiștii, în %

Stabilirea încărcăturii totale cu animale a unei pășuni IAP se face prin înmulțirea suprafeței pășunii Sp exprimată în Ha cu încărcătura pășunii Ip la 1 Ha pentru diferite specii sau categorii de animale sau un indicator sintetic exprimat în unitate vită mare UVM

$$IAP=Sp \times Ip$$

O altă metodă este bazată pe determinarea valorii pastorale care se înmulțește cu coeficientul de 0,02 respectiv o pajiște cu valoare pastorală maximă de 100 poate întreține 2UVM /ha /an.

Capacitatea de pășunat în acest caz se determina după formulă :

$$CP=VP \times C(UVM/ha)$$

în care :

VP -indicator de valoare pastorală

C - coeficient de capacitate=(0,02-0,03)

CP=VP x0,02 -CP se exprimă în UVM

Producția actuală (Pa) se determină sau se estimează în tone masă verde/ha. Încărcătura pășunii cu animale se stabilește în funcție de producția ei.

Producția utilă de masă verde la hectar, pe suprafețele de pajiște analizate din orașul **ZLATNA** , a fost estimată la **5,518 t/ha masă verde**, fiind neuniform repartizată. La prima recoltă (primele cicluri de pășunat) producția de masă verde reprezintă aproximativ 50% din producția totală. În timpul verii producția pajiștilor scade foarte mult datorită secetei, urmând ca iarba să se refacă apoi în toamnă.

Amenajamentul Pastoral pentru Pajiștile din Orașul ZLATNA

TABEL CU CAPACITATEA DE PĂȘUNAT PE PARCELE

Trup de pajiste	Supr. parcele de exploatare ha	Producția de masa verde t/ha	Coeficient de folosire %	Producția de masa verde utilă t/ha	Productia totala de masa verde t	ZAF	Incarcare cu UVM	
							/1ha	Total
0	1	2	3	4 Col2x col3	5 Col1xcol 2	6 Col4/ 0,05	7 Col6 /DS P	8 Col1x col7
TRUP NR. I	264,65	6,100	90	5,490	1614,37	109,8	0,69	182,61
TRUP NR. II	259,74	5,200	90	4,680	1350,65	93,6	0,59	153,25
TRUP NR. III	125,71	5,600	90	5,040	703,98	100,8	0,63	79,20
TRUP NR. IV	140,02	5,400	90	4,860	756,11	97,2	0,61	85,06
TRUP NR. V	209,25	5,250	90	4,725	1098,56	94,5	0,59	123,59
TRUP NR. VI	184,15	5,400	90	4,860	994,41	97,2	0,61	112,33
TRUP NR. VII	210,18	5,450	90	4,905	1145,48	98,1	0,61	128,87
TRUP NR. VIII	172,43	6,200	90	5,580	1069,07	111,6	0,70	120,70
TRUP NR. IX	269,76	6,700	90	6,030	1807,39	120,6	0,75	202,32
TRUP NR. X	203,23	6,500	90	5,850	1321,00	117	0,73	148,36
TRUP NR. XI	113,89	5,600	90	5,040	637,78	100,8	0,63	71,75
TRUP NR. XII	191,34	5,500	90	4,950	1068,87	99,0	0,62	118,63
TRUP NR. XIII	177,54	6,200	90	5,580	1100,75	111,6	0,70	124,28
TRUP NR. XIV	91,04	6,700	90	6,030	609,97	120,6	0,75	68,28
TRUP NR. XV	103,95	5,600	90	5,040	582,12	100,8	0,63	65,49
TRUP NR. XVI	128,07	5,300	90	4,770	678,77	95,4	0,60	76,84
TRUP NR. XVII	228,95	5,650	90	5,085	1293,57	101,7	0,64	146,53
TRUP NR. XVIII	211,60	5,450	90	4,905	1153,22	98,1	0,61	129,08
TRUP NR. XIX	226,94	5,550	90	4,995	1259,52	100	0,62	140,70
TRUP NR. XX	237,52	6,500	90	5,850	1543,88	117	0,73	173,39
TRUP NR. XXI	126,67	6,200	90	5,580	785,35	111,6	0,70	88,67
TRUP NR. XXII	190,91	5,300	90	4,770	1011,82	95,4	0,60	114,55
TRUP NR. XXIII	156,59	5,450	90	4,905	853,42	98,1	0,61	95,52
TRUP NR. XXIV	94,77	7,100	90	6,390	672,87	127,8	0,80	75,82
TRUP NR. XXV	247,52	6,600	90	5,940	1633,63	118,8	0,74	183,16
TRUP NR. XXVI	143,10	6,550	90	5,895	937,31	117,9	0,74	105,89
TRUP NR. XXVII	58,19	6,100	90	5,490	354,96	109,8	0,69	40,15
TRUP NR. XXVIII	97,60	7,100	90	6,390	692,96	127,8	0,80	78,08
TRUP NR. XXIX	58,95	5,500	90	4,950	324,23	99,0	0,62	36,55
TRUP NR. XXX	213,88	5,400	90	4,860	1154,95	97,2	0,61	130,47
TRUP NR. XXXI	211,22	6,000	90	5,400	1267,32	108	0,68	143,63
TRUP NR. XXXII	251,00	7,500	90	6,750	1882,50	135	0,84	210,84
TRUP NR. XXXIII	257,15	6,500	90	5,850	1671,48	117	0,73	187,72
TRUP NR. XXXIV	189,64	6,600	90	5,940	1251,62	118,8	0,74	140,33
TRUP NR. XXXV	203,85	6,700	90	6,030	1365,80	120,6	0,75	152,89
TRUP NR. XXXVI	191,17	7,400	90	6,660	1414,66	133,2	0,83	158,67

Amenajamentul Pastoral pentru Pajiștile din Orașul ZLATNA

TRUP NR. XXXVII	224,16	6,600	90	5,940	1479,46	118,8	0,74	165,88
TRUP NR. XXXVIII	80,00	6,600	90	5,940	528	118,8	0,74	59,20
TRUP NR. XXXIX	84,75	6,200	90	5,580	525,45	111,6	0,70	59,33
TRUP NR. XL	217,69	5,650	90	5,085	1229,95	101,7	0,64	139,32
TRUP NR. XLI	175,83	7,400	90	6,660	1301,14	133,2	0,83	145,94
TRUP NR. XLII	132,92	7,400	90	6,660	983,61	133,2	0,83	110,32
TOTAL GENERAL	7357,52	6,131		5,518	45111,96	110,4	0,69	5074,19

ZAF-număr de animale furajate pe pășune ;

0,05-cantitatea de masă verde, în tone, consumată efectiv de un UVM /zi ;

DSP– durată sezon de pășunat: **1 mai – 15 octombrie (160 zile)**

- încărcătura cu **UVM/HA = 0,69** iar pe suprafața de **7357,52 ha = 5074,19 UVM**

- **PRODUCȚIA MEDIE PE 7357,52 HA = 6,131 KG/HA - masă verde**

La toate pajiștile analizate producția utilă de masă verde obținută este sub potențialul natural al pajiștilor.

Mențiuni:

Semnalăm faptul că prin lucrări de ameliorare se poate mări producția pajiștilor cu 20-30%.

Utilizatorii de pajiști au obligația să respecte **încărcătura minimă de animale pe hectar (0,3 UVM)**.

Atenție! - la pajiștile sub control APIA pentru măsuri de agromediu, pășunatul se efectuează cu maxim 1 UVM timp de maxim 160 zile/an.

CAPITOLUL IX

CĂILE DE ACCES

La fiecare corp de pajiște **trebuie să existe un drum de acces** pe care să poată circula mijloace auto și mecanizate, ca să efectueze în bune condiții, în sezonul primăvară-vară-toamnă, toate transporturile necesare inclusiv pentru mersul animalelor la și de la pășune.

De la drumul principal de acces la corpul de pajiști se vor deschide și amenaja drumuri în continuare, pe cât posibil la toate trupurile de pajiști, iar în interiorul fiecărui trup se vor amenaja drumuri sau căi de acces simple, până la adăposturile de animale, la stâne, la adăpători, depozite de furaje, silozuri etc.

La proiectarea și execuția drumurilor pastorale se ține seama de unele criterii, și anume:

- drumul să servească pe cât posibil mai multor scopuri: pastorale, forestiere, turistice, etc. ;
- să ofere posibilități de acces la o cât mai mare suprafață de pajiști;
- să traverseze cât mai puține vai și pâraie, în vederea reducerii volumului lucrărilor de artă, poduri, podețe etc. și să evite complet locurile înmlăștinate;
- să fie pietruit, de la drumul de legătură până la corpul de pajiști;
- să solicite un cost redus pe fiecare kilometru.

RECOMANDĂRI:

Construirea de drumuri de acces spre fiecare trup de pajiște și legătură cu drumul principal.



Fig. 9.1 Porțiuni de drum din parcela COASTE

CAPITOLUL X

SURSELE ȘI LOCURILE DE ADĂPAT

O lucrare de o deosebită importanță se referă la asigurarea apei pe pășune. Modul de amenajare depinde de sursa de apă. Cel mai indicat este folosirea surselor de apă naturale (râuri, izvoare, fântâni) dar, care să nu fie poluate. Se cunoaște că producțiile obținute de la animale sunt mult influențate de calitatea și cantitatea apei.

În general, animalele beau multă apă, cantitățile consumate fiind condiționate de mai mulți factori. Astfel, cu cât animalele sunt mai grele și dau producții mai mari de lapte, vor consuma mai multă apă. De asemenea, consumul de apă este în stransă legătură cu conținutul de substanță uscată ingerată. În mod obișnuit, pentru 1 kg SU ingerată, bovinele au nevoie de 4-5 l apă, iar ovinele și cabalinele de 2-3 l apă.

Când adăpatul se face în râuri, trebuie amenajată o porțiune de râu unde animalele să aibă acces fără să fi periclitate de accidentări. Porțiunea respectivă trebuie pietruită pentru a preîntâmpina înmlăștinarea.

Dacă se face adăparea în jgheaburi cu apă permanentă de la izvoare (a căror debit trebuie să fie superior consumului de apă al animalelor), locul trebuie să fie pietruit și prevăzut cu pantă de asemenea pentru prevenirea înmlăștinării.

Tot adăpători (jgheaburi) se fac și atunci când adăpatul se face din fântâni. La construirea adăpătorilor trebuie să se țină seama de câteva elemente pentru ca adăpatul să se desfășoare în bune condiții și cât mai repede.

În continuare prezentăm câteva date orientative cu privire la dimensiunile necesare pentru adăpători:

Date necesare nentru calcularea lungimii adăpătorilor

Tab .10.1

Specia	Necesar zilnic (l apa)	Latimea de jgheab		Timpul necesar pentru adaparea unui animal (minute)
		Adapat pe o latura	Adapat pe ambele laturi	
Cornute mari si cai	40-45	0,5	1,2	7-8
Tineret bovin cabalin	25-30	0,4	1	5-6
Oi si capre	4-5	0,2	0,5	4-5
Tineret ovin	2-3	0,2	0,5	4-5

Amenajamentul Pastoral pentru Pajiștile din Orașul ZLATNA

Date referitoare la cerințele adăpătorilor în funcție

Tab .10.2

Specia	Adancimea adapatorii	Latimea		Inaltimea de la pamant
		Sus	Jos	
Cornute mari	35	35	25	40-60
Oi si capre	20	30	25	25-35
Cai	35	40	30	60-70

Lungimea adăpătorii (L) este dată de formula:

$$L = N \cdot x \cdot t / T$$

în care:

N — numărul de animale care urmează să se adape;

t — timpul necesar pentru adăparea unui animal (minute)

s — frontul de adăpare necesar pentru un animal în metri;

T — timpul necesar pentru adăparea unei turme, care este de 60 minute.

Pe pajiștile din orașul **ZLATNA**, sursele de apă sunt: fântâni, izvoare de coastă, văi și pâraie. Când sursa de apă o reprezintă fântâna, adăpatul animalelor se face din jgheaburi, ce trebuie reparate anual.

TABEL PRIVIND FÂNTÂNILE ȘI ALTE SURSE DE ALIMENTARE CU APĂ ÎN PĂȘUNILE DIN UAT ZLATNA

Tab .10.3

Nr. crt.	Denumire parcela pasune	Fântâna	Izvor	Vale / Adăpătoare
1	TRUP NR. I	1	-	-
2	TRUP NR. II	2	1	-
3	TRUP NR. III	-	1	-
4	TRUP NR. IV	2	1	-
5	TRUP NR. V	2	7	-
6	TRUP NR. VI	2	-	-
7	TRUP NR. VII	4	-	-
8	TRUP NR. VIII	5	1	1 / 1
9	TRUP NR. IX	3	-	3
10	TRUP NR. XVII	-	-	8
11	TRUP NR. XX	-	2	-
12	TRUP NR. XXVIII	-	1	-
13	TRUP NR. XXXV	1	2	1

Amenajamentul Pastoral pentru Pajiștile din Orașul ZLATNA

14	TRUP NR. XXXIX	-	1	-
15	TRUP NR. XLII	-	1	-

Recomandări:

- Verificarea anuală a sursei de apă : fântâni, surse de apă naturale;
- Înainte de a intra cu animalele pe pășune trebuie reparate și dezinfectate adăpătorile, jgheburile;
- Verificarea anuală a sursei de apă (fântâni), ce deservește stânile;
- Forarea unor fântâni acolo unde este cazul și anume în parcelele unde nu există, pentru a asigura necesarul de apă - cantitate, calitate și în timp optim - pentru fiecare categorie de animal care pășunează în parcela respectivă.

CAPITOLUL XI

LOCURILE DE ADĂPOST PENTRU ANIMALE ȘI OAMENI

Activitatea pastorală cere încă destul de multe brațe de muncă, atât pentru lucrările de îmbunătățire a pajiștilor, cât mai ales pentru exploatarea lor, inclusiv recoltatul fânului, îngrijirea și deservirea animalelor.

Păstorul de vite sau ciobanul are un rol important în cadrul activității pastorale, de aceea lor trebuie să li se creeze condiții de locuit corespunzătoare.

Pentru personalul care deservește animalele, încăperile de locuit se pot construi atașate de celelalte construcții zoopastorale, stâne, grajduri, tabere de vară, magazii sau amenajate ca adăposturi speciale

11.1 Stânele

Sunt construcții unde se face prepararea laptelui de oaie și a brânzeturilor și unde au ciobanii locuința de vară.

Se amplasează construcția **lângă sursa de apă** sau se are în vedere posibilitatea de a aduce apa la stână prin conducte sau forarea de fântâni. Amplasarea stânei este legată și de existența căilor de acces, drum sau potecă. De la stână trebuie, pe cât posibil, să fie vedere largă spre trupul de pășune. **Stâna se așează cu spatele către vântul dominant și cu celarul** orientat către nord sau nord - est, nord-vest, pentru că e necesar ca în această încăpere să fie în permanență răcoare, să nu fie în bătaia directă a razelor solare. La stână și în jurul ei este necesară în permanență o mare curățenie, această cerință fiind în mare măsură satisfăcută de existența la o distanță de 10 m jur împrejur a unui gard din lemn sau stâlpi plantați din 3 în 3 m sau din 4 în 4 m cu 5 rânduri de manele așezate la distanță de 25 cm între rânduri și cu o porțiță de intrare, obținându-se astfel o curte în permanență curată unde nu au acces oile, câinii, viței, cai etc. unde se pot cultiva legume, cartofi etc.

Activitatea la stânele cu oi mulgătoare este legată de așa numita **strungă, amenajare pentru muls și pentru separarea oilor mulse de cele nemulse**. Se consideră că sistemul strungilor fixe nu este bun, pentru că stând prea mult într-un loc, se **distruge complet vegetația ierboasă** și nu mai cresc decât buruieni nitrofile ca: urzici (*Urtica dioica*), ștevie (*Rumex sp.*), și altele. **Strunga trebuie să fie mutată și ea la fiecare 2-4 zile în alt loc**, toate porțiunile de pajiște din apropierea stânei putând fi fertilizate prin târlire, prin mutarea strungii.

11.2 Tabere de vară

La altitudini mai joase, în etajul fagului și la limita inferioară a etajului molidului, bovinele duse vara la pășune nu au în general nevoie de adăposturi, pentru că stau în permanență în parcela unde pășunează, făcând în același timp și fertilizarea prin târlire iar pe timpul unor intemperii se adăpostesc de obicei sub arbori.

Condițiile acestea, însă, nu se găsesc peste tot, nici chiar în etajul fagului, nici în etajul molidului, animalele având totuși nevoie de un adăpost. Acest adăpost sau tabără de vară, construcție simplă, relativ ieftină, trebuie să fie destul de solidă ca să reziste vânturilor și zăpezilor din timpul iernii. Construcția este, de obicei, închisă pe trei părți, având forma

Amenajamentul Pastoral pentru Pajiștile din Orașul ZLATNA

unei potcoave, este prevăzută cu un padoc betonat și un bazin pentru colectarea dejecțiilor lichide și solide, cu care sub formă de turbureală de bălegar se va fertiliza pajiștea.

La ambele capete, tabăra are câte o încăpere, una ce servește ca magazie iar alta ca locuință pentru îngrijitori. Dacă tabăra este pentru vaci cu lapte, se amenajează și o încăpere specială pentru păstrarea și prelucrarea laptelui.

Acoperișul poate fi în una sau două ape.

Laterale, tabăra este prevăzută cu iesle pentru administrarea furajelor suplimentare: masă verde cosită, iarbă însilozată, fân, concentrate.

Pentru a se satisface întru totul necesitățile de exploatare a pajiștii și cele de întreținere și exploatare a animalelor, la stabilirea, amplasarea și organizarea taberei se va ține seama de următoarele:

- amplasarea să se facă pe locuri mai ridicate și cât mai în susul pantei, atât pentru scurgerea apelor, cât și pentru a crea posibilitatea ca turbureala de bălegar și gunoiul strâns la tabără să poată fi transportat din deal în vale și nu invers, acest lucru este mai puțin posibil în etajul alpin inferior, unde tabăra va trebui să fie amplasată în locuri mai adăpostite;
- orientarea taberei se face în așa fel ca spatele ei cu peretele închis să fie pe partea de unde bate vântul dominant;
- tabăra nu poate fi amplasată la prea mare distanță de sursa de adăpare și este bine să se caute posibilități ca apa să poată fi adusă prin conductă în jgheaburi la tabără.

La taberele destinate tineretului de reproducție și celui de creștere și îngrășare, se instalează un cântar basculă, în capacități de 1000 kg, pentru cântărirea periodică a animalelor.

Taberele astfel amenajate pot fi folosite cu succes în timpul iernii ca saivan pentru oi, unde acestea pot ierna dacă au la dispoziție fânul necesar în apropiere.

11.3 Porți de târlire

Nu pot lipsi din nici o pajiște unde pășunează oile. Denumirea de poartă este dată de faptul că construcția ei este asemănătoare cu o poartă simplă țărănească dar în unele localități se mai numesc lese, țarcuri, oboare, garduri de târlire, etc.

O asemenea poartă de târlire are de obicei o lungime de 4 m și o înălțime de 1,30 m și se confecționează din manele de diferite esențe, preferându-se molidul care este mai ușor. Bielele manele de molid din care se confecționează au un diametru de 4-5 cm și se îmbină pe 5 rânduri, la o distanță de 25 cm una de alta și prinse la capete pe alte două manele.

Pentru o mai bună fixare și rezistență se mai prind 2-3 manele pe diagonală. Fixarea manelelor se face cu cuie de 80-90 mm lungime, la o poartă fiind necesare cca. 40 bucăți.

Dacă în etajul molidului porțile de târlire se pot confecționa din manele de molid, de obicei uscat, material ce se găsește pe loc și destul de ieftin, ușor de fasonat și manipulat și din care rezultă porți de târlire ușoare, în alte etaje sau acolo unde nu se găsește molid, confecționarea din alte esențe ca mesteacăn, fag, etc., este recomandabilă pentru că porțile din aceste esențe sunt de o durabilitate mult mai mică, mai puțin rezistente, grele și incomod de manipulat.

În zona din afara molidului, confecționarea de porți de târlire din plasă de sârmă de diferite grosimi, cu ochiuri variind între 5 și 10 cm, înrămate în manele sau scânduri sau rame de fier rotund de 14-16 mm, confecționate în așa fel ca să se prindă una de alta printr-un sistem simplu de agățare, poate rezolva una din problemele legate de aplicarea fertilizării

Amenajamentul Pastoral pentru Pajiștile din Orașul ZLATNA

prin tâlire. Porțile din plasă de sârmă cu rame metalice ușoare 21-23 kg au o durabilitate mai mare, sunt ușor de manipulat și de fixat în pământ, costul lor amortizându-se în 2-3 ani. Cu asemenea porți, schimbarea târlei (ocolului) se face de un singur om într-un timp relativ scurt, de cca. o oră.

Numărul de porți de tâlire necesare la o turmă de oi depinde de mărimea turmei. Dacă o oaie trebuie să aibă în ocol la dispoziție o suprafață de un m², atunci numărul de porți va fi: la o turmă de oi de: 300 oi – 18 buc, 600 oi – 26 buc, 400 oi – 20 buc, 750 oi – 28 buc, 500 oi – 24 buc.

La turmele de mânăzi, se mai calculează câte un număr de 12 – 18 buc porți pentru strungă.

Recomandări

- amenajarea strungii (amenajare pentru muls).
- respectarea condițiilor de igienă la stână
- axarea pe strungi mobile și nu fixe pentru a evita distrugerea covorului ierbos , a unor specii cu valoare foarte mare cum sunt: *Lolium perenne*, *Trifolium repens*, *Trifolium pratense* și instalarea unor buruieni nitrofile ca: urzici (*Urtica dioica*), șteviei (*Rumex sp.*) și altele.

CAPITOLUL XII

ÎMPĂRȚIREA PAJIȘTII PE UNITĂȚI DE EXPLOATARE ȘI TARLALE PENTRU DIFERITE SPECII

12.1. PĂȘUNATUL

Metodele de pășunat se clasifică în două categorii: pășunatul liber (continuu sau nerațional) și pășunatul rațional. Ambele metode au variante pentru exploatarea intensivă și extensivă.

12.1.1 Pășunatul continuu (*liber*) este sistemul de pășunat practicat în zonă, din cele mai vechi timpuri, fiind un sistem extensiv. Conform acestui sistem, animalele sunt lăsate să pască pe pășune de primăvara devreme și până toamna târziu.

Sistemul este practicat în zonele secetoase, unde producția pajiștilor permanente este mică și neuniform repartizată pe cicluri de pășunat; perioada de secetă din vară duce la diminuarea producției în ciclurile trei și patru.

În condițiile actuale, din studiul vegetației pajiștilor, nu recomandăm tarlalizarea în nici un trup de pajiște analizat; producția pajiștilor fiind prea mică pentru a se justifica economic.

În următorii ani, după ce se vor face toate lucrările de ameliorare a pajiștilor, unele pajiști pot fi tarlalizate și se va putea trece la pășunatul rațional cu garduri electrice.

Recomandări

- practicarea unor variante de raționalizare a pășunatului continuu;
- conducerea turmelor pe un anumit traseu, care din când în când este modificat. Astfel animalele nu stau în același loc, ci pășunează pe locuri diferite și în aceeași zi și în zile diferite;
- pășunatul în front - în acest caz animalele sunt dirijate în deplasarea lor pe pășune de către un cioban ce le permite înaintarea numai pe măsura consumării suficiente a plantelor;
- pășunatul continuu (*liber*) intensiv simplificat unde parcelarea este redusă în mod substanțial la 1-2 parcele cu efect direct asupra diminuării cheltuielilor ocazionale de parcelare și alimentare cu apă.
- În momentul în care producția pajiștii se va îmbunătăți considerabil și se vor face fântâni sau orice altă sursă de apă pe fiecare parcelă, nemaifiind nevoie să se deplaseze animalele dintr-o parte în cealaltă, se va putea trece la organizarea unui pășunat rațional, pe anumite unități de exploatare.

Amenajamentul Pastoral pentru Pajiștile din Orașul ZLATNA

12.1.2 Pășunatul rațional (prin rotație).

Are ca principiu împărțirea pășunii în tarlale și intrarea succesivă cu animalele pe tarlale. Organizarea unui pășunat rațional (prin rotație) presupune stabilirea numărului de parcele (tarlale) în care se împarte pajiștea, suprafața acestora și durata de timp cât stau animalele pe tarla.

În această metodă pășunea este păscută doar pentru anumite perioade, intercalate cu pauze care permit refacerea plantelor din pajiști (25-30 de zile). Ciclul de pășunat se referă la durata de refacere a pajiștii și durata pășunatului pe o tarla. Astfel în intervalul de pășunat de 160 de zile (01.05.- 15.10.), avem 4-6 cicluri de pășunat în funcție de evoluția factorilor climatici; în general în zona de deal pe timpul verii vegetația pajiștilor suferă foarte mult.

O primă variantă — pășunatul dozat, pe care o recomandăm pentru pajiștile permanente, cu producții mai mici de 8 t/ha m.v. utilizate în mod special cu oile, se referă la atribuirea unei suprafețe mai mari de pășune, pe care animalele stau o perioadă mai lungă de timp. Suprafața tarlalei se calculează în funcție de producția pășunii și de numărul de animale.

Varianta intensivă - a pășunatului rațional constă în împărțirea pășunii în 8-12 tarlale și intrarea succesivă cu animalele pe tarlale. Aceasta variantă este deja mai pretențioasă și se recomandă acolo unde producția pășunii depășește 13-15 t/ha masă verde.

Conform Ordinului 544/2013 și a literaturii de specialitate, pentru stabilirea numărului de tarlale se face raportul între durata de refacere a vegetației pajiștii / durata pășunatului pe o tarla:

N.t.= Dr./ D.p.

În care:

- N.t. - numărul de tarlale;
- D.r. - durata de refacere a pajiștii (pentru regenerarea plantelor), cu variații cuprinse între 24 și 50 zile, în funcție de numărul ciclului de pășunat, condițiile meteorologice, altitudine, tipuri de plante etc.;
- Dp. - durata de pășunat pe o tarla cu variații cuprinse între 3 și 6 zile.

Numărul de tarlale se majorează cu 1-2, reprezentând tarlalele care se scot anual prin rotație de la pășunat, pentru aplicarea metodelor de îmbunătățire.

După stabilirea numărului de tarlale și a suprafețelor acestora se trece la delimitarea tarlalelor.

Delimitarea tarlalelor — se realizează prin formele naturale ale reliefului (râuri, văi) vegetația lemnoasă existentă (liziere, pâlcure de arbori), drumuri, semne convenționale sau prin garduri.

Gardurile fixe sunt formate din stâlpi înalți de 1,5 m de la suprafața solului, depărtați între ei la 3-4 m, pe care se fixează 3-4 rânduri de sârmă ghimpată sau șipci. Gardurile interioare pot avea numai două rânduri de sârmă. Gardurile fixe sunt costisitoare și necesită lucrări permanente de întreținere.

Gardurile electrice — cu păstor electric, reprezintă soluția cea mai bună pentru organizarea pășunatului pe tarlale. În interiorul tarlalelor se pot delimita suprafețe mai mici, pe care animalele să stea 1-2 zile sau doar o jumătate de zi.

Delimitarea între parcele se poate face și prin **garduri vii** formate din foioase. Gardurile vii sunt indispensabile din punct de vedere tehnologic, economic și ecologic. Ele reduc viteza vânturilor, asigură umbra pentru animale în zilele toride, păstrează umiditatea solului, produc oxigen. Se recomandă următorii arbuști: soc, lemn câinesc, gledice (salcâm cu postăi), sălcioara, cățina albă, păducel, alun, etc.

Timpul de pășunat pe tarla prezintă de asemenea o importanță deosebită. Se cunoaște faptul că animalele erbivore reușesc, în câteva ore, să-și procure necesarul de hrană, în rest se plimbă bătătorind iarba și solul. De aceea este indicat să se pășuneze

Amenajamentul Pastoral pentru Pajiștile din Orașul ZLATNA

dimineța 3-4 ore, să se întrerupă pășunatul 2-4 ore (timp în care animalele se odihnesc și beau apă) și să se reia după - amiază de asemenea 3-4 ore.

În cazul pășunatului rațional (când se face tarlalizarea) pășunea se menține la un nivel productiv ridicat prin fertilizarea periodică. În regim de pășunat pe pajiștile permanente și temporare pentru eşalonarea producției dozele se aplică în mai multe fracții egale în funcție de numărul ciclurilor de recoltă în doze de câte 30 N kg/ ha, până la 50 N kg/ha primăvara devreme și după fiecare ciclu, exceptând pe ultimul. Excepție fac pajiștile care sunt sub angajament APIA. La acestea fertilizarea se va face în funcție de recomandările din pachetul accesat.

Avantajele sistemului rațional (în oricare din variante) de pășunat sunt:

- se limitează timpul petrecut de animale pe un anumit teritoriu;
- sporește producția pășunilor ca urmare a faptului că plantele după folosire au timp pentru refacere;
- ciclurile de pășunat determină o mai bună uniformizare a producțiilor în decursul perioadei de vegetație;
- înlăturarea pășunatului selectiv prin faptul că animalele sunt obligate să consume toate speciile, adică atât cele valoroase cât și cele nevaloroase, ceea ce face ca procentul de buruieni să se reducă și deci să se îmbunătățească compoziția floristică a pajiștii;
- folosirea uniformă a întregii suprafețe de pășunat, nemaieexistând suprafețe subpășunate (cu plante nevaloroase) sau suprapășunate (cu plante valoroase);
- sporește gradul de consumabilitate al plantelor;
- posibilitatea aplicării lucrărilor de îmbunătățire a pajiștilor, inclusiv fertilizare, irigare;
- animalele nu distrug țelina și în consecință nu se declanșează fenomene erozionale;
- obținerea unor producții mai mari la animale (lapte, carne) prin faptul ca au la dispoziție tot timpul furajul în cantitatea și de calitate corespunzătoare;
- prevenirea îmbolnăvirii animalelor de parazitoze pentru că în intervalul de 25-30 zile cât animalele lipsesc de pe tarla, ouăle și larvele paraziților sunt omorâte de acțiunea razelor solare;
- posibilitatea grupării animalelor pe categorii omogene, ceea ce prezintă mari avantaje din punct de vedere tehnic, economic și organizatoric.

12.2. FÂNAȚUL

12.2.1 Recoltarea pajiștilor pentru producerea și conservarea fânului

Folosirea pajiștilor prin cosit reprezintă metoda prin care se obțin furajele necesare în hrana animalelor pentru perioada de stabulație (fân, semifân, semisiloz, siloz) sau pentru completarea deficitului de furaje în perioada de vegetație. Furajul verde cosit se poate administra direct la iesle pentru hrănirea animalelor în perioada de vegetație, când condițiile pentru pășunat sunt mai dificile din cauza umidității solului, sau sistemul de creștere al animalelor este cu furajare la grajd.

Administrarea masei verzi la grajd deși se valorifică mai bine producția este un sistem mai costisitor și se aplică pe pajiști cu producții mari și de calitate, cu procent mare de leguminoase care pot uneori produce meteorizații, sau sunt dominate de specii de fâneată care nu suportă călcatul ca *Arrhenatherum elatius*, *Trisetum flavescens* și altele. Fânul este un furaj deosebit de valoros obținut prin uscarea naturală sau artificială a plantelor verzi recoltate prin cosit. Valoarea nutritivă a fânului depinde de mai mulți factori și anume:

Amenajamentul Pastoral pentru Pajiștile din Orașul ZLATNA

compoziția floristică a pajiștii, epoca de recoltare și metodele de preparare și păstrare (conservare).

Fânul de calitate bună conține în medie 0,7 UN/kg și 6-8 % PBD (proteină brută digestibilă), iar fânul de calitate slabă conține abia jumătate din acești nutrienți. În funcție de calitate digestibilitatea substanței organice este cuprinsă între 50-70%.

Epoca optimă de recoltare a fânețelor, în general se situează în perioada cuprinsă între faza de înflorire și cea de înflorire a gramineelor dominante și de la îmbobocire până la înflorirea leguminoaselor.

În acest interval, se obține cantitatea maximă de substanțe nutritive digestibile la unitatea de suprafață, situație care nu corespunde întocmai cu producția maximă de furaj de pe pajiști.

Recoltarea târzie a fânețelor mai prezintă și alte neajunsuri legate de ajungerea la maturitate a unor semințe de buruieni care invadează apoi pajiștea, cum este specia semiparazită clocoticiul (*Rhinanthus minor*), sau o recoltă la coasa a II-a (otavă) scăzută. Există și excepții, când odată la 3-4 ani, prin rotație se recomandă ca fânețele în care domină plante cu valoare furajeră bună să fie recoltate după ajungerea la maturitate a semințelor care prin autoînsămânțare, reînnoiesc și îndesesc covorul ierbos. Pentru următoarele recolte prin cosire se respectă în linii mari durata de 5-6 săptămâni de la prima coasă, în funcție și de precipitațiile atmosferice.

Înălțimea optimă de cosire de la sol este de 4-5 cm, nu mai jos cum se obișnuiește, pentru a păstra o parte din frunzele și lăstarii bazali care reiau mai rapid creșterea plantelor și sigură o a doua recoltă mai bună.

Frecvența recoltărilor pentru fân este mult diferită, de regulă 2-4 recolte pe an, în funcție de zonă și categoria de pajiște (naturală sau semănată) și gradul de intensivizare.

Folosirea unilaterală a pajiștilor numai prin pășunat sau numai prin cosit creează modificări nedorite în compoziția floristică cu scăderea producției și calității furajului. Pășunatul permanent pe aceleași suprafețe determină dispariția unor plante valoroase, la fel cositul exclusiv stimulează înmulțirea unor buruieni.

Prin alternarea modului de folosință de la un an la altul productivitatea pajiștilor este mai ridicată.

Pentru fânețe este mai potrivit pășunatul după ce s-a cosit prima recoltă.

Pășunatul de primăvară foarte timpuriu al fânețelor, așa cum se practică în prezent în regiunile de deal, este foarte dăunător atât pentru sol, cât și pentru vegetația pajiștii. Este recomandat pășunatul fânețelor un sezon întreg odată la 3-4 ani sau cosirea în regim de fâneță a pășunilor.

Folosirea mixtă a pajiștilor, acolo unde se poate aplica, este o metodă mai eficientă de exploatare, cu beneficii multiple pentru productivitate, cât și conservarea biodiversității.

Metode de pregătire și depozitare a fânului

După cosit, masa verde care are 70-80% umiditate, este supusă unui ansamblu de lucrări de pregătire a fânului prin care umiditatea trebuie să scadă la 16% pentru fânul provenit din pajiștile semănate și maxim 17% pentru cel obținut pe pajiștile naturale. Procesul de uscare trebuie de așa manieră condus încât să afecteze cât mai puțin pierderile cantitative și calitative ale producției de furaj.

Metode propriu zise uscare a fânului produs pe pajiștile semănate sau naturale pe sol, prepeleci, capre, garduri, uscare cu aer rece și cald.

Dacă, din cauza condițiilor climatice fânul are umiditate mai mare decât cea de păstrare (16-17%) depozitarea se poate face în amestec cu sare (5 kg/tona de fân) sau cu paie, în straturi alternative de 10-20 cm paie și 50-60 cm fân.

Amenajamentul Pastoral pentru Pajiștile din Orașul ZLATNA

La **depozitarea baloturilor** cu umiditate mai mare se asigură canale pentru circulația aerului în interior. Fânul se depozitează în aer liber în șire (regiuni secetoase) și stoguri (regiuni umede) precum și în adăposturi speciale (fânare).

Șirele și stogurile se amplasează pe terenuri mai ridicate, uscate, pe care se așează un strat de paie sau un postament de lemn (crengi) pentru a preveni deprecierea fânului în contact cu solul.

Șirele se orientează paralel cu direcția vânturilor dominante. În general o șiră are înălțimea de 6-7 m, lățimea de bază de 3-4 m, la umeri 5-6 m și lungimea de 15-20 m. Stogul are un diametru la bază de 3-4 m, la umeri 4-5 m și înălțimea de 5-6 m.

Stogurile, șirele, și fânarele amplasate cât mai aproape de fermele de animale, se împrejmuesc și se asigură toate măsurile de prevenire și stingere a incendiilor, instalarea paratrâșnetelor, precum și alte măsuri cu caracter general de protecție

12.2.2. Recoltarea pajiștilor pentru însilozare

Nutrețurile verzi, bogate în apă pot fi conservate prin murare sau însilozare. Această metodă de conservare prezintă unele avantaje față de conservarea prin uscare (fânuri) și anume:

- asigură o micșorare a pierderilor de substanțe nutritive care nu depășesc în acest caz 10-15%, în comparație cu uscarea naturală când se pierde 25-30% din valoarea nutrienților;
- conținutul proteic din nutrețurile verzi suferă pierderi minime la acest procedeu de conservare;
- nutrețul murat este succulent și poate fi folosit și în afara sezonului de iarnă cum este vara în regiunile secetoase;
- operațiunile de conservare prin murare este complet mecanizată;
- se utilizează mai eficient spațiile de depozitare, deoarece la 1 m³, se poate depozita și conserva în medie 550-600 kg nutreț ce conține 150 kg SU, față de numai 125 kg fân balotat ce conține doar 105 kg SU;
- administrarea nutrețului murat în hrana animalelor este de asemenea total mecanizabilă cu pierderi minime la manipulare.

Din aceste considerente în țările cu zootehnie avansată, producerea fânului este aproape abandonată, în favoarea însilozării furajelor în gropi betonate sau mai nou în baloți din material plastic, chiar și a producției realizate pe pajiștile naturale (permanente). Însușirile nutritive ale materiei prime și respectarea tehnologiei de preparare stau la baza calității nutrețului murat. Interesează în mod deosebit favorizarea proceselor de fermentație lactică care se desfășoară în condiții de anaerobioză la temperatura de sub 30 °C, umiditate de 60-65% și un conținut de glucide reducătoare care să asigure producerea de acizi organici până la un pH de 4,0-4,2.

Condițiile de anaerobioză se realizează prin tasarea puternică a masei de nutreț tocate la 3-5 cm și un conținut de apă optim.

În funcție de conținutul de apă la însilozare al plantelor deosebit silozul, semisilozul și semifânul.

Silozul

Silozul se realizează de regulă prin recoltarea și tocarea directă din câmp a materialului la umiditatea de 60-75%, fără a fi lăsat în prealabil să se pălească.

Însilozarea gramineelor perene în cultură pură sau în amestec cu o proporție de până la 50% leguminoase perene, de asemenea sunt cu bună reușită dacă se respectă regulile generale de producere a silozului.

Amenajamentul Pastoral pentru Pajiștile din Orașul ZLATNA

Semisilozul și semifânul

Prin semisiloz și semifân se înțelege nutrețul rezultat prin murare a unor amestecuri de graminee cu leguminoase perene a unor leguminoase perene sau alte plante furajere la care conținutul în apă al materialului nu depășește 40-50%.

Acest procedeu de murare este într-o continuă extindere, întrucât se poate înmagazina o cantitate mai mare de SU și un conținut mai ridicat de substanțe nutritive la unitatea de volum, cu un conținut mai scăzut de acizi organici rezultați în procesul de fermentație, față de procedeul clasic de însilozare.

Procedeul de obținere a semisilozului și semifânului este în linii generale asemănător cu cel folosit la producerea nutrețului murat, cu deosebirea că SU a plantelor conservate este de două ori mai ridicată datorită pălirii în brazdă timp de 24-48 ore după care plantele se mărunțesc la 2,5-5 mm și se tasează puternic cu tractoare pe șenile și se acoperă cu folie de plastic la încheierea acțiunii, pentru a crea condiții de anaerobioză. O revoluție în acest domeniu au fost instalațiile de tip turn prevăzute cu distribuire automată și mai nou baloții în folie de plastic. Valoarea nutritivă a furajelor însilozate este determinată de materialul inițial, faza de recoltare și procedeul de însilozare.

În general se poate observa calitatea mai bună a nutrețului murat la 40-50% umiditate, ca semisiloz față de siloz când apare un spor semnificativ de UN, Ca și P, dar un conținut mai scăzut de caroten.

CAPITOLUL XIII

LUCRĂRILE PENTRU ÎNTREȚINEREA ȘI CREȘTEREA FERTILITĂȚII SOLULUI

13.1. Îmbunătățirea regimului elementelor nutritive din sol.

Una din cele mai importante măsuri de îmbunătățire a producțiilor pajiștilor este aplicarea de îngrășăminte chimice, organice și mixte (chimice și organice).

În aplicarea îngrășămintelor pe pajiștile permanente trebuie să se țină seama de unele particularități imprimate de perenitatea culturii și de complexitatea vegetației, de numărul mai mare de recolte pe an, de modul de folosire a pajiștilor (pășunat-cosit) și nu în ultimul rând de condițiile foarte diferite de relief și altitudine.

Ținând cont de toate acestea, fertilizarea pajiștilor se realizează în cadrul unui program bine organizat.

13.1.1. Utilizarea îngrășămintelor chimice pe pajiști

Creșterea plantelor și productivitatea pajiștilor sunt sensibil afectate de biodisponibilitatea elementelor nutritive, azotul, fosforul și potasiul fiind în general limitanții principali. O slabă aprovizionare determină o creștere lentă a plantelor și reduce în același timp concentrația acestor elemente în biomasa produsă. Într-o pajiște excesul fertilizării poate provoca dezvoltarea unei flore nitrofile în detrimentul altor specii și diminuarea sau dispariția leguminoaselor.

Fertilizarea cu azot. Pentru a adapta producția de iarbă la nevoile animalelor, fertilizarea cu azot nu se justifică decât dacă prezența leguminoaselor din pajiște este scăzută, iar acestea nu pot fixa azotul necesar funcțiilor plantelor.

Doza de azot nu trebuie să depășească 200 kg/ha, aplicat fracționat (2-3 repetiții). Excepție fac solurile podzolite deosebit de sărace, cu pajiști degradate și invadate de buruieni unde se pot folosi doze de până la 250 kg/ha azot. Administrarea fracționată a dozelor mari de azot este impusă de necesitatea aprovizionării ritmice a plantelor cu elemente nutritive și de cerința folosirii cu eficiență maximă a azotului din îngrășământ, înlăturând pe cât posibil pierderile prin levigare.

Epoca optimă de aplicare a îngrășămintelor cu azot este primăvara, întrucât el este mai eficient folosit de către plantele din pajiști în primele faze de vegetație, când consumul în azot este maxim.

Forma îngrășământului cu azot aplicat pajiștilor trebuie să fie în funcție de reacția solului. Astfel, pe pajiștile de **pe solurile acide sunt mai indicate nitrocalcarul, ureea și chiar azotatul de amoniu**, în timp ce **pe sărături este indicat sulfatul de amoniu**. De asemenea, în regiunile **cu regim pluviometric ridicat este mai indicată ureea**, iar în **regiunile secetoase ureea este contraindicată fiind de preferat azotatul de amoniu**.

Fertilizarea cu fosfor. Dintre fertilizanții care se aplică în mod regulat pe pajiști superfosfatul și triplu-superfosfatul sunt adesea aplicați ca și fertilizanți individuali, în timp ce fosfatul de amoniu este administrat în complex împreună cu N și/sau K.

Amenajamentul Pastoral pentru Pajiștile din Orașul ZLATNA

Dozele de fosfor aplicate pe pajiști sunt în funcție de cartarea agrochimică, cert este că raportul **N/P trebuie să fie de 2/0,5-1** cu excepția unor **pajiști în care lipsesc leguminoasele** și unde raportul trebuie să fie net în favoarea azotului (**2/0,3-0,5**).

Epoca optimă de aplicare a îngrășămintelor cu fosfor este toamna, la sfârșitul perioadei de vegetație.

Când din anumite motive nu s-au administrat toamna, aceste îngrășăminte se pot aplica primăvara devreme pe sol înghețat. Îngrășămintele cu fosfor se aplică în general toamna, iar efectul remanent este de 2-4 ani.

Fertilizarea cu potasiu. Aplicarea unilaterală a îngrășămintelor cu potasiu pe pajiști nu duce la sporuri de producție cum nici asocierea cu azotul nu sporește producția.

Pe solurile normal aprovizionate este necesară aplicarea potasiului astfel **ca raportul N/P/K să fie de 2/0,5-1/0,5** ceea ce înseamnă doze de 40-60 kg s.a. K_2O aplicate la 2-3 ani. Pe pajiștile slab productive potasiul se va aplica anual, toamna.

Îngrășăminte cu microelemente. La plante, microelementele intră în alcătuirea unor vitamine, pigmenți, a enzimelor, influențând sintezele specifice din organism. Microelementele esențiale pentru nutriția plantelor sunt: **Fe, Cu, Zn, B, Mn, Mo, Co**.

La animale lipsa microelementelor poate provoca o serie de boli. Epoca de administrare este primăvara devreme odată cu îngrășămintele cu azot, dar pot fi aplicate și extraradicular, sub forma de soluție, în perioada de vegetație a plantelor.

RECOMANDĂRI

Pajiștile care **NU** se recomandă a fi fertilizate :

- pajiștile afectate de exces de umiditate, aciditate puternică și sărăturare pronunțată a solului care necesită mai întâi ameliorarea regimului hidric, prin desecare și drenaje, corectarea reacției solului prin amendare;
- pajiștile de dealuri și montane afectate de eroziunea solului, dominate de *Botriochloa ischaemum -barboasa* și alte specii pe terenuri care necesită în prealabil îmbunătățiri funciare;
- pajiștile invadate peste 20-30 % de vegetație ierboasă (buruieni) și lemnoasă (tufărișuri și puiți arbori) nevaloroase care necesită a fi înlăturate prin diferite metode, înainte de a fi fertilizate;
- **pajiștile ce urmează a se supraînsămânța**, pentru a nu stimula dezvoltarea speciilor spontane care pot înăbuși tinerele plante ce apar din sămânță, **fertilizarea urmând a se face după prima coasă sau un ciclu de pășunat**;
- pajiștile supratârlite, eutrofizate din toate zonele, invadate de vegetație nitrofilă (*Sambucus ebulus-soc*, *Verbascum speciosum-lumanarica*, *Onopordon acanthium-scaiul magaresc*, *Carduus acanthoides-spini*, *C. nutans*, *Rumex obtusifolius*, *R. alpinum-stevia*, *Urtica dioica-urzici*, *Colchicum autumnale-brandusa*, *Veratrum album-stirigoaie* și altele) până la "epuizarea" excesului de elemente fertilizante, în special azot și potasiu, după mai mulți ani.

ATENȚIE !

Pe pajiștile care sunt sub angajament APIA, utilizarea pesticidelor și a fertilizanților chimici este interzisă conform

V3.1- ANGAJAMENTE ȘI DECLARAȚII - M10 - AGROMEDIU ȘI CLIMĂ

Pe terenurile unde există arii protejate, este interzisă utilizarea produselor biocide, hormoni și substanțe chimice.

13.2. Utilizarea îngrășămintelor organice pe pajiști

Îngrășămintele organice prin calitatea lor de îngrășămintă complexe, exercită un efect ameliorativ asupra însușirilor fizice, chimice și biologice ale solului, utilizarea lor determinând sporuri însemnate de producție în pajiști.

Pe pajiștile permanente se folosesc toate tipurile de îngrășămintă organice, o pondere mai mare având-o gunoiul de grajd, îngrășămintele semilichide, mustul de grajd și îngrășarea prin tâlire. .

După epuizarea resurselor de fertilizanți organici de la animalele domestice se trece la fertilizarea cu îngrășămintă chimice, fără de care nu poate exista progres semnificativ în producerea furajelor pe pajiști .

În cazul aplicării îngrășămintelor organice, îngrășămintele minerale se vor aplica doar pentru completare dacă va fi cazul. Doza maximă de îngrășămintă organice nu poate depăși 170 Kg/ ha /1 an, s.a. N .

Calculul dozelor de îngrășămintă organice, funcție de valorile medii ale indicilor agrochimici ai fiecărui trup de pășune, se face ținând cont de compoziția și proveniența acestora folosind formula :

$$Q, \text{ t/ha sau mc/ha} = \text{kg N/ha} / C \times 10 ,$$

în care: kgN/ha – doza de azot din planul de amendare și fertilizare (tabel nr. 13.3.4)

C - reprezintă conținutul specific de azot al tipului de îngrășămintă disponibil (%), tabelele nr. 13.2.1- 13.2.5.

10 - factor de transformare din procente de N în kg N/tona sau N/mc.

Efectul remanent al fertilizării pajiștilor cu îngrășămintă organice este de 3- 5 ani, dar cele mai mari sporuri se obțin în anul 2 și 3 de la aplicare.

Îngrășămintele organice sunt produse naturale care conțin elemente fertilizante (nutritive) pentru plante, în diferite proporții și cantități mari de substanțe organice, având o veche utilizare în agricultură.

Pe lângă efectul fertilizant îngrășămintele organice (în special cele solide) pot avea efecte pozitive asupra activității biologice a solului, capacității de reținere a apei, rezistenței la secetă .

Gunoii de grajd. Folosirea gunoii de grajd pe pășuni reprezintă una dintre cele mai importante măsuri de sporire a producției și îmbunătățire a compoziției floristice. Gunoii de grajd este un îngrășămintă organic complet, care îmbogățește solul în humus, în principalele elemente nutritive, în unele microelemente cât și în microorganisme și produse ale metabolismului lor.

Cantitatea administrată este în funcție de compoziția floristică a pajiștilor, stadiul de degradare a acestora, de cantitatea de gunoi de grajd disponibilă. Dozele recomandate variază între limite largi și anume de la 20 la 40 t/ha.

Epoca optimă de aplicare este toamna la încheierea ciclului de pășunat. În felul acesta pe lângă faptul că se obțin sporuri de producții de 10% față de fertilizarea din primăvară, mai există avantajul că timpul de transport este mai lung, deci lucrarea poate fi efectuată în condiții mai bune și că precipitațiile din iarnă antrenează mai bine elementele nutritive în sol.

Primăvara devreme se poate administra gunoi de grajd fânețelor și eventual acelor tarlale de pe pajiște pe care se va intra târziu la pășunat.

Gunoii de grajd este indicat a se administra bine fermentat, deci după ce a stat un an în platformă. Acest lucru este necesar întrucât el se aplică la suprafață. Se recomandă ca gunoiul de grajd să se repartizeze cât mai uniform pe pășune. În felul acesta se evită îmburuienarea pășunii prin înmulțirea plantelor nitrofile nevalorose, acolo unde prin împrăștiere neuniformă a căzut o cantitate mai mare de gunoi.

Amenajamentul Pastoral pentru Pajiștile din Orașul ZLATNA

Durata de remanență a gunoiului este de 4-5 ani în funcție de doza aplicată, calitatea îngrășământului, compoziția floristică a pajiștii. Sporurile cele mai mari de recoltă se obțin în anul I, spor ce scade treptat de la un an la altul.

Îngrășăminte organice semilichide (tulbureala de grajd). Îngrășămintele organice semilichide provin din adăposturile de bovine prevăzute cu un sistem de evacuare hidraulică a dejecțiilor sau prin spălarea cu jet de apă a padocurilor de la taberele de vară. Aceste îngrășăminte sunt bogate în azot și în potasiu; conținutul în fosfor este însă scăzut și astfel se aplică împreună cu 30 kg/ha P₂O₅, elementul nutritiv deficitar.

Îngrășămintele organice semilichide sunt împrăștiate, pe pajiști, cu mașini speciale în doze de 20-30 m³/ha, primăvara devreme sau toamna târziu. Dacă se aplică primăvara, pășunatul este permis numai după o perioadă de 4-5 săptămâni. Această fertilizare are un efect remanent de 2-3 ani.

Târlirea - reprezintă un mod de fertilizare a pajiștilor care se execută direct cu animalele. Astfel animalele, care sunt ținute închise în perioada de odihnă peste zi dar mai ales în timpul nopții, lasă pe sol însemnate cantități de dejecții lichide și solide.

Astfel de terenuri se întâlnesc des în jurul saivanelor, a stânelor. Se pune deci problema folosirii acestor dejecții în scopul sporirii valorii pajiștilor, a producțiilor, cu atât mai mult cu cât cantitatea acestor dejecții este considerabilă. Pentru a se realiza fertilizarea prin târlire animalele sunt ținute mai multe nopți pe același teren, în locuri îngrădite, numite târle.

Suprafața strungii **S**, târlei, se calculează în raport cu specia sau numărul animalelor.

$$S = N \times s$$

unde:

s - suprafața rezervată unui animal

N - numărul de animale din turmă

Târlirea se execută pe întreg sezonul de pășunat cu o intensitate de maximum 2-3 nopți o oaie/1m² pe pajiști cu covor vegetal valoros, sau 4-6 nopți o oaie /1m² pe pajiști degradate.

Târlirea se execută cu toate speciile de animale, revenind ca echivalent 2-3 nopți 1UVM/6m² pe pajiști valoroase sau 4-6 nopți pe pajiști degradate.

Depășirea pragului de 6-8 nopți o oaie/1m² sau 1UVM/6m² duce la degradarea accentuată a covorului vegetal prin apariția speciilor de buruieni nitrofile (ștevia, urzica, etc.) cât și la poluarea apelor, solului, peisajului, îmbolnăvirea animalelor și alte neajunsuri.

În nopțile în care se realizează târlirea se acumulează cantități suficiente de elemente nutritive, care să determine sporirea procentului de participare în covorul ierbos a unor specii cu valoare foarte mare cum sunt: *Lolium perenne*, *Trifolium repens*, *Trifolium pratense*.

Menținerea animalelor pe tarla se realizează cu ajutorul unor garduri mobile numite porți de târlire (sau țarcuri, oboare, garduri). Acestea au 3-4 m lungime, 1,3 m înălțime fiind prevăzute cu 4-5 bare orizontale și șipci oblice pentru asigurarea rezistenței.

Porțile din plasă de sârmă cu rame metalice ușoare de 21-23 kg au o durabilitate mai mare, sunt ușor de manipulat și de fixat în pământ, costul lor amortizându-se în 2-3 ani. Cu asemenea porți, schimbarea târlei (ocolului) se face de un singur om într-un timp relativ scurt.

Efectul târlirii se resimte 2-5 ani. Astfel prin mutarea succesivă a târlei, în sezonul de pășunat (decursul unui an), se poate fertiliza o suprafață destul de mare de pajiște.

Perioada de aplicare a îngrășămintelor organice

Se recomandă aplicarea îngrășămintelor organice primăvara devreme sau toamna târziu, cu respectarea perioadei de interdicție 1 octombrie.-15 martie.

Aplicarea îngrășămintelor organice în lunile de iarnă poate provoca fenomene de poluare a apelor de suprafață și subterane cu nitrați. Din rațiuni de protecție a mediului,

Amenajamentul Pastoral pentru Pajiștile din Orașul ZLATNA

recomandările de aplicare a îngrășămintelor organice, în ceea ce privește momentul de aplicare, pot să nu corespundă cu principiile agronomice clasice.

După fertilizarea organică pășunatul este permis numai după o perioadă de 4-5 săptămâni de la aplicare pentru « sterilizarea pășunii » de agenții patogeni sub acțiunea razelor solare.

Compoziția chimică a dejecțiilor de diferite proveniențe

Gunoi de grajd semifermentat cu așternut de paie și resturi furajere

Tabel nr.13.2.1

Specia de la care provine	Compoziția chimică(%)		
	Nt	P ₂ O ₅	K ₂ O
Cabaline	0.60	0.30	0.50
Bovine	0.45	0.25	0.50
Ovine	0.80	0.23	0.65
Porcine	0.55	0.40	0.45
Pasari	0.60	0.50	0.20

Ingrășăminte fluide , suspensii semilichide (tulbureala de adăpost)

Tabel nr. 13.2.2

Specia de la care provine	Compoziția chimică(%)		
	Nt	P ₂ O ₅	K ₂ O
Bovine	0.40	0.10	0.3
Porcine	0.40	0.20	0.2
Pasari	0.80	0.50	0.2

Urina nefermentata

Tabel nr.13.2.3

Specia de la care provine	Compoziția chimică(%)		
	Nt	P ₂ O ₅	K ₂ O
Cabaline	1.35	0.10	1.25
Bovine	0.75	0.10	1.60
Porcine	0.40	0.10	0.50

Must de bălegar (scurgeri platforma gunoi)

Tabel nr. 13.2.4

Specia de la care provine	Compoziția chimică(%)		
	Nt	P ₂ O ₅	K ₂ O
Rumegatoare si cabaline	0.15	0.06	0.30

Namol din paturile de uscare de la crescătorile de porci

Tabel nr. 13.2.5

Specia de la care provine	Compoziția chimică(%)		
	Nt	P ₂ O ₅	K ₂ O
Porcine	0.65	0.35	0.08

Amenajamentul Pastoral pentru Pajiștile din Orașul ZLATNA

Aporturile medii de N, P₂O₅ și K₂O la aplicarea gunoiului de grajd

Tabel nr. 13.2.6

Cantitatea de gunoi de grajd To/ha	Anul aplicării	Aportul de N Kg/ha	Aportul de P ₂ O ₅ Kg/ha	Aportul de K ₂ O Kg/ha
20	1	51	12	60
	2	31	8	30
	3	24	6	20
30	1	79	19	90
	2	48	11	45
	3	36	9	30

Pentru pajiștile care beneficiază de fertilizare organică, din dozele de îngrășăminte chimice prevăzute în planul de fertilizare se scade aportul de elemente nutritive (N, P₂O₅, K₂O) conținute în îngrășămintele organice (tabel nr. 13.2.6). Pentru terenurile care beneficiază de o fertilizare minerală în anii următori, dozele de îngrășăminte minerale se corectează (se reduc) în funcție de cantitatea de elemente nutritive aduse în sol de îngrășămintele organice (tabel nr. 13.2.6).

În cazul pajiștilor permanente situate în zone eligibile pentru plăți de agromediu și climă, recomandările referitoare la utilizarea fertilizanților, a substanțelor de protecție a plantelor, precum și la pășunat vor fi elaborate astfel încât acestea să fie complementare cerințelor specifice măsurii de agromediu și climă, pe perioada derulării acesteia, fără a depăși recomandările maxime prevăzute în cadrul măsurii.

Beneficiarii acestor plăți compensatorii vor respecta practici agricole care să asigure menținerea valorii de mediu a zonelor rurale, menținerea de habitate specifice pentru speciile sălbatice precum și utilizarea durabilă a resurselor naturale, respectiv :

- utilizarea fertilizanților chimici și a pesticidelor este interzisă;
- utilizarea fertilizanților organici este permisă până la echivalentul maxim de 40 kg N s.a./ha ;

Pentru conformarea cu acest prag al dozei de azot din îngrășământul natural trebuie făcut un calcul privind cantitatea de îngrășământ Q, în tone/ha sau mc/ha (funcție de tipul îngrășământului și de specia de la care provine), care aduce un aport de 40 kg N s.a./ha:

$$Q, \text{ t/ha sau mc/ha} = 40 / C \times 10,$$

în care: C - reprezintă conținutul specific de azot al tipului de îngrășământ disponibil (%), tabelele nr. 13.2.1- 13.2.5.

10 - factor de transformare din procente de N în kg N/tona sau N/mc.

Dozele de îngrășăminte naturale de diferite proveniențe care asigură 40 kg N/ha, substanța activă:

Gunoi de grajd semifermentat cu asternut de paie și resturi furajere

Tabel nr.13.2.7

Specia de la care provine	Q, t/ha
Cabaline	6.7
Bovine	8.9
Ovine	5.0

Amenajamentul Pastoral pentru Pajiștile din Orașul ZLATNA

Porcine	7.3
Pasari	6.7

Ingrasaminte fluide , suspensii semilichide (tulbureala de adapost)

Tabel nr.13.2.8

Specia de la care provine	Q, mc/ha
Bovine	10.0
Porcine	10.0
Pasari	5.0

Urina nefermentata

Tabel nr.13.2.9

Specia de la care provine	Q, mc/ha
Cabaline	3.0
Bovine	5.3
Porcine	10.0

.Must de balegar (scurgeri platforma gunoi)

Tabel nr.13.2.10

Specia de la care provine	Q, mc/ha
Rumegatoare si cabaline	27.0

Namol din paturile de uscare de la crescatoriile de porci

Tabel nr.13.2.11

Specia de la care provine	Q, t/ha
Porcine	6.2

Perioadele de interdictie pentru aplicarea ingrasamintelor sunt cuprinse

in intervalul de timp in care temperatura medie a aerului scade sub 5°C

Tabel nr.13.2.12

Inceputul perioadei de interdictie

Ingrasamant organic solid	Ingrasaminte minerale si organice lichide
1 noiembrie	1 octombrie

Sfarsitul perioadei de interdictie

Ingrasamant organic solid	Ingrasaminte minerale si organice lichide
15 martie	15 martie

Amenajamentul Pastoral pentru Pajiștile din Orașul ZLATNA

ATENȚIE

Pe pajiștile care sunt sub angajament APIA utilizarea tradițională a gunoiului de grajd este permisă până în echivalentul a maxim 40 kg azot substanță activă (N s.a.) / hectar - a se vedea Caietul de Agromediu/APIA. (Pachetul 1-Pajiști cu înaltă valoare naturală -M10)

13.3. Corectarea reacției solurilor

Reacția optimă a solului pentru plantele de pajiști este cuprinsă între un pH de 6,0 până la 7,5 respectiv de la slab acid până la puțin peste neutru.

Datorită acidității sau alcalinității pronunțate a solului, multe din elementele fertilizante sunt inaccesibile plantelor și unele specii mai valoroase îndeosebi leguminoasele perene fixatoare de azot atmosferic nu supraviețuiesc

O mare parte din pajiștile permanente din țara noastră se află pe soluri acide. Aplicarea îndelungată a îngrășămintelor chimice cu reacție acidă este de asemenea generatoare de aciditate a solului. Specii indicatoare pentru aciditatea solului sunt țapoșica (*Nardus stricta*), afinele (*Vaccinium* sp.), grozama (*Genista* sp.),

Câteva zeci de mii de hectare de pășune se află pe soluri cu reacție alcalină (sărături).

Înlăturarea acestor neajunsuri se realizează prin aplicarea amendamentelor.

RECOMANDARI PENTRU UTILIZAREA AMENDAMENTELOR

13.3.1 Corectarea acidității

Solurile din pajiștile permanente care au un pH mai mic de 5,2 și un conținut de peste 100 ppm aluminiu mobil, necesită a fi amendate cu materiale care conțin **calciu**, odată la 8-10 ani. Principalele roci și substanțe cu care se amendează pajiștile pentru corectarea acidității sunt: **carbonatul de calciu(CaCO₃)**; **praful de var(CaO)**; **praful de var stins[Ca(OH)₂]**, **spuma de dejectie de la fabricile de zahar și reziduurile cu calciu de la fabricile de îngrășămintă chimice.**

Amendamentele calcaroase aplicate pentru corectarea acidității solului au un efect mai redus asupra producției pajiștilor, dar au o influență însemnată asupra calității furajelor

Piatra de var(agrocalcar), obtinuta prin macinarea rocilor calcaroase, are puterea de neutralizare cca.90.

Varul ars, obtinut prin calcinarea pietrei de var, are puterea de neutralizare cca. 180.

Varul stins se obtine din varul ars si apa si are puterea de neutralizare cca.135.

Dolomitul este un carbonat dublu de calciu si magneziu care se macina pentru a fi folosit ca amendament. Are puterea de neutralizare cca. 100.

Puterea de neutralizare a CCR (carbonatul de calciu rezidual) este de cca.80, iar a spumei de defecatie cca.60.

Pentru creșterea gradului și vitezei de solubilizare, este necesar ca amendamentele calcaroase sub formă de piatră de var(CaCO₃) să fie mărunțite cât mai fin și să fie aplicate cât mai uniform.

Amenajamentul Pastoral pentru Pajiștile din Orașul ZLATNA

În cazul utilizării amendamentelor care conțin azot rezidual provenite din fabricarea îngrășămintelor chimice complexe, pentru evitarea supradozării azotului, se va ține seama de conținutul suplimentar de azot al acestora (aproximativ 3%).

Acest tip de amendament cu azot rezidual nu se poate utiliza pe pășunile care beneficiază de plăți compensatorii prin Programul Național de Dezvoltare Rurală 2014-2020, MASURA 10- Agromediu și climă.

Dozele medii recomandate pentru pajiști sunt de 5-7 t/ha CaCO_3 , (3-4 t CaO) aplicate odată la 10-12 ani, revenind în medie cca 500 kg/an.

Pe solurile de **pe trupurile de pășune care aparțin orașului ZLATNA s-au întâlnit valori ale pH-ului sub 5,2** și prin urmare este necesară aplicarea de amendamente calcaroase.

13.3.2 Corectarea alcalinității

Ca o primă intervenție pe sărături, care au un indice **pH peste 8** este necesară eliminarea excesului temporar de umiditate prin desecare, după care se aplică amendamentele cu reacție acidă cum este **gipsul** ($\text{CaSO}_4 \cdot 2\text{H}_2\text{O}$), **fosfogipsul**, **praful de lignit și sulf**. Dozele care se aplică sunt de 3-12 t/ha ghips sau fosfogips și 0,5-6 t/ha sulf. Efectul amendării durează la fel 10-12 ani.

Pe solurile bazice cresc un număr redus de plante furajere, cu valoare economică redusă și care nu sunt capabile de a forma o țelină bine încheată.

Pe solurile de **pe trupurile de pășune care aparțin orașului ZLATNA NU s-au întâlnit valori ale pH-ului peste 8** și prin urmare **NU** este necesară aplicarea de amendamente cu reacție acidă

Efect maxim la amendare se înregistrează când se administrează și îngrășăminte organice și chimice.

Epoca de aplicare a amendamentelor este toamna și în „ferestrele” iernii, însoțite de administrarea gunoii de grajd bine fermentat.

Corectarea reacției solurilor se va face sub îndrumarea specialiștilor OSPA

Alba

INDICI MEDII AGROCHIMICI PE TRUPURI DE PĂȘUNE

Tabel nr. 13.3.1

Denumire trup pasune	pH _{H2O}	IN	P _{AL}	K _{AL}	Ah	Sb	V
			ppm	ppm	me/ 100g sol	me/ 100g sol	%
1.TRUP I	5.00	0.95	16.7	109	14.3	5.2	28.4
2.TRUP II	5.17	0.90	12.1	93	11.2	4.4	29.5
3.TRUP III	4.93	0.81	14.8	88	9.3	4.3	31.6
4.TRUP IV	5.19	1.11	12.8	103	13.2	5.3	30.7
5.TRUP V	5.15	0.82	11.7	86	9.7	4.4	31.5
6.TRUP VI	5.53	1.06	9.9	105	7.4	5.1	40.5
7.TRUP VII	5.42	1.00	11.9	110	11.1	4.7	31.8
8.TRUP VIII	5.12	1.13	14.1	117	12.4	5.3	31.4
9.TRUP IX	4.81	1.15	17.5	99	13.8	5.3	28.1
10.TRUP X	4.98	0.77	7.8	131	13.7	5.9	31.1

Amenajamentul Pastoral pentru Pajiștile din Orașul ZLATNA

11.TRUP XI	5.11	1.16	16.1	111	12.3	5.9	33.8
12.TRUP XII	5.20	1.26	13.8	113	10.8	6.5	38.7
13.TRUP XIII	4.86	1.31	11.5	115	13.7	6.9	35.1
14.TRUP XIV	5.12	1.18	13.5	73	8.6	5.5	38.5
15.TRUP XV	4.72	1.04	16.6	106	14.0	5.4	29.2
16.TRUP XVI	4.92	1.02	15.7	108	13.7	6.0	31.1
17.TRUP XVII	4.90	0.75	14.0	78	10.6	4.4	29.7
18.TRUP XVIII	5.19	1.02	13.7	106	11.5	5.7	33.7
19.TRUP XIX	5.18	0.99	13.4	108	10.8	5.4	33.8
20.TRUP XX	5.15	1.07	13.5	109	10.6	5.5	34.6
21.TRUP XXI	5.17	0.75	10.8	116	13.6	5.3	29.5
22.TRUP XXII	5.03	0.89	13.5	86	9.3	5.1	35.3
23.TRUP XXIII	5.17	0.81	12.3	107	10.1	4.7	31.6
24.TRUP XXIV	4.98	1.55	20.0	112	12.4	8.2	43.8
25.TRUP XXV	4.86	1.05	14.7	98	10.2	5.3	35.4
26.TRUP XXVI	4.80	0.85	14.3	98	12.1	5.0	29.9
27.TRUP XXVII	4.88	0.85	14.5	78	9.0	4.6	33.8
28.TRUP XXVIII	5.03	0.94	18.0	92	11.9	5.3	32.2
29.TRUP XXIX	5.20	0.76	10.5	121	8.2	3.2	28.0
30.TRUP XXX	4.87	0.69	11.1	91	9.2	3.8	29.2
31.TRUP XXXI	5.19	0.92	11.1	91	11.3	4.5	28.9
32.TRUP XXXII	5.19	0.83	15.3	72	8.7	4.7	35.6
33.TRUP XXXIII	4.97	0.81	14.1	109	12.4	6.1	34.3
34.TRUP XXXIV	4.90	0.85	17.3	103	13.0	6.6	35.1
35.TRUP XXXV	4.84	1.06	17.9	92	13.4	5.6	29.6
36.TRUP XXXVI	5.19	1.23	11.3	91	11.5	7.2	40.6
37.TRUP XXXVII	4.92	1.16	17.9	107	13.8	7.7	38.1
38.TRUP XXXVIII	4.80	1.26	17.0	96	14.0	6.5	31.7
39.TRUP XXXIX	5.36	1.41	11.0	109	7.2	8.1	52.9
40.TRUP XL	4.93	0.88	12.9	81	9.0	5.0	33.9
41.TRUP XLI	5.18	1.25	12.4	96	12.9	8.0	39.9
42.TRUP XLII	5.19	1.34	11.8	92	13.0	7.6	39.3

SEMNICIFICATIE CULORI

Reactia solurilor

Tabel nr. 13.3.2

Interval de pH	Semnificatia	Culoare
<5.0	puternic acid	
5.01-5.80	moderat acid	
5.81-6.80	slab acid	
6.81-7.20	neutru	
7.21-8.40	slab alcalin	
>8.41	moderat puternic alcalin	

Amenajamentul Pastoral pentru Pajiștile din Orașul ZLATNA

Limite de interpretare a aprovizionării solului cu azot după IN

Tabel nr. 13.3.3

Interval I.N.	Aprovizionare	Culoare
<2.0	Slaba	Red
2.01- 4.0	Medie	Yellow
4.01- 6.0	Buna	Blue
>6.0	Foarte buna	Dark Blue

Limite de interpretare a continutului de fosfor mobil

Tabel nr. 13.3.4

Interval P _{AL} ppm	Aprovizionare	Culoare
<8.0	Foarte slaba	Red
8.1 – 18.0	Slaba	Pink
18.1.1 – 36.0	Mijlocie	Yellow
36.1 – 72.0	Buna	Blue
>72.0	Foarte buna	Dark Blue

Limite de interpretare a continutului de potasiu mobil

Tabel nr. 13.3.5

Interval K _{AL} ppm	Aprovizionare	Culoare
< 66	Slaba	Red
66.1 – 132.0	Mijlocie	Yellow
132.1 – 200.0	Buna	Blue
>200.0	Foarte buna	Dark Blue

Notă: Indicii medii agrochimici pe trupuri de pășune au fost stabiliți în urma recoltării probelor de sol. Pe fiecare parcelă s-a recoltat un număr variabil de probe de sol : între 6-28 probe , în funcție de suprafața parcelei. Din acestea s-a alcătuit proba medie pentru fiecare parcelă în parte, care a fost analizată

Situația calității solurilor în orașul ZLATNA

-Reacția solurilor trupurilor de pășune studiate este în totalitate acidă. Predomină solurile moderat și puternic acide.

-Aprovizionarea cu azot este slabă .

-Aprovizionarea cu fosfor este slabă și foarte slabă.

Amenajamentul Pastoral pentru Pajiștile din Orașul ZLATNA

-Aprovizionarea cu potasiu este mijlocie .

13.3.3 Program de amendare și fertilizare

Pe terenurile studiate este nevoie de suplimentarea necesarului de hrană a plantelor pentru creșterea producțiilor și înlocuirea speciilor cu valoare furajeră scăzută.

Calculul necesarului de amendamente și nutrienți s-a făcut în funcție de valorile medii ale indicilor agrochimici (rezerva de nutrienți ai solului) și de cantitatea și calitatea producției prognozate, pentru o recoltă scontată de 5000 kg/ha.

Planul de acțiune pentru protecția apelor împotriva poluării cu nitrați proveniți din surse agricole, aprobat prin Hotărârea Guvernului nr. 964/2000, cu modificările și completările ulterioare, stabilește standarde privind cantitățile maxime de îngrășăminte cu azot care pot fi aplicate anual – 100 kg N s.a./ha pasune.

Aplicarea îngrășămintelor minerale și organice cu azot pe pajiști permanente (pășuni și fânețe) care urmează un plan de fertilizare bazat pe studii agrochimice pot aplica cantități de îngrășămintă în acord cu recomandările planului. Față de valoarea cantităților maxime de azot care pot fi aplicate, calculate după conținutul de azot din sol, proprietățile fizice și chimice ale solului, recolta prognozată, standardul maxim va fi de 80% din această valoare. În cazul în care cantitatea maximă de azot (mineral și organic) care se poate aplica într-un an conform procedurii este mai mică de 170 kg ha/an cantitatea maximă de azot din îngrășămintă organice care se aplică nu poate depăși această valoare.

Momentul aplicării îngrășămintelor depinde de compoziția floristică a pajiștii; aplicarea gunoiului de grajd se face, de regulă, primăvara, iar în cazul pajiștilor care conțin graminee precoce (pornesc în vegetație la temperaturi de sub 5°C ce definesc intervalul de interdicție în aplicarea îngrășămintelor) sau după o perioadă cu precipitații abundente, aplicarea îngrășămintelor se face după coasă/pășunat sau toamna.

Îngrășămintele se pot aplica fracționat în funcție de managementul pajiștii, caracterizat prin numărul de coase sau etape de pășunat. Aplicarea se face în zilele 3-5 după coasă sau pășunat.

Pentru parcelele de pășuni și fânețe care au pante mai mari de 12%(vezi tabel altitudine, pantă, expoziție) cantitățile de azot (organic +mineral) aplicate nu vor depăși doza de 80 kg N s.a./ha/an.

Necesarul de amendamente și nutrienți pentru fiecare trup de pășune

Tabel nr.13.3.6

Denumire trup pășune	Doze de aplicat			
	Amendamente To/ha CaCO ₃ (piatra de var)	Azot Kg N/ha s.a.	Fosfor Kg P ₂ O ₅ / ha s.a.	Potasiu Kg K ₂ O/ha s.a.
1.TRUP I	5.0	100	54	59
2.TRUP II	4.0	100	58	63
3.TRUP III	3.5	100	56	63
4.TRUP IV	4.5	100	58	62
5.TRUP V	3.6	100	58	63
6.TRUP VI	-	100	60	60
7.TRUP VII	-	100	58	58
8.TRUP VIII	4.3	100	56	55
9.TRUP IX	5.0	100	53	63
10.TRUP X	4.9	100	64	48
11.TRUP XI	4.2	100	54	58
12.TRUP XII	3.5	100	56	57

Amenajamentul Pastoral pentru Pajiștile din Orașul ZLATNA

13.TRUP XIII	4.5	100	59	56
14.TRUP XIV	3.5	100	56	63
15.TRUP XV	5.0	100	54	60
16.TRUP XVI	5.0	100	55	59
17.TRUP XVII	4.0	100	56	63
18.TRUP XVIII	4.1	100	57	60
19.TRUP XIX	3.9	100	57	59
20.TRUP XX	3.7	100	57	59
21.TRUP XXI	4.8	100	59	55
22.TRUP XXII	3.4	100	57	63
23.TRUP XXIII	3.8	100	58	60
24.TRUP XXIV	3.3	100	50	57
25.TRUP XXV	3.5	100	56	63
26.TRUP XXVI	4.4	100	56	63
27.TRUP XXVII	3.3	100	56	63
28.TRUP XXVIII	4.0	100	52	63
29.TRUP XXIX	3.2	100	60	53
30.TRUP XXX	3.5	100	59	63
31.TRUP XXXI	4.2	100	59	63
32.TRUP XXXII	3.0	100	55	63
33.TRUP XXXIII	4.2	100	56	59
34.TRUP XXXIV	4.3	100	53	62
35.TRUP XXXV	5.0	100	53	63
36.TRUP XXXVI	3.5	100	59	63
37.TRUP XXXVII	4.3	100	53	60
38.TRUP XXXVIII	5.0	100	53	63
39.TRUP XXXIX	-	100	59	59
40.TRUP XL	3.6	100	58	63
41.TRUP XLI	4.0	100	58	63
42.TRUP XLII	3.9	100	59	63