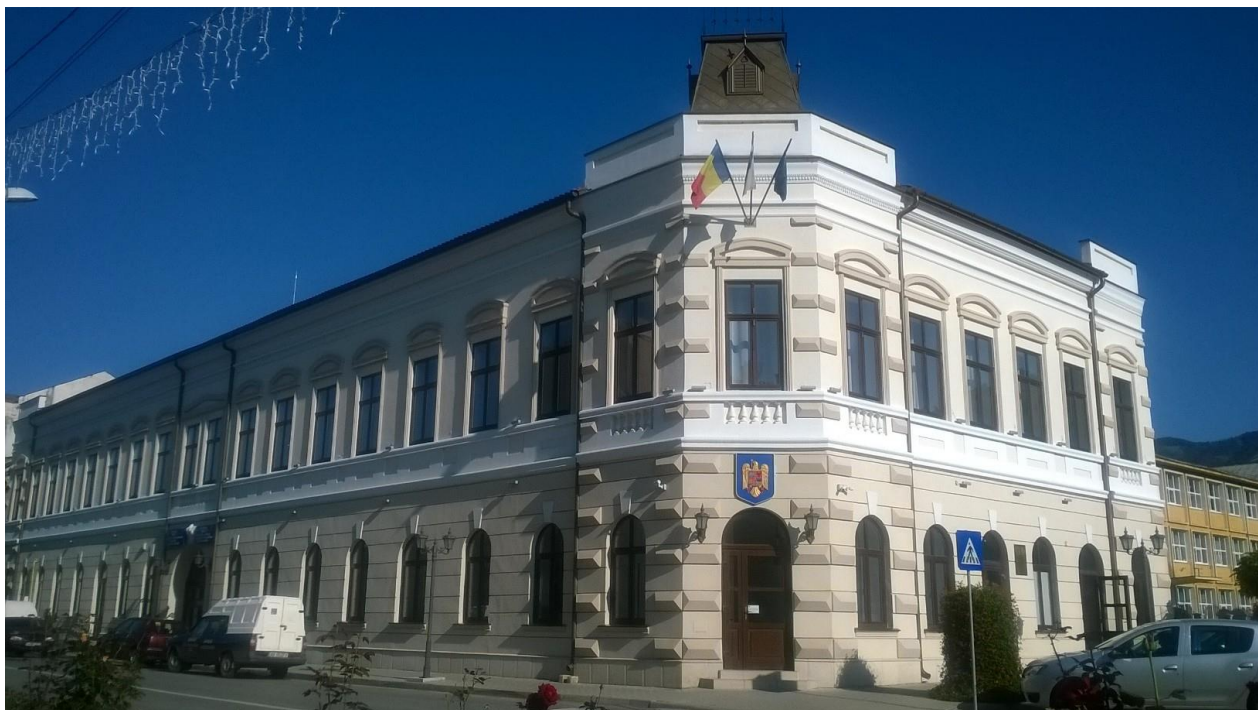




STRATEGIA DE DEZVOLTARE DURABILĂ A  
ORAȘULUI ZLATNA 2015 – 2020

# STRATEGIA DE DEZVOLTARE DURABILĂ A ORAȘULUI ZLATNA 2015 – 2020





<b>Cuprins</b>	<b>pag.</b>
1. Introducere .....	3
1.1. Prezentarea generală a orașului .....	5
1.2. Scurt istoric .....	10
2. Indicatori de referință privind situația actuală .....	15
2.1. Suprafața administrativă .....	15
2.2. Demografie .....	20
2.3. Infrastructură și echipare edilitară .....	30
2.4. Infrastructură de sănătate și asistență socială .....	39
2.5. Infrastructură de învățământ .....	41
2.6. Cultură, culte, agrement .....	45
2.7. Economie .....	51
2.8. Mediu inconjurător .....	60
2.9. Administrație locală .....	67
2.10. Conditii care asigură mediul adecvat pentru dezvoltare durabilă .....	76
2.11. Indicatori privind investiții publice finanțate prin proiecte .....	77
3. Analiza SWOT .....	80
4. Strategia locală de dezvoltare durabilă .....	90
4.1. Principii și valori .....	90
4.2. Ținte propuse pentru anul 2020 .....	93
4.3. Planul strategic de dezvoltare durabilă a localității Zlatna .....	96
4.4. Analiza factorilor de decizie .....	118
5. Concluzii .....	120



## **1. INTRODUCERE**

Orașele sunt motoarele economiei europene și pot fi considerate catalizatoare pentru creativitate și inovare în întreaga Uniune Europeană. Cu toate acestea, tot aici se manifestă extrem de acut o serie de probleme permanente, precum șomajul, segregarea și sărăcia. Prin urmare, politicile destinate zonelor urbane au o mai mare semnificație pentru U.E. în ansamblul său. Diversele dimensiuni ale vieții urbane – economică, socială, culturală și de mediu – sunt strâns legate între ele și succesul în materie de dezvoltare urbană poate fi atins numai prin intermediul unei abordări integrate. Trebuie combinate măsuri privind renovarea fizică a zonelor urbane cu măsuri care promovează educația, dezvoltarea economică, incluziunea socială și protecția mediului. În plus, dezvoltarea unor parteneriate puternice între cetățenii de la nivel local, societatea civilă, economia locală și diversele niveluri de guvernare reprezintă o cerință obligatorie.

O astfel de abordare este deosebit de importantă în această perioadă, dată fiind seriozitatea provocărilor cu care se confruntă în prezent orașele din România. Aceste provocări variază de la schimbări demografice specifice, la consecințele stagnării economice în termeni de creare de locuri de muncă și progrese sociale, precum și la impactul schimbărilor climatice. Răspunsul la aceste provocări va avea o importanță crucială pentru realizarea obiectivului unei societăți inteligente, durabile și favorabile incluziunii, prevăzut în Strategia Europa 2020.

Autoritățile publice locale din Orașul Zlatna sunt interesate cu prioritate de dezvoltarea locală și, în acest sens, de o abordare unitară a acestui obiectiv este fundamentală pentru conturarea perspectivei viitoare, pe termen mediu și lung. În acest context, s-a impus elaborarea Strategiei Locale de Dezvoltare Durabilă a Orașului Zlatna pentru perioada 2015-2020. Aceasta va constitui documentul-cadru, pe termen mediu și lung, pentru stabilirea planului de acțiune locală pentru dezvoltarea durabilă, a domeniilor prioritare care au nevoie de finanțare și pregătirea portofoliului local de proiecte ce vor avea în vedere direcțiile perioadei 2014 – 2020 de programare financiară a fondurilor Uniunii Europene.

Metodologia realizării Strategiei Locale de Dezvoltare Durabilă a vizat următoarele **elemente cheie:**

- obținerea unui document complex și modern, realizat cu respectarea criteriilor-cheie de calitate utilizate în evaluarea documentelor strategice la nivel european:



- a) relevanță,
- b) eficacitate,
- c) eficiență,
- d) consecvență și coerență
- e) pragmatism,
- f) sustenabilitate,
- g) aranjamente de management și monitorizare;

- participarea și implicarea activă a factorilor locali interesați și a comunității în procesul de planificare strategică, pentru a construi susținerea necesară în vederea implementării ulterioare și stimularea construirii de relații de parteneriat adresării în comun a unor probleme de importanță majoră pentru comunitate;

- raportarea, de o manieră cât mai pragmatică, a strategiei de dezvoltare locală la prioritățile de investiții aferente perioadei 2014 – 2020, disponibile prin accesarea de finanțări nerambursabile și/sau mobilizarea unor instrumente de creditare și/sau investiții private.

Într-o abordare sintetică, documentul cuprinde următoarele **capitole**, într-o **succesiune logică**:

- Profilul demografic, social și economic al orașului Zlatna – este o radiografie complexă a stadiului actual de dezvoltare socio-economică a municipiului, din perspectiva unui set complex de domenii de analiză;

- Analiza SWOT a orașului Zlatna – care identifică principalele puncte tari, puncte slabe, oportunități și amenințări la adresa dezvoltării comunității, care stau la baza direcțiilor strategice de dezvoltare a orașului;

- Direcțiile strategice de dezvoltare ale orașului Zlatna, cu obiective pe termen scurt, mediu și lung, cu liste de priorități bine delimitate în timp și spațiu, cuantificabile, determinate pe baza de prognoze;

- Politici de dezvoltare, programe de masuri, tipuri de acțiuni și proiecte pentru fiecare din obiectivele identificate;

- Portofoliu de proiecte de dezvoltare, sectoriale și, într-o abordare integrată, prioritizate, tipurile de teritorii și domenii ce prezintă caracteristici similare de dezvoltare;

- Plan de acțiune pentru implementarea strategiei;

Nu în ultimul rând, **noua strategie este una bine fundamentată științific**, bazată pe instrumente de planificare moderne și agreate la nivel european (analize comparative și multidimensionale, benchmarking, analiză SWOT, etc.), datele de input provenind exclusiv din



## STRATEGIA DE DEZVOLTARE DURABILĂ A ORAȘULUI ZLATNA 2015 – 2020

surse oficiale, verificabile, credibile (Institutul Național de Statistică, Direcția de Finanțe Publice, Oficiul Național al Registrului Comerțului, etc.) și care permit monitorizarea dinamicii socio-economice a Orașului Zlatna, în faza de implementare a documentului strategic.

### 1.1. Prezentarea generală a orașului

#### 1.1.1 Delimitare teritorială

Teritoriul administrativ al orașului Zlatna este format din orașul Zlatna și 18 sate aparținătoare ( Feneș, Galați, Valea Mică, Pătrângenii, Podu lui Paul, Pîrîu Gruiului, Pirita, Trîmpoiele, Dealu Roatei, Izvoru Ampoiului, Botești, Budeni, Dumbravă, Dobrot, Ruși, Vîltori, Runc, Suseni ).

Orașul Zlatna se află situat în partea de vest a județului Alba, la vest de municipiul Alba Iulia, la 36 km distanță.

Orașul Zlatna ocupă o suprafață de 26.683 hectare (4,27.% din suprafața totală a județului Alba), din care cea mai mare suprafață (54,51%) o reprezintă păduri și alte terenuri cu vegetație forestieră - 14.545 Ha.



Localizare unitate administrativ teritorială a orașului Zlatna



### **1.1.2. Cadrul natural**

#### **Principalele forme de relief sunt reprezentate de :**

a) **zona montană** – predominantă în teritoriu, cu altitudini cuprinse între 600-1300 m.

Principalele culmi muntoase sunt :

- la nord-est :	Dealul Dîmbăului	1329 m
	Vârful Pleșa	1285 m
	Vârful Măgulița	1252 m
- la nord :	Dealul Devii	1226 m
	Dealul Mlaca	1214 m
	Dealul Budenilor	1041 m
- la vest :	Dealul Măciuca	1014 m
	Vârful Breaza	1121 m
- în zona centrală :	Dealul Rușeților	1014 m
	Vârful Rudelor	654 m
- în zona sud – estică :	Dealul Jidovului	952 m
	Dealul Bulbucului :	872 m

b) **zona depresionară** ( depresiunea Zlatna – Almașu Mare ) este situată pe cursul mijlociu al râului Ampoi.

- **conuri de dejecție** – acumulări de depozite cuaternare, cu stratificație încrucișată, depusă la confluența principalilor afluenți cu râul Ampoi. Se remarcă existența acestora pe Valea Cheneș, Valea Mare, Valea Mică, Valea Morilor, etc.

- **zona de luncă** – se individualizează de-a lungul râului Ampoi, cu extindere mai mare pe



malul stâng al acestuia, este constituită din depozite aluviale.

- zona de terasă – iasă în evidență pe malul stâng al râului Ampoi, ocupând o fâșie îngustă la nord de zona de luncă și, într-o mică măsură, pe ambele maluri ale Văii Morilor.



### **Rețeaua hidrografică**

Lungimea totală a rețelei hidrografice care străbate teritoriul administrativ al orașului Zlatna este de aproximativ 88,5 Km.

Râul Ampoi – este principalul curs de apă din teritoriul administrativ al orașului Zlatna care drenează întreaga rețea hidrografică din zonă. Izvorăște de sub Dealul Mare (Dealul Petriceana 1220 m) și are o lungime pe teritoriul administrativ al Zlatnei de 26 Km. Cei mai importanți afluenți ai râului Ampoi sunt:

Valea Morilor ( Valea Vîltori ) – izvorăște de sub Vârful Vîlcoi ( 1348 m ) și se varsă în râul Ampoi formând un mare con de dejecție, având o lungime de 12,5 km.

Valea Feneșului – își are obârșia sub Vârful Negrileasa și se varsă în râul Ampoi în satul Feneș, având o lungime de 16 km.

Valea Trîmpoiele – afluent pe dreapta râului Ampoi și se varsă în râul Ampoi în dreptul satului Pirita având o lungime de 7,5 km.

Valea Mică – afluent pe dreapta râului Ampoi se varsă în Ampoi în dreptul satului Valea Mică cu o lungime de 6 km.

Cu o mai mică importanță și lungimi mici sunt afluenți de o parte și alta a râului Ampoi dintre care putem aminti: Valea Mare, Valea Zlatnei, Valea Galați, Valea Petrei, Valea lui Paul, Valea Slatinii, etc.

### **Formațiuni geologice :**

Situată pe cursul mijlociu al râului Ampoi, depresiunea Zlatna – Almașu Mare este un bazin de sedimente în tortonian, umplutura fiind formată din depozite la care se adaugă și produsele



vulcanismului neogen. Succesiunea depozitelor începe cu un nivel de conglomerate poligene care trec pe verticală la gresii de culoare roșietică în care apar intercalații de marne argiloase-nisipoase.

De pe urma vulcanismului neogen s-au format roci, deosebindu-se în mod particular : bazalte, andezite, dacite și riolite.

Principala bogăție a subsolului o constituie : minereuri complexe auro-argintifere (pirită, calcopirită, magnetită, aur nativ sub formă filoniană).

### **Calitatea solurilor :**

Pe teritoriul administrativ al orașului Zlatna deosebim următoarele tipuri de soluri :

- soluri brune podzolice și brun acide
- soluri brune argilice
- regosoluri

Din cauza poluării masive în zona orașului Zlatna, o mare parte din terenuri au ajuns neproductive.

### **Temperaturi :**

- media temperaturilor anuale 6,5°C
- temperaturi extreme
- maxime – 16 iulie 1931                      + 42,5°C
- minime – 25 ianuarie 1942                - 32°C

### **Precipitații :**

- medii lunare : 54 mm/lună
- viteza vântului : 0-2 mm/sec.
- umiditatea relativă a aerului :
- Iarna    40-45%
- Primăvara                                      10-15%
- Vara    10-15%
- Toamna                                         20%

### **Furtuni și inundații înregistrate în decursul timpului :**

Debitul maxim al râului Ampoi a fost înregistrat în 14 iulie 1979 de 116mc/sec.

Inundații s-au mai înregistrat în anii 1961, 1970 și 1975.

Odată cu regularizarea râului Ampoi și a pârâului Valea Morilor în zonă nu s-au înregistrat inundații.

### **Vegetația**



## STRATEGIA DE DEZVOLTARE DURABILĂ A ORAȘULUI ZLATNA 2015 – 2020

Este influențată de condițiile de relief și climă, distingându-se mai multe etaje. Vegetația este lemnoasă în majoritate alternând cu suprafețele de pășuni și fânețe naturale.

Vegetația forestieră reprezentată de păduri de fag, molid, stejar și mai puțin brad. Pădurile de molid și brad se întind de la altitudini de peste 900 de metri. Pădurile de fag se întâlnesc până la altitudini de 800-1000 de metri. În aceste păduri se mai găsesc carpenul, frasinul și arbuști ca alunul, socul

Se întâlnesc și arbuști, cum ar fi: scorusul de munte, iar stratul ierbos este format din ferigi și mușchi “axalis acetascella”.

Stratul ierbos este reprezentat de dentaria salbijera, dentaria grandulosa, acalis acetascella.

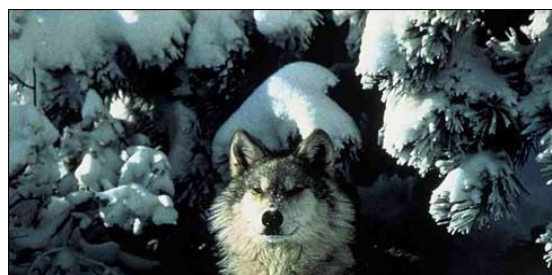
Cel mai jos etaj de vegetație lemnoasă îl formează stejarul cu speciile lui (350-450 m). În acest etaj există și arbuști: măceș, singer și porumbar. Stratul ierbos este format din specii de veronica, apicata. Răspândite sunt și zmeurișurile, în special în tăieturile de pădure;



### **Fauna**

Pe teritoriul orașului Zlatna și al satelor aparținătoare se regăsește fauna specifică zonei central-europene.

- Animale: căprioare, cerbi, vulpe, lup, iepure, veverițe, șoarece de pădure, dihor, nevăstuica, arici.
- Păsări : ciocănitoare, cioara, cuc, gaița, vrabie, privighetoare, coțofana, pițigoii.
- Reptile : șarpele de pădure, șopârle, brotacei, salamandre, amfibii.
- Pești : păstrăv (pe cursul superior al Ampoiului și pe Valea Feneșului).

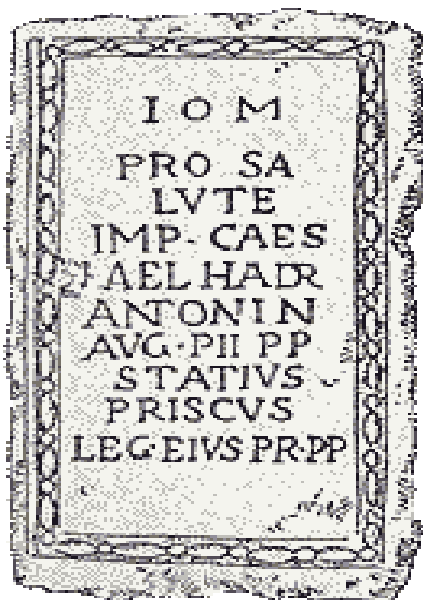




## 1.2. Scurt istoric

Până în prezent în actualul teritoriu al orașului Zlatna s-au descoperit o serie de mărturii arheologice, care dovedesc prezența comunităților umane pe aceste locuri încă din preistorie.

Cea mai veche descoperire este o ceașcă neolitică, provenită dintr-un punct neprecizat de pe teritoriul orașului Zlatna. Alte descoperiri aparținând bronzului târziu (grupul Șoimuș) și au fost evidențiate la limita nordică a orașului, pe Vf. "Măgura Dudașului", cu prilejul ridicării coșului de fum. Tot din puncte neprecizate de pe teritoriul orașului mai este menționată proveniența a două celturi de bronz, din care unul de tip "transilvănean" și un ciocan de cupru.



De la sfârșitul epocii bronzului și începutul epocii fierului datează un depozit de bronzuri, descoperit în punctul "La Făguleț". Aici, în 1958, în conul de depuneri al unui pârâu, a ieșit la lumină un nou depozit de bronzuri, încadrat de unii cercetători în categoria Cincu-Suseni, compus din 5 celturi întregi și două fragmentare, un fragment de sabie, un ciocan de cupru, 4 fragmente de seceri și două vârfuri de lănci, alături de alte fragmente provenind de la fibule de tip „pasmantierie”, dovadă a cunoașterii metalurgiei bronzului pe aceste locuri.

Începuturile istoriei localității menționate în izvoarele scrise se plasează în epoca daco-



romană, când s-a numit Ampelum. Împărații romani au luat în stăpânire minele de aur din această zonă printr-un reprezentant direct numit “procurator aurariarum” care își avea sediul aici. Primul procurator instalat de împăratul Traian s-a numit Marcus Ulpiu Herminus. Prima atestare documentară sub denumirea de Ampelum datează din anul 158 d. Hr. pe vremea împăratului roman Antoninus Pius. În timpul lui Septimius Sever, orașul Ampellum a fost ridicat la rangul de municipium și a devenit cel mai important centru din Munții Apuseni, fiind păzit de un detașament al Legiunii a XIII-a Gemina. După părăsirea Daciei de către romani, rămâne un important centru de continuitate și formare a poporului și limbii romane și primește toponimicul de Zlatna, după bogăția lui în aur. Orașul Zlatna este numit “ Poarta de intrare în ȚARA DE PIATRĂ “ (Munții Apuseni).

**În Evul Mediu** este amintit, la 1201, sub denumirea de “ Țara Abrudului și Zlatnei”, zonă care în secolul al XIII-lea este donată de regii Ungariei capitlului bisericii romano-catolice din Alba Iulia.



• În 1357 așezarea avea rangul de “târg”, în care minerii obțin o serie de privilegii din partea regilor, confirmate între anii 1317-1557. Populația, în majoritate românească, în 1365 avea jude pe cneazul Nicolaie, fiul lui Cindea. Locuitorii încearcă să scape de sub dominația capitlului din Alba-Iulia prin mișcări populare ca cele din 1424 și 1428.

Zlatna nu reușește însă să devină oraș liber și plătește un impozit de 60 florini aur și urbură din metale nobile.

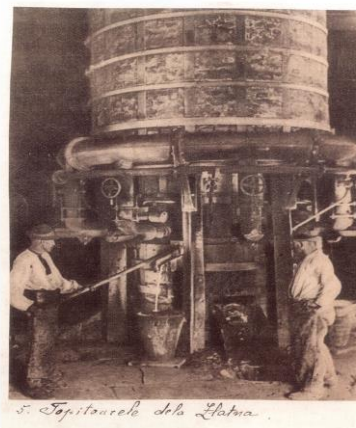
- În sec. al XVI-lea, în epoca Principatului, devine domeniu fiscal arendat mereu unor străini care supun populația unei exploatări nemiloase. In anii 1619-1620, Gabriel Bethlen, principe al Transilvaniei (1613-1629) a colonizat la Zlatna câteva sute de mineri germani și slovaci.
- Călătorii străini din sec XVI- XVII ca Geovannandrea Gromo, L'Escalopier si Reichersdorfer vorbesc despre munca grea și plină de riscuri a minerilor romani în minele de aur. Poetul Martin Opitz îi dedică poemul “Zlatna” în 1622, impresionat de frumusețea locurilor, a portului și a dansului popular, considerându-le mărturii ale originii romane a poporului roman.



**La mijlocul sec. XVII**, Zlatna devine centrul domeniului aurifer al Munților Apuseni, statut pe care îl deține până în 1848. Începând cu anul 1748, se construiesc topitorii și șteampuri puse în funcțiune de forță motrice a apei. Zlatna devine centru industrial important prin topitoriile sale, dintre care cea construită în 1850 va funcționa până în sec. XX. Aici s-a utilizat pentru prima oară în Transilvania mașina cu aburi.



2) În mină, pietrele sunt curate cu roabala.



5. Topitoriele din Zlatna.

- În sec. XVIII - XIX, regiunea a fost frământată de puternice mișcări sociale și naționale. Locuitorii Zlatnei au susținut în anii 1757 și 1761 mișcarea lui Sofronie și au simpatizat cu răscoala țăranilor condusă de Horea, Cloșca și Crișan.
- În anul 1771, la Zlatna funcționa o “școală montanistică”, ce pregătea specialiști pentru minerit. Începând cu anul 1790, la Zlatna a funcționat o școală importantă de curs mediu numită “Gimnaziu umanistic”, transformată apoi în “Gimnaziu crăiesc”, unde au studiat și s-au format importante personalități culturale și politice din Munții Apuseni, printre care Alexandru Sterca Sulutiu, George Anghel, Dimitrie Moldovan, Petru Ioanete, Petru Dobra, Iosif Sterca Sulutiu și Avram Iancu. Protocolul gimnazial cuprinde situația școlară notată cu calificativul “Eminens”, a lui Avram Iancu din anii 1839-1840. Vasile Pop, părintele bibliografiei românești vechi, a fost medic în Zlatna între anii 1830-1844, timp în care a întreținut legături cu Gheorghe Barițiu și Timotei Cipariu în vederea editării “Gazetei de Transilvania” și a “Foi pentru minte, inimă și literatură”.
- Datorită avocatului Petru Dobra, Zlatna a devenit un puternic centru al revoluției de la 1848. Împreună cu Ioan Buteanu și Simion Balint, Petru Dobra organizează aici, la 9 aprilie 1848, prima întrunire a intelectualilor din Munții Apuseni, în care a pus bazele organizării revoluției românești de la 1848 din această zonă. În istoricele zile de 3/15 mai, Petru Dobra s-a aflat în fruntea românilor de pe valea Ampoiului, la Marea Adunare de la Blaj, unde a fost ales membru în



delegația ce urma să ducă la Viena “Proclamația” națiunii române. Ca prefect al unei legiuni românești, cu sediul în Zlatna, Petru Dobra a reușit să dezarmeze gărzile nobiliare maghiare de pe valea Ampoiului, fiind unul dintre cei mai apropiați colaboratori ai lui Avram Iancu. În această calitate a organizat, în 19-20 ianuarie 1849, la Zlatna consfătuirea cu reprezentanții revoluției din Țara Românească și Transilvania printre care se aflau Alexandru Golescu, Ion Ionescu de la Brad, Avram Iancu, Ion Buteanu și Simion Balint. Discuțiile s-au concentrat asupra unor probleme fundamentale privind unirea forțelor revoluționare românești și trimiterea de reprezentanți în străinătate care să facă cunoscute opiniei publice internaționale idealurile revoluției naționale. Din primăvara anului 1849, Petru Dobra acționează cu legiunea sa în zona Abrudului, iar Zlatna urmează să fie aparată de legiunea lui Axente Sever, care susține puternice lupte în 16-17 aprilie 1849. În aceste bătălii, Zlatna a fost incendiată de trupele lui Kemeny, când au ars și vechile topitorii de aur.

În a doua jumătate a secolului XIX, orașul continuă să se dezvolte din punct de vedere industrial. Între 1893-1895 se construiește drumul în serpentine Zlatna - Almasu Mare, finanțat de Lukacs Bella, un fiu al orașului. În luna septembrie a anului 1895 a fost dată în folosință linia îngustă Alba Iulia – Zlatna, cunoscută sub denumirea de “Mocănița”, pentru că traseul acesteia șerpuia prin satele mocănești de pe Valea Ampoiului.



- După revoluția din 1848, Zlatna rămâne un puternic centru al mișcării naționale și muncitorești. La începutul sec. XX se înființează o **Școală de artă și meserii** unde studiază, și își începe



activitatea renumitul sculptor Cornel Medrea.

Peste 1500 de români din Zlatna și satele aparținătoare au luat parte la marele act al Unirii din 1918 de la Alba Iulia, de la 1 Decembrie 1918. Din același an, Uzinele din Zlatna au fost preluate de statul român și funcționau cu două secții: metalurgică și chimică. Din această uzină s-au obținut importante cantități de aur și argint în perioada interbelică. După anul 1930 numărul salariaților se apropia de 300. În anii celui de-al doilea Război Mondial, ziarul local “Detunata” ia atitudine împotriva Dictatului de la Viena prin care s-a răpit României Ardealul de Nord. În anii postbelici Zlatna cunoaște o evoluție industrială în care, din nefericire, sunt neglijate problemele de mediu. Prin extinderea uzinei apar noi secții: de sulfați, acid sulfuric, pulbere de aluminiu. Cu toate că localitatea s-a dezvoltat din punct de vedere industrial, decenii la rând în secolul trecut a avut statut de așezare rurală. Localitatea Zlatna a devenit oraș la 17 februarie 1968.

## **2. INDICATORI DE REFERINȚĂ PRIVIND SITUAȚIA ACTUALĂ**

### **2.1. SUPRAFAȚA ADMINISTRATIVĂ**

Orașul Zlatna ocupă o suprafață de 26.683 hectare (4,27.% din suprafața totală a județului Alba), din care cea mai mare suprafață (54,51%) o reprezintă păduri și alte terenuri cu vegetație forestieră - 14.545 Ha.

*După forma de proprietate*, terenul agricol este deținut în proporție de peste 86% de proprietari privați, în timp ce terenul neagricol este deținut într-o proporție de peste 54% de stat.

Cf legii 213 mai există și proprietatea privată a statului.

Din totalul de 6.804 hectare teren neagricol, proprietate publică, o suprafață de 6.589 hectare se află în proprietate publică aparținând statului (în administrarea sau proprietatea diferitelor ministere), astfel :

- Ministerul Agriculturii și Dezvoltării Rurale – 134 hectare ;
- Ministerul Mediului, Apelor și Pădurilor – 5.649 hectare ;
- Ministerul Economiei – 157 hectare ;
- Ministerul Transporturilor – 37 hectare ;
- Ministerul pentru Societatea Informațională – 1 hectar ;
- Ministerul Educației Naționale – 10 hectare ;

Din totalul de 6.804 hectare teren neagricol, proprietate publică, o suprafață de 215 hectare se află



STRATEGIA DE DEZVOLTARE DURABILĂ A  
ORAȘULUI ZLATNA 2015 – 2020

in proprietate publică aparținând unităților administrativ teritoriale, astfel :

- Județul Alba – 4 hectare ;
- Orașul Zlatna – 811 hectare ;

Tabel nr.1- Impărțirea suprafeței administrative, după forma de proprietate

Specificație	Teren agricol		Teren neagricol		Total
	ha	%	ha	%	ha
Proprietate publica a UAT	-	-	6.804	100	6.804
Proprietate privată a UAT	1116	26	3.169	74	4.285
Proprietate privată	7.104	45,5	8.490	54,5	15.594
<b>TOTAL</b>	<b>8.220</b>	<b>30,8</b>	<b>18.463</b>	<b>69,2</b>	<b>26.683</b>

Sursa – Biroul Urbanism, Primăria Zlatna

*Din punct de vedere al evoluției terenului*, în ultimii 5 ani structura suprafeței administrative a orașului s-a menținut constantă după cum se poate observa din datele prezentate mai jos, mici variații înregistrându-se la categoria *vii și livezi / pășuni și fânețe*.

Tabel nr.2 - Evoluția terenului pe categorii de folosință

Categorie de folosință	Suprafața (ha / km)				
	An 2014	An 2013	An 2012	An 2011	An 2010
<b>Teren agricol, din care:</b>	<b>8.220</b>	<b>8.220</b>	<b>8.220</b>	<b>8.220</b>	<b>8.220</b>
- arabil	878	878	878	878	878
- pășuni și fânețe	7336	7336	7336	7342	7342
- vii și livezi	6	6	6	0	0
<b>Păduri si alte terenuri cu vegetație forestieră</b>	<b>14.545</b>	<b>14.545</b>	<b>14.545</b>	<b>14.545</b>	<b>14.545</b>
<b>Ape și bălți</b>	<b>110</b>	<b>110</b>	<b>110</b>	<b>110</b>	<b>110</b>
<b>Teren intravilan</b>	<b>489</b>	<b>489</b>	<b>489</b>	<b>489</b>	<b>489</b>
<b>Drumuri (km)</b>	<b>178</b>	<b>178</b>	<b>178</b>	<b>178</b>	<b>178</b>
<b>Neproductiv</b>	<b>3.141</b>	<b>2.023</b>	<b>2.023</b>	<b>2.023</b>	<b>2.023</b>
<b>Suprafața totală</b>	<b>26.683</b>	<b>2.5426</b>	<b>2.5426</b>	<b>2.5426</b>	<b>2.5426</b>

Sursa- Biroul Urbanism Primăria Zlatna

*Suprafața agricolă totală* este alcătuită din pășuni și fânețe în cea mai mare parte – 7336 ha (89%), teren arabil 878 ha (10,6%) și vii si livezi 6 ha (0,4%).

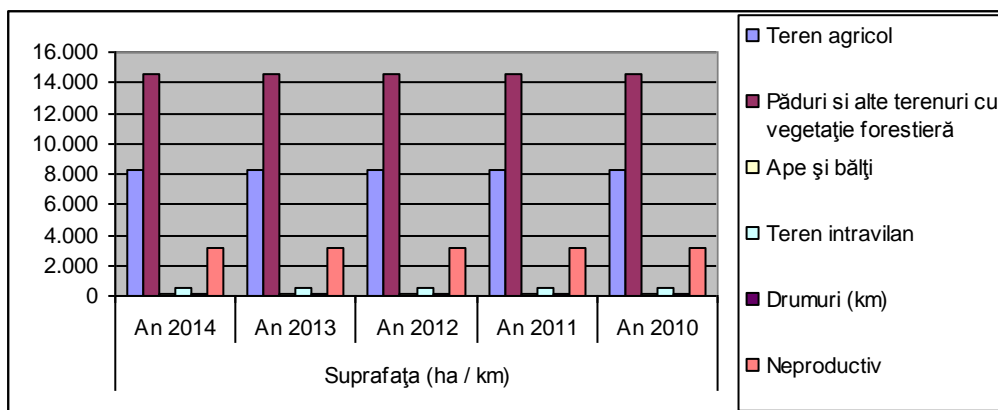
*Fondul forestier* acoperă 14.545 hectare, ocupând locul 1 in structura suprafeței administrative a



orașului (54,51% din totalul suprafeței administrative) și este reprezentată de păduri și alte terenuri cu vegetație forestieră.

**Luciul de apă** care se află pe întinderea orașului Zlatna este de 110 hectare, reprezentând 0,4% din suprafața totală a orașului și este alcătuit din bălți și cursuri de apă.

**Reprezentare grafică a suprafeței administrative a orașului**



**2.1.1. Intravilanul localității**

**Terenul intravilan** al orașului Zlatna ocupă în prezent o suprafață de 841,35 hectare (3,15% din total suprafață administrativă).

Tabel nr.3 - Bilanțul teritorial intravilan

ZONE FUNCTIONALE	An 2014		An 2006	
	Suprafata (ha)	Procent (%) din total intravilan	Suprafata (ha)	Procent (%) din total intravilan
Locuinte și funcțiuni complementare	295,8	35,15	290,5	34,52
Unitati industriale și depozite	62,58	7,43	66,25	7,87
Unitati agro-zootehnice	284,35	33,80	296,28	35,21
Institutii și servicii de interes public	8,1	0,97	8,1	0,97
Cai de comunicare și transport (rutier)	46,17	5,48	45,12	5,36
Spatii verzi, sport, agrement, protecție	98,65	11,73	91,3	10,85
Constructii tehnico-edilitare și zone protecție	10,1	1,2	8,2	0,98
Gospodarire comunală, cimitire	34,5	4,1	34,5	4,1



ZONE FUNCTIONALE	An 2014		An 2006	
	Suprafata (ha)	Procent (%) din total intravilan	Suprafata (ha)	Procent (%) din total intravilan
Destinatie speciala	1,1	0,14	1,1	0,14
<b>TOTAL INTRAVILAN</b>	<b>841,35</b>	<b>100%</b>	<b>841,35</b>	<b>100%</b>

Sursa: Birou Urbanism Primaria Zlatna.

### 2.1.2. Fondul locativ

Fondul locativ constituie totalitatea încăperilor locative, indiferent de forma de proprietate, inclusiv case de locuit, case specializate (cămine, case-internat pentru invalizi, veterani, case speciale pentru bătrâni singuratici și altele), apartamente, încăperi de serviciu și alte încăperi locative în alte construcții utile pentru locuit.

Fondul locativ pe forme de proprietate se divizează astfel:

- fondul locativ public - fondul locativ care se află în proprietatea statului și în deplină administrare gospodărească a întreprinderilor de stat; fondul locativ municipal care se află în proprietatea raionului (orașului), municipiului, precum și fondul care se află în administrarea gospodărească a întreprinderilor municipale sau în administrarea operativă a instituțiilor municipale;
- fondul locativ privat - fondul care se află în proprietatea cetățenilor (case de locuit individuale, apartamente și case de locuit privatizate și procurate, apartamente în casele cooperativelor de construcție a locuințelor) și fondul care se află în proprietatea persoanelor juridice (create în baza proprietăților privați), construit sau procurat din contul mijloacelor proprii;
- fondul locativ cu forma de proprietate mixtă - fondul care se află în proprietatea personală, în proprietatea comună sau în cote-părți ale diferitor subiecți ai proprietății publice și private;
- proprietatea întreprinderilor mixte - fondul locativ care se află în proprietatea întreprinderilor mixte cu participare străină.

Tabel nr. 4 - Evoluția fondului locativ din orașul Zlatna în perioada 2010-2014

An	Total locuințe (numar)	Total suprafață locuibilă (mp)	Proprietate publică (numar)	Proprietate privată (numar)	Proprietate privată (mixtă)
2002	3516	122686	141	3375	-
2010	3539	124172	153	3386	-



STRATEGIA DE DEZVOLTARE DURABILĂ A  
ORAȘULUI ZLATNA 2015 – 2020

2011	3506	136897	17	3489	-
2012	3508	137157	17	3491	-
2013	3508	137157	17	3491	-
2014	3511	137471	17	3494	-

*Sursa: Birou Urbanism, Primăria Zlatna*

Statisticile privind evoluția fondului locativ nu au fost semnalate creșteri semnificative și s-au încadrat în diapazonul de creștere de 1-3%, confirmând opiniile experților, potrivit cărora sectorul construcțiilor se află într-o perioadă de stagnare prelungită. Din analiza prezentată se observă că numărul locuințelor aflate în proprietatea publică s-a diminuat de la 153 în anul 2010, la 17 în anul 2011 – 2014. De asemenea se poate observa că pe teritoriul UAT Oras Zlatna, nu s-au mai construit locuințe din fonduri publice, datorită faptului că cererea pentru astfel de locuințe nu mai există.



## 2.2. DEMOGRAFIE

Reperetele demografice ale evoluției la nivelul Primăriei Zlatna reprezintă elemente de interes major pentru definirea obiectivelor strategice și a planurilor de acțiune pe termen mediu și lung. Din acest motiv am sintetizat următoarele informații ca fiind relevante..

Tabel nr.5 - Populația stabilă din mediul urban al județului Alba

Localitatea	Populație stabilă (numar persoane)	
	RPL 2011	Reactualizare RPL 2014 prin serviciul de evident a populației
JUDET ALBA	342.376	382.537
<b>ORAS ZLATNA</b>	<b>8.314</b>	<b>8.076</b>
<b>Raportat la nr total al populației, orașul ZLATNA se afla pe locul 7 la nr de locuitori</b>		

Sursa: INSSE – Tempo online

**Densitatea populației** în orașul Zlatna este de 30,26 locuitori/kmp, situându-se sub media pe județ (54,9 locuitori/kmp).

După *etnie*, locuitorii din Zlatna sunt în proporție de peste 95% români și doar 5% reprezintă populația de etnie romă sau alte etnii. (maghiari, germani, slovaci). La recensământul din octombrie 2011, înregistrarea etniei, limbii materne și a religiei s-a făcut pe baza liberei declarații a persoanelor recensate. Pentru persoanele care nu au vrut să declare aceste trei caracteristici, precum și pentru persoanele pentru care informațiile au fost colectate indirect din surse administrative, informația nu este disponibilă pentru aceste caracteristici.

Rezultatele recensământului din anul 2011 arătau că orașul Zlatna are o populație stabilă de 7490 de persoane din care 3688 sunt bărbați și 3802 sunt femei

Conform datelor furnizate de Institutul Național de Statistică, la sfârșitul anului 2014, locuiau 8076 persoane, din care 3997 bărbați și 4079 femei, reprezentând o repartizare echilibrată a populației în funcție de gen. Populația Orașului Zlatna reprezintă aproximativ 2,11% din populația județului Alba.

Comparativ cu recensământul anterior situația este următoarea:

Între cele două recensăminte 2002 și 2011 populația orașului Zlatna a scăzut cu 13,47%, populația satelor componente scăzând într-o proporție mai mare cu 16,6%. Acest trend arată tendința de depopulare a satelor, mai ales a celor aflate la distanțe mari față de orașul centru



administrativ. De asemenea, un factor important al scăderii populației din teritoriul administrativ este determinat de închiderea activității la cele 2 (două) unități industriale mari, SC AMPELUM SA Zlatna (industrie metalurgie metale neferoase) și SC ZLATMNIN SA Zlatna (industrie minieră), astfel populația activă fiind nevoită să migreze spre alte zone.

Cauzele acestor evoluții sunt, înainte de toate, nivelul scăzut al fertilității, prin care generația de părinți este înlocuită doar parțial, și migrația, mai ales cea externă care afectează mai ales tinerii cu un grad de profesionalizare înalt. Orașele mici, cu o piață a muncii limitată vor fi cele mai afectate de migrația tinerilor. Migrația acestora poate fi oprită numai dacă vor fi create locuri atractive de muncă bine remunerate.

Prognoza populației și luarea ei în calculele decizionale este o necesitate. În caz contrar, deciziile luate astăzi s-ar putea dovedi eronate peste câțiva ani. De exemplu, scăderea în viitor a ponderii populației școlare va necesita o reorganizare a distribuției unităților de învățământ în teritoriu. Exemplul școlilor poate fi extins și asupra multor altor amenajări: centre de sănătate, biblioteci, stații de alimentare cu apă, instalații de epurare și asupra multor obiective de investiții. Investițiile din localitățile componente orașului, care au funcții economice agrare trebuie bine fundamentate datorită procesului de îmbătrânire a populației și lipsei de atractivitate pentru acele așezări care nu au potențial de dezvoltare. Reducerea efectivului populației tinere, care reprezintă un potențial pentru dezvoltarea unei anumite zone, poate deveni un factor perturbator de limitare al dezvoltării.

Ca fenomen general, în mediul urban și rural, grupa de vârstă peste 65 ani va fi singura grupă care va crește în următorii ani. Acest grup de vârstă va avea nevoi ridicate în ceea ce privește serviciile de sănătate și cele sociale. Este vorba de amenajări de îngrijire pe de o parte, dar și de asigurarea cu infrastructură specifică pentru persoanele care nu se mai află în procesul muncii însă au cerințe privitoare la educație, cultură și amenajări de petrecere a timpului liber.

#### ***Impărțirea populației pe grupe de vârstă***

*Tabel nr.6 - Populația din orașul Zlatna pe grupe de vârstă*

<b>Grupa de vârstă</b>	<b>Nr. persoane</b>	<b>Procent %</b>
sub 5 ani	290	3,59
5 – 9 ani	293	3,62
10-14 ani	348	4,30
15-19 ani	449	5,56



STRATEGIA DE DEZVOLTARE DURABILĂ A  
ORAȘULUI ZLATNA 2015 – 2020

20-24 ani	532	6,58
25-34 ani	1121	13,88
35-49 ani	2027	25,10
50-59 ani	1120	13,89
60-64 ani	477	5,91
65-74 ani	734	9,09
75-84 ani	559	6,92
peste 85 ani	126	1,56
<b>TOTAL POPULATIE</b>	<b>8.076</b>	<b>100</b>

Sursa: Tempo – online – februarie 2015

Fenomenele demografice sunt determinate de anumiți factori cauzali, elemente de stare numite **variabile demografice**. Acestea sunt caracteristici ale populației care intervin în producerea evenimentelor demografice.

Evidența statistică a nașterilor arată că la 100 copii de sex feminin se nasc 106 copii de sex masculin. Odată cu înaintarea în vârstă, proporția se schimbă în favoarea persoanelor de sex feminin. Creșterea proporției mai mari a femeilor odată cu vârsta se datorează fenomenului de supramortalitate masculină (mortalitatea este relativ mai mare în rândul populației masculine). Proporția este în general stabilă, cu excepția perioadelor războaielor mondiale, când ponderea bărbaților este mai scăzută ca urmare a pierderilor de vieți omenești.

Reprezentarea structurii pe grupe de vârstă permite evaluarea nivelului de îmbătrânire al populației. Populația cu vârsta de 60 de ani și peste, a crescut în efectiv față de aceeași grupă de vârstă înregistrată în 2002 cu peste 10%. Această structură a populației, cu efective numeroase ale populației de peste 60 de ani are consecințe importante în plan social și economic, respectiv în asigurarea cu servicii sociale și de sănătate corespunzătoare.

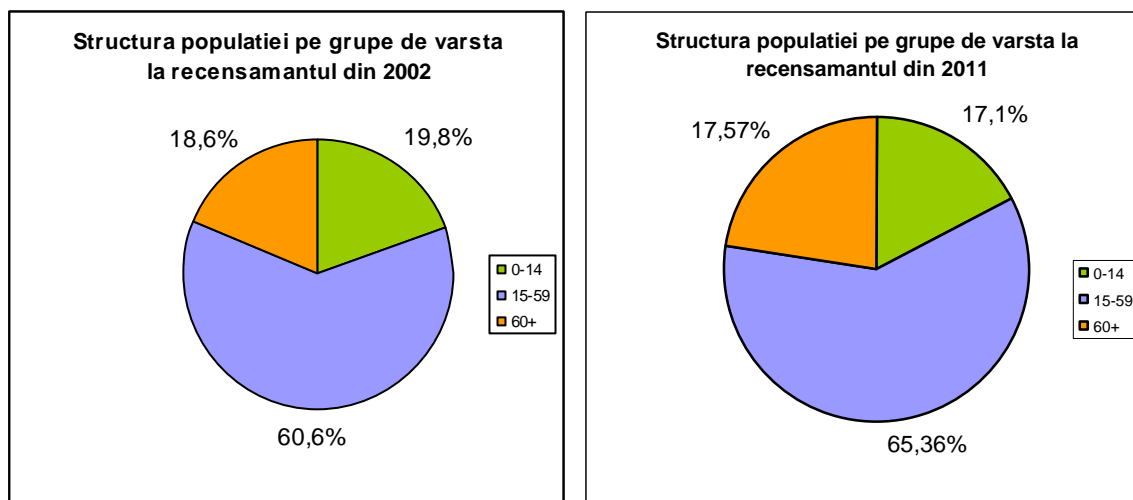
Schimbarea cea mai importantă între cele două recensăminte s-a produs la grupa de vârstă 0-14 ani, care a înregistrat o reducere cu peste 20%, în timp ce populația adultă a scăzut cu 10%. Acest fenomen se datorează atât migrației populației spre alte zone, determinată de restructurarea industrială precum și scăderii natalității.

Schimbările produse în structura pe grupe de vârste a populației, între cele două recensăminte ne arată consecințele unui fenomen important de migrare a populației adulte înspre localitățile cu potențial economic care a dus la scăderea atât a populației adulte (cu 10%) dar în special a populației tinere din grupele 0-14 ani. Populația tânără s-a redus ca pondere între cele



două recensăminte de la 19,8% la 17,07%, scăderea efectivă înregistrată în perioada intercensitară fiind de 20,8%.

Populația adultă a crescut ca pondere de la 60,6% la 65,36% iar populația vârstnică s-a redus ca pondere de la 18,6% la 17,57%.



Efectivele reduse de populație născute după 1990, cu un comportament reproductiv modern sunt caracterizate de o mai mare determinare spre migrație în contextul liberei circulații a persoanelor, ceea ce înseamnă că vor avea o contribuție demografică scăzută față de generațiile anterioare. Pe de altă parte, populația din mediul urban are un comportament demografic caracterizat de tendința de a da naștere unui număr redus de copii.

Modificările în structura pe grupe de vârstă sunt tipice pentru mediul urban din județul nostru și în special pentru orașele monoindustriale și arată procesul de scădere dramatică a populației tinere și adulte, însoțit de fenomenul de îmbătrânire demografică.

Populația cea mai îmbătrânită trăiește în localitățile Dobrot, Ruși, Dumbrava, Galați, localități cu o populație redusă numeric ca urmare a depopulării și așezării lor în zone izolate.

Ponderi mai mari ale populației tinere regăsim în localitățile Parau Gruului, Podu lu Paul, localități cu populație preponderentă de etnie romă, lucru care se observă și din structura populației, tipică acestei etnii, cu ponderi mari ale populației tinere și ponderi reduse ale populației vârstnice.



**Starea civilă a populației din orașul Zlatna**

Tabel nr.7 - Starea civilă a populației din orașul Zlatna

Orașul Zlatna	POPULATIA STABILĂ TOTAL	STAREA CIVILĂ LEGALĂ					STAREA CIVILĂ DE FAPT Persoane care traiesc în uniune consensuală
		Necăsătorit (a)	Căsătorit (a)	Văduv (a)	Divorțat (a)	Informație nedisponibilă	
Ambele sexe	7490	2633	3639	876	340	-	256
Masculin	3688	1557	1797	168	164	-	128
Feminin	3802	1076	1842	708	176	-	128

Sursa: Recensământul populației 2011

Din analiza situație prezentate se pot desprinde următoarele concluzii:

- În general se poate observa o stabilitate a cuplului și implicit maritală (a familiei), acest fapt se constată din nr. mic la persoanelor divorțate 4,5% și nr. mare al persoanelor căsătorite 48,58%, din total populație;
- Datorită faptului că populația orașului este îmbătrânită nr. persoanelor văduve este relativ mare reprezentând 11,70% din total populație;
- Deși populați în vârstă de până la 24 ani, reprezintă 25% din total populați, nr. persoanelor necăsătorite reprezintă 35% din total populație, fapt ce se datorează în principal creșterii mediei de vârstă de la care tinerii decid să-și întemeieze o familie, astfel dacă în anii '90 media de vârstă pentru întemeierea unei familii era de 22 ani, în prezent media de vârstă a crescut la 25 ani.

Tabel nr. 8 - Nivelul de educație a populației din orașul Zlatna

Orașul Zlatna	POPULATI A STABILĂ DE 10 ANI ȘI PESTE TOTAL	NIVELUL INSTITUTIEI DE ÎNVĂȚĂMANT							ABSOLVIT			
		Superior			Post- liceal și de maistri	Secundar			Primar	Fără școală absolvită		
		Total	din care:			Total	Superior			Inferior (gimnazial)	Total	din care:
			Univer sitar de licență				Liceal	Profes ional și de ucenic i				
Total, din care:	6901	571	534	234	4820	1660	973	2187	1039	237	56	
Masculin	3395	274	255	162	2460	771	738	951	410	89	17	



STRATEGIA DE DEZVOLTARE DURABILĂ A  
ORAȘULUI ZLATNA 2015 – 2020

Feminin	3506	297	279	72	2360	889	235	1236	629	148	39
---------	------	-----	-----	----	------	-----	-----	------	-----	-----	----

Sursa: Recensământul populației 2011

Nivelul de instruire este relevant pentru calitatea resurselor umane din comunitate și arată potențialul de dezvoltare al acesteia. Capitalul uman este cea mai importantă variabilă în procesul dezvoltării. Structura populației de 10 ani și peste după nivelul de învățământ al instituției absolvite arată că cele mai multe persoane au absolvit gimnaziul (31,7%), urmate de cei care au absolvit învățământul liceal 24,1%. Doar o mică parte din populație a absolvit o formă de învățământ superior 8,2%, comparativ cu media din urban. Ponderea celor ce nu au absolvit o școală în total populație este apropiată de cea din mediul rural (3,4%) ceea ce ne indică o importantă influență a populației din mediului rural și asupra structurii populației după nivelul de instruire.

Tabel nr. 9 - Mișcarea naturală a populației (număr persoane)

An	Născuți vii		Decedați		Sporul natural	
	Jud. Alba	Oraș Zlatna	Jud. Alba	Oraș Zlatna	Jud. Alba	Oraș Zlatna
2010	3283	66	4517	128	- 1234	- 62
2011	3252	61	4433	111	- 1181	- 50
2012	3241	60	4414	124	- 1423	- 64
2013	3133	62	4327	104	- 1389	- 42
2014	3005	63	4311	115	-1306	-52

Sursa – INSSE Tempo online

Efectivul populației este influențat de sporul natural, constant negativ după 1990, spor care se va menține astfel în viitor datorită ratei scăzute a natalității. După anul 1990, sporul natural a înregistrat valori puternic negative, datorate scăderii numărului persoanelor tinere aflate la fertilitate și a deciziilor de reducere a numărului de copii pe care o familie dorește să îi aibă. Pentru viitor, așa cum arată situația demografică atât la nivel local, județean și național, cât și din celelalte țări europene, șansele de revigorare demografică prin creșterea numărului de nașteri vor fi scăzute, tendința fiind de reducere continuă a numărului de copii pe care o familie decide să îi aibă.

Regiunea Centru va fi afectată de declin demografic, cel mai puternic însă va fi afectat județul Alba. În acest context, evoluția negativă prognozată a populației orașului Zlatna se datorează declinului economic, structurii monoindustriale a economiei locale și accesibilității



redușe. Am putea afirma cã nu scãderea în sine a numãrului populației este evoluția cea mai îngrijorãtoare, ci faptul cã acestei evoluții i se asociazã o degradare continuã a structurii pe vârște datoratã procesului de îmbãtrânire a populației, ceea ce semnificã faptul cã grupele tinere de vârstã se vor diminua, în schimb cele de vârstã înaintatã vor crește.

### ***Starea de ocupare a forței de muncã și gradul de sarãcie***

*Tabel nr. 10 - Populația ocupatã civilã pe activitãți ale economiei naționale la nivel de secțiune CAEN Rev.2 (numãr persoane)*

JUD. Alba	2010	2011	2012	2013	2014
<b>TOTAL, din care</b>	<b>156800</b>	<b>158100</b>	<b>163400</b>	<b>163300</b>	<b>163300</b>
AGRICULTURA, SILVICULTURA SI PESCUIT	48200	48500	49500	47100	47100
INDUSTRIE	42200	44700	45000	45900	45900
CONSTRUCTII	6700	6900	7100	7500	7500
COMERT CU RIDICATA SI CU AMANUNTUL	21400	22200	22400	23700	23700
TRANSPORT SI DEPOZITARE	9000	8900	9600	9100	9100

*Sursa – INSSE Tempo online*

Evoluția pieței forței de muncã localã depinde de schimbul de informații între potențiali angajatori (companii, întreprinderi individuale, PFA) și cei care cautã un loc de muncã, raportat la rata salarialã, condițiile de muncã, nivelul de competiție, precum și de locul în care se desfășoarã o activitate comercialã unde este nevoie de forță de muncã.

Piața forței de muncã se împarte între sectorul formal al economiei, unde relațiile de muncã sunt înregistrate legal și sectorul informal, unde companiile angajeazã ilegal forța de muncã (contracte neînregistrate). De regulã, companiile care folosesc ilegal forța de muncã beneficiazã de un avantaj competitiv prin costuri față de cele care lucreazã legal.

*Tabel nr. 11 - Persoane (numãr total) care au lucrat în agriculturã, dupã statutul juridic al exploatațiilor agricole*

An 2010	ORAS Zlatna	JUDET Alba
<b>Total , din care:</b>	<b>4265</b>	<b>154970</b>
Exploatații agricole fãrã personalitate juridicã	4239	152614



Exploatații agricole cu personalitate juridică	26	2356
--	----	------

Sursa – Recensământul agricol 2010

Numărul persoanelor care a lucrat în agricultură în orașul Zlatna este relativ mic reprezentând 2,75% din totalul persoanelor care au lucrat în agricultură la nivelul județului Alba, de asemenea nr. persoanelor care au lucrat în exploatații agricole cu personalitate juridică reprezintă doar 1,1% din total persoane la nivelul județului Alba. Acest lucru se datorează în special configurației terenurilor (zonă de munte).

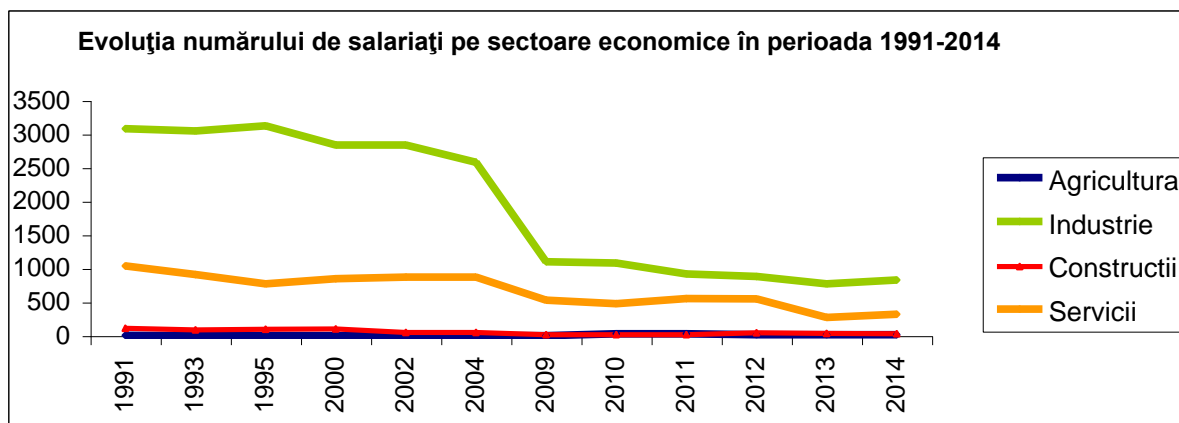
Tabel nr. 12 - Numărul mediu al salariaților

AN	Oraș Zlatna (număr persoane)	JUD. Alba (număr persoane)
2010	1002	76577
2011	946	73983
2012	1171	77667
2013	1142	77320
2014	1142	77320

Sursa – INSSE Tempo online

După localizarea locului de muncă, 94,7% din populația ocupată a orașului Zlatna lucrează în această localitate, 3,8% lucrează într-o altă localitate din județ, majoritatea în mediul urban. Satele cu pondere relativ mare a populației care lucrează în alte localități sunt Podu lu Paul, Feneș, Izvoru Ampoiului și Galați, localități aflate de-a lungul drumului județean DJ74, la distanțe relativ apropiate de localitățile Alba Iulia sau Abrud, potențiale surse de locuri de muncă pentru populația orașului Zlatna.

Numărul salariaților din orașul Zlatna a avut o evoluție puternic descendentă în perioada 1990-2014, scăzând cu 65% în acest interval.





Tabel nr. 13 - Evoluția numărului Șomerilor înregistrați și Rata șomajului

Anii	Șomerii înregistrați la Agențiile pentru ocuparea forței de muncă (număr persoane)	din care: femei (număr persoane)	Rata șomajului	Rata șomajului
			- total (%)	- femei (%)
2010	455	225	10	9,1
2011	345	176	7,7	7
2012	345	175	8,4	7,9
2013	329	154	10,2	10,3
2014	280	157	9,8	9

Sursa – INSSE Tempo online

Tabel nr. 14 - Repartiția pe clase de mărime a numărului populației șomere, la nivel județean

Perioada	Nr. județe în clasa de sub 10000 persoane șomere	Nr. județe în clasa de 10001 - 20000 persoane șomere	Nr. județe în clasele de 20001 – 30000 și peste 30001 persoane șomere
Sept. 2013	18	22 (Alba)	2
Dec. 2013	17	23 (Alba)	2
Mar. 2014	18	22 (Alba)	2
Iun. 2014	24 (Alba)	16	2
Sept. 2014	21	19 (Alba)	2
Dec. 2014	20	20 (Alba)	2

Sursa: date lunare de pe [www.anofm.ro](http://www.anofm.ro)

Populația orașului Zlatna va fi afectată în viitor de următoarele fenomene demografice cu efecte asupra situației economico-sociale:

- Existența unor disparități în ceea ce privește echiparea edilitară și gradul de accesibilitate al localităților. Datorită modului de ocupare a teritoriului, respectiv concentrarea populației orasului de-a lungul drumului național (71% din populație trăiește în satul Zlatna aflat la drumul național), și caracterului risipit al așezărilor de pe dealuri (doar 1/3 din populație trăind în cele 6 sate aflate pe dealurile învecinate);
- Depopularea unor sate îndepărtate datorită direcției de dezvoltare economică preponderent de-a lungul drumului național;



STRATEGIA DE DEZVOLTARE DURABILĂ A  
ORAȘULUI ZLATNA 2015 – 2020

- Creșterea fluxurilor de populație tânără spre mediul urban sau spre zone rurale modernizate datorită proceselor de urbanizare care se vor accentua în viitor;
- Multiplicarea problemelor comunităților de rromi din satele orașului datorită creșterii demografice a acestora;
- Îmbătrânirea populației orașului va pune probleme pentru asigurarea corespunzătoare cu servicii sociale și medicale;
- Creșterea în viitor a problemelor sociale și economice legate de populația cu vârsta peste 60 ani
- Ponderea mare a persoanelor care nu au absolvit nici o școală și a celor ce au absolvit doar învățământul primar;
- Scăderea ratei natalității, prin intrarea în perioada fertilității a generațiilor reduse numeric de femei născute după 1990;
- Creșterea numărului de plecări a persoanelor cu competențe profesionale, mai ales a tinerilor spre orașe mai mari sau în exterior;
- Creșterea în viitor a ratei de dependență economică a celor inactivi față de cei activi;
- Scăderea efectivelor de populație tânără care reprezintă un potențial pentru dezvoltarea localității va reprezenta un factor restrictiv prin deficitul de resurse de muncă care va apare pe piața muncii;
- Creșterea ponderii persoanelor cu vârsta peste 65 ani în următorii 10 ani, datorită efectivelor numeroase de populație cu vârsta între 55-64 ani;
- Creșterea numărului de rromi care formează mici comunități, existând pericolul segregării sociale a acestora datorită poziției periferice față de zona centrală a orașului;



### 2.3. INFRASTRUCTURA ȘI ECHIPAREA EDILITARĂ

#### 2.3.1. Căile de acces

Principalele căi de acces sunt reprezentate de DN 74, care realizează legătura orașului Zlatna cu municipiul Alba Iulia și orașul Abrud, DJ 705 Zlatna – Almașu Mare, care intersectează DN 74 în interiorul localității. Aceste drumuri sunt foarte importante pentru circulație, importanță sporită și de numărul mare de navetiști care folosesc aceste drumuri.

Rețeaua de străzi mici, parcări, trotuare, administrată de Consiliul Local Zlatna, este în prezent în lungime de aproximativ 26,3 km, din care 19,92 km drumuri și 6,38 km trotuare.

Tabel nr.15 - Structura rețelei de străzi mici, parcări, trotuare din orașul Zlatna

Categorie drum	Număr	Total km drumuri	Total km trotuare	Total km alei pietonale	Număr locuri de parcare
Drum comunal	16	39	-	-	-
Drum vicinal	46	89	-	-	-
Străzi	55	29,92	6,38	1,8	130
<b>TOTAL</b>	<b>117</b>	<b>157,92</b>	<b>6,38</b>	<b>1,8</b>	<b>130</b>

Sursa – Biroul Urbanism, Primăria Zlatna

Starea tehnică a drumurilor în localitatea Zlatna este precară, aproximativ 70,40% din drumuri fiind asfaltate. Practic, cea mai mare parte din drumuri nu este modernizată, drumurile sunt pietruite, cu balast sau balast în amestec cu pietriș și se încadrează în categoria de trafic ușor. Accesul pietonal este slab dezvoltat, nu sunt amenajate trotuare decât pe .... km, acostamentele sunt în marea majoritate din pământ înierbat.

În ceea ce privește *sistemul de colectare și evacuare ape pluviale* aferent drumurilor, acesta este ineficient, deoarece este realizat din șanțuri de pământ, în mare parte colmatate. În aceste condiții, nu se realizează un drenaj corespunzător al apelor pluviale și prin urmare starea drumurilor este direct afectată.



Tabel nr.16 - Detalierea structurii rețelei de drumuri din orașul Zlatna

Categorie drum	Lungime drumuri (km)			
	Total (km), din care:	Drumuri asfaltate	Drumuri de pământ	Drumuri Reabilitate* / modernizate în perioada 2008-2013
Drum comunal	39	18,2	20,8	11,5
Drum vicinal	89	0,8	88,2	0,8
Străzi	29,92	27,72	2,2	7,8
<b>TOTAL</b>	<b>157,92</b>	<b>46,72</b>	<b>111,20</b>	<b>20,10</b>

Sursa – Biroul Urbanism, Primăria Zlatna

### **Transportul**

Transport feroviar în orașul Zlatna se realizează pe calea ferată pe ruta Alba Iulia - Zlatna, Stația terminus fiind în orașul Zlatna.

Transportul public de persoane interjudețean Zlatna – celelalte localități vecine este asigurat de mai mulți operatori SC LIVIO DARIO SRL; SC ARIEȘUL SRL; SC ALIS GRUP SRL, cu mașinile din dotare- autocare, autobuze, microbuze. Pe teritoriul orașului sunt amenajate 10 stații de autobuz.

### **Traficul staționar**

În prezent în oraș sunt amenajate doar 130 locuri de parcare în regim public.

## **2.3.2. Alimentare cu apă și apă uzată**

### **2.3.2.1. Rețeaua de alimentare cu apă**

#### **Sursa de apă**

În orașul Zlatna, principala sursă de apă o constituie constituie prizele de apă situate pe Valea Feneșului, cu un debit de 330 l/s și o bună calitate; Vâltori, cu un debit de 200 l/s și Izvorul Ampoiului, cu un debit de 80 l/s. Aceste surse asigură necesarul de apă menajeră și industrială la necesitățile actuale și pentru viitorul previzibil. Rețeaua locală pentru alimentare cu apă a orașului



Zlatna asigură posibilitatea extinderii acesteia și spre alte localități din zonă, putând deveni o rețea de interes microregional, care să alimenteze, principalele localități componente și alte localități din comuna Meteș (Presaca, Poiana Ampoiului, Meteș și Văleni)

### ***Sistem de colectare și depozitare***

Apa brută este transportată prin conducte de aducțiune până la Stația de tratare a apei din orașul Zlatna care are o capacitate de 6.048 mc/zi, este colectată într-un depozit de 3 rezervoare cu o capacitate totală de 12.500 mc, 1 rezervor pentru inmagazinare apă potabilă cu capacitate de 2500 m și 2 rezervoare pentru apă industrială fiecare cu capacitate de 5000 mc. Potabilizarea apei se face printr-o preclorinare cu hipoclorit și trecerea acesteia prin stația de filtrare și clorinare înainte de depozitare.

**Stația de tratare** a apei, una dintre cele mai mari din județ, a fost dată în funcțiune în anul 1989, cu scopul de a asigura apa potabilă atât locuitorilor din Zlatna cât și industriei necesarul zilnic de apă. Stația de tratare nu funcționează în flux continuu. Bazinele de stocare a apei potabile asigură o alimentare continuă a rețelelor de distribuție 24 de ore din 24 cu o funcționare a stației de 8 ore/zi.

**Rețeaua de alimentare cu apă** are o lungime totală de 26,9 km și a fost pusă în funcțiune în mai multe etape, începând cu anul 1975. Există un număr de 4 cișmele.

Din totalul de 3511 de locuințe, până în acest moment la sistemul de alimentare cu apă sunt racordate 1670 locuințe, adică un procent de 47,56%.

*Tabel nr.17 - Tipuri de utilizatori ai serviciilor de alimentare cu apă 2013 -2014:*

<b>TIPURI DE UTILIZATORI</b>		<b>Nr. racordate la rețea alimentare cu apă</b>
<b>POPULAȚIE</b>	<b>CASE PARTICULARE</b> <i>(nr. contracte, în toate cartierele orașului)</i>	754
	<i>Contracte individuale la blocuri</i>	701
	<i>Contracte cu asociațiile de proprietari și locatari</i>	7
<b>UNITĂȚI</b>	<b>AGENȚI ECONOMICI</b>	82
	<b>UNITĂȚI SOCIALE</b> ( <i>școli, grădinițe, dispensar, piață, unitatea de pompieri</i> )	11
<b>TOTAL</b>		<b>1555</b>



### **Consumul de apă potabilă**

Tabel nr. 18 - Consumul de apă potabilă în orașul Zlatna în perioada 2010-2014:

<b>ANUL</b>	<b>CONSUM metri cubi / zi</b>
<b>2010</b>	406,37
<b>2011</b>	402,81
<b>2012</b>	414,80
<b>2013</b>	547,07
<b>2014</b>	439,61

În România, Ordinul ministrului sănătății 536/1997 pentru aprobarea Normelor de igienă și a recomandărilor privind mediul de viață al populației, prevede, între altele, cantitatea minimă de apă pe zi pentru un locuitor, care trebuie să fie de minim 50 litri (în scopul acoperirii necesarului fiziologic, igienei individuale și pregătirii hranei).

### **Surse de poluare a apei în oraș**

Poluarea apei subterane se datorează folosirii îngrășămintelor chimice în agricultură, existenței unor fose rudimentare folosite de gospodăriile locale, dar și datorită structurii solului. Elementele cele mai poluante sunt fierul, manganul, nitrații și cei mai periculoși nitriții.

### **Prețurile și tarifele practicate**

Potrivit prevederilor Hotărării Asociației de Dezvoltare Intercomunitară „APA – ALBA” Nr. 1/27.01.2015 începând cu data de 01.01.2015 se aplică următoarele prețuri pentru apa potabilă livrată în orașul Zlatna:

- Preț pentru populație – 3,73 lei/mc
- Preț pentru restul de utilizatori – 3,01 lei/mc

Prețurile la apă pentru populație conțin TVA în cotă de 24%, iar pentru restul utilizatorilor nu conțin TVA.

Din informațiile analizate, este mai mult decât evident faptul că necesarul de apă nu este



acoperit și este nevoie de eforturi în acest sens, soluțiile fiind conturate de reprezentanții autorității locale în proiecte de investiții de tipul

- Reabilitare stații tratare existente – 12.500 mc/zi
- Extindere rețea distribuție având în vedere tendința de dezvoltare a localității – 22.500 ml

### **2.3.2.2. Rețeaua de ape uzate**

Canalizarea din orașul Zlatna este realizată pe două componente. Astfel rețeaua de canalizare pentru apele pluviale în lungime de 4.200 m, colectează separat apele meteorice și le dirijează pe drumul cel mai scurt, prin tuburi de beton, spre râul Ampoi și pârâul Valea Morilor.

Rețeaua de canalizare pentru apele menajere în lungime de 3.950 m, se află într-o stare avansată de degradare, necesitând lucrări de reabilitate. Sistemul de canalizare și rețelele de canalizare, în lungime de 5.200 m, se referă numai la orașul Zlatna. Localitățile rurale ce aparțin administrativ-teritorial de Zlatna nu au sistem de canalizare propriu. Gospodăriile de pe raza acestor, cât și din satele componente, care au instalații de apă curentă, utilizează fose septice. Pe teritoriul administrativ Zlatna un număr de 1.600 de gospodării sunt racordate la sistemul de canalizare existent sau dispun de sisteme de canalizare proprii, în timp ce 1.824 de gospodării nu dispun de asemenea facilități.

Nu sunt stații de preepurare sau epurare a apelor uzate și nici bazine de retenție.

Orașul dispune de o stație de epurare veche, aflată în stare avansată de degradare, cu bazinele de decantare colmatate; amplasată în partea de est a orașului Zlatna, imediat după iazul de steril. Stația de epurare este total nefuncțională. În aceste condiții, apele menajere provenite de la orașul Zlatna sunt deversate, fără epurare direct în râul Ampoi și pârâul Valea Morilor.

Prin Programul pilot – Reabilitarea zonelor foarte poluate Zlatna și Copșa Mică, subprogramul - Reabilitarea zonelor foarte poluate Zlatna, obiectiv de investiții „Reabilitarea rețelei de canalizare pe teritoriul orașului Zlatna”, finanțat prin Ministerul Mediului, Apelor și Pădurilor, se urmărește inclusiv extinderea actualei rețele de canalizare atât la nivelul orașului Zlatna și a localității Vâltori cât și la satele situate în aval de acesta; Suseni, Podul lui Paul, Pătrânjeni, Galați, Valea Mică, și Feneș, precum și construirea noi stații de epurare a apelor menajere, care să deservească întregul sistem de canalizare prevăzut.

Administrarea rețelei de canalizare și evacuare a apelor pluviale se face în gestiune



delegată prin intermediul operatorului licențiat, SC APA CTTA Alba – Filiala Alba Iulia.

În prezent, rețeaua de canalizare este în curs de execuție, pe toată raza localității. Se vor realiza 58,57 km de rețea și 1650 de racorduri și bransamente - proiect ce urmează a fi implementat din aceeași sursă de finanțare

**Rețeaua de colectare a apelor pluviale** din orașul Zlatna este formată din șanțuri și rigolele de scurgere a apelor pluviale, însă acestea sunt parțial colmatate și există riscul ca localitatea să fie inundată de fiecare dată când va ploua mai abundent.

Odată cu realizarea proiectelor de modernizare a străzilor din cele 4 tronsoane, se vor realiza și sistemele de canalizare pluvială aferente străzilor respective.

### **2.3.3. Energia termică**

Deși inițial cea mai mare parte dintre locuitorii din mediul urban, în primul rând cei din locuințe colective își asigurau sursele de încălzire prin bransarea la centralele termice de carier. După 1990 în noile condiții economice tot mai mulți cetățeni s-au orientat spre surse de încălzire individuală, prin montarea centralelor termice de apartament, pe gaze naturale sau prin revenirea la încălzirea cu combustibil solid – lemnul.

În mediul rural, se constată tendințe de înlocuire a vechiului sistem de încălzire cu ajutorul sobelor, cu cel pe centrale termice pe gaz. În același timp unii locuitori ai zonei preferă asigurarea agentului termic pentru încălzire cu ajutorul centralelor termice alimentate cu combustibil solid (lemn, pastile compacte din praf de lemn, rumeguș etc), fenomen ce va continua să se extindă, în condițiile creșterii prețurilor la gazele naturale.

#### **Sistem de termoficare propriu**

La nivelul orașului Zlatna nu există sistem de termoficare centralizat

#### **Alimentare cu gaze**

Zlatna este conectată la magistrala de înaltă presiune, VEST I și VEST II, cu o lungime de 31 km, prin racordul din dreptul municipiului Alba Iulia, iar rețeaua de distribuție a gazelor naturale existentă și recent extinsă la localitățile aflate în aval de Zlatna se găsește într-o stare bună, este formată dintr-o rețea de repartiție la medie presiune, o stație de reglare. Traseul acestui racord urmărește cursul râului Ampoi, fiind montat subteran, cu numeroase supatraversări ale râului. Stația de predare este amplasată între localitatea Zlatna și Podul lui Paul.

Se impune încheierea lucrărilor de alimentare a localităților situate în aval (Feneș, Galați, Valea Mică, Pătrânjeni, Podul lui Paul) și extinderea acestei rețele spre localitățile situate în



amonte: Pirta, Izvorul Ampoiului și Trâmpoiele;

Noua rețea de alimentare pentru localitățile situate în amonte va fi bransată la stația existentă.

Lungimea totală a rețelei de gaze măsoară cca. 75.01 km și se află într-o stare bună de funcționare. La această rețea sunt bransate un număr de 1.540 gospodării, un număr de 1.429 de gospodării nefiind bransate.

Administrarea rețelei de înaltă presiune se face de către SC TRANSGAZ SA – Regionala Arad, iar distribuția pe teritoriul administrativ al orașului Zlatna de către SC E-ON GAZ ROMANIA SA.

Principali consumatori sunt blocurile de locuințe și gospodăriile populației, unde gazul este utilizat pentru prepararea hranei, producerea apei calde menajere și a încălzirii locuințelor în perioada rece.

#### **Încalzire pe lemne**

În mediul rural, se constată tendințe de înlocuire a vechiului sistem de încălzire cu ajutorul sobelor, cu cel pe centrale termice pe gaz. În același timp unii locuitori ai zonei preferă asigurarea agentului termic pentru încălzire cu ajutorul centralelor termice alimentate cu combustibil solid (lemn, pastile compacte din praf de lemn, rumeguș etc), fenomen ce va continua să se extindă, în condițiile creșterii prețurilor la gazele naturale.

#### **2.3.4. Rețeaua de iluminat public**

Sistemul de iluminat public reprezintă ansamblul format din puncte de aprindere, cutii de distribuție, cutii de trecere, linii electrice de joasă tensiune subterane sau aeriene, fundații, stâlpi, instalații de legare la pământ, console, corpuri de iluminat, accesorii, conductoare, izolatoare, cleme, armături, echipamente de comandă, automatizare și măsurare utilizate pentru iluminatul public.

Rețeaua de iluminat public din orașul Zlatna aparține Primăriei oraș Zlatna și are o lungime de 64,88 km.

*Tabel nr.19 - Infrastructura rețelei de alimentare a iluminatului public*

Denumire	An 2010	An 2011	An 2012	An 2013	An 2014
Stâlpi de iluminat aparținând companiei/primarie oraș Zlatna	1622	1622	1622	1622	1622
Corpuri de iluminat	680	685	705	705	705



Sursa: Primăria Zlatna

Din cele 705 corpuri de iluminat, cele pe LED sunt 5 bucăți, pe sodiu 620 bucăți, fluorescente - 80 bucăți, economice - 0 bucăți.

În ceea ce privește **consumul de energie**, după estimativul pe 2014 pentru instituții importante și în același timp mari consumatoare de energie, se observă o tendință de creștere a consumului. Acest lucru presupune luarea unor măsuri de optimizare a consumurilor energetice printr-o exploatare rațională a instalațiilor și eliminarea factorilor de consum excesiv din aceste unități.

Tabel nr.20 - Consumuri de energie, pe tipuri de consumatori din oraș Zlatna

Tipuri de utilizatori	Consumuri anuale (kwh)		2015 estimat
	2013	2014	
Primărie	5606	5715	6200
Liceu Corneliu Medrea	21772	23090	24050
Școli generale	74259	59593	60150
...Alte institutii ...	245757	278592	290000
<b>TOTAL</b>	<b>347394</b>	<b>366990</b>	<b>380400</b>

Sursa: Primăria Zlatna

Energia electrică de pe tot teritoriul administrativ este asigurată prin intermediu a două tipuri de rețele electrice:

- LEA 20 KV. Cu o lungime de 45 km, destinată alimentării cu energie electrică a consumatorilor din teritoriu.
- LEA 110 KV, de tip DC, destinată inițial consumului energetic pentru cele două mari unități economice: Ampelum și Zlatmin cu o lungime de 36,6 km.
- LEA 110 KV, de tip DC, destinată alimentării Uzinei de preparare, cu o lungime de 30,5 km.
- două stații de transformare - alimentare, situate în aval și în amonte de orașului Zlatna.
- Stația I - 110/20 KV, având în componență două transformatoare: 1x10 + 1x25;
- Stația II - 110/20 KV, destinată S.R.A Cupru, având în componență două transformatoare: 2x25.

În satele componente sunt instalate un număr de 16 transformatoare care asigură alimentarea cu energie electrică a tuturor gospodăriilor. La ora actuală sunt în curs de electrificare



un număr total de 24 gospodării din satele Dobrot și Dumbrava.

Pe teritoriul administrativ Zlatna sunt racordate la sistemul de alimentare cu energie electrică un număr de 2963 gospodării, un număr de 6 gospodării foarte izolate sau care au refuzat alimentarea cu energie electrică. Administrarea rețelei de joasă tensiune este administrată de către SC ELECTRICA SA – FDFEE TRANSILVANIA SUD – SDFEE Alba.

Condițiile tehnice existente permit extinderea rețelei electrice existente.

De asemenea Zlatna dispune de două microhidrocentrale cu o putere instalată totală, de 2 MW, amplasate pe cursul mijlociu al Văii Feneș (MHCE I și MHCE II). Curentul produs este debitat în Sistemul Energetic Național, prin linia de 20 KV, Alba Iulia Zlatna.

### **2.3.5. Poșta și telecomunicații**

Pe teritoriul orașului Zlatna funcționează 1 oficiu poștal. Orașul este conectat la serviciile de telefonie fixă TELEKOM, serviciile de telefonie mobilă cu acoperire corespunzătoare pentru toate zonele din localitate - VODAFONE, ORANGE, COSMOTE, servicii de televiziune prin satelit, DOLCE , UPC, ORANGE și DIGITV, televiziune prin cablu RCS&RDS ;I upc

Rețeaua de internet este asigurată de TELEKOM, UPS și DIGITV.



## 2.4. INFRASTRUCTURA DE SĂNĂTATE ȘI ASISTENȚĂ SOCIALĂ

### 2.4.1. Serviciile de sănătate

Pentru asigurarea **sănătății umane**, în orașul Zlatna nu funcționează Spitalul Orășenesc acesta fiind închis din anul 2010.

Totodată, în localitate funcționează șapte cabinete medicale familiale și patru cabinete de specialitate – cabinete medicale stomatologice individuale.

*Tabel nr.21 - Furnizori de servicii de sănătate*

NR. CRT.	Furnizori de servicii de sănătate	Unitate de stat / Privată
1.	Centru de permanență Zlatna	Stat
2.	Stație Ambulanță	Stat
3.	Cabinete medici de familie	Privată
4.	Cabinete stomatologie	Privată
5.	Cabinet medicina muncii	Privată

*Sursa - DSP ALBA*

*Tabel nr.22 - Indicatori servicii de sănătate*

Indicatori	Spitale		Cabinete Medicale Stomatologice Individuale		Cabinete Medici de Familie		Farmacii	
	De stat	Particulare	De stat	Particulare	De stat	Particulare	De stat	Particulare
Numărul unităților	-	-	-	2	-	5	-	2
Numărul de paturi	-	-	-	-	-	-	-	-
Numărul de medici specialiști	-	-	-	-	-	-	-	-



Numărul de  
asistente

Sursa - DSP Zlatna

Nr. Crt.	Indicatori	2014	2013	2012	2011	2010
1	Număr medici de familie	5	5	5	5	5
2	Număr medici specialisti	-	-	-	-	2

#### 2.4.2. Serviciile de asistență socială

Potrivit prevederilor Legii nr. 448/2006 republicată, rolul autorității locale este de a monitoriza în condiții optime atribuțiile și obligațiile care le revin asistenților personali în vederea ameliorării situației persoanelor cu handicap grav astfel încât să primească îngrijire specială la nivelul la care starea lor o cere.

Îngrijirile ce li se acordă pot permite persoanelor bolnave să-și valorifice potențialul fizic, intelectual, spiritual, emoțional și social, în pofida handicapului de care suferă.

În prezent în cadrul Primăriei orașului Zlatna sunt angajați 20 de asistenți personali ai persoanelor cu handicap din care 18 persoane sunt asistenți personali pentru adulți iar 2 asistenți personali pentru minori.

Centre de tip respiro - structuri

La nivelul orașului Zlatna sunt înregistrate 35 persoane cu handicap gradul grav care au optat pentru primirea unei indemnizații lunare în locul angajării unui asistent personal. În ceea ce privește reprezentanții legali ai persoanelor cu handicap grav, aceștia sunt persoanele cu handicap grav. Handicapul acestor persoane este genetic, cele mai frecvente afecțiuni întâlnite sunt encefalopatia infantilă, oligofrenia, distrofie musculară, epilepsia, distrofie musculară progresivă, paralizie cervicală infantilă - tetrapareză spastică, glaucom. La adulții cu handicap gradul grav predomină hemiplegia, paraplegia, HIV, glaucom, întârziere mintala severă, alzheimer.

De asemenea, pe baza O.U.G. nr. 27/27.08.2013, pentru modificarea și completarea O.U.G. nr. 70/2011 și a H.G. nr. 778/09.10.2013, Primăria acordă **ajutoare pentru încălzirea locuințelor**. Numărul cererilor anuale pentru acordarea ajutorului la încălzire a fost de 205.



Tabel nr. 23 - Bugetul orașului Zlatna pentru asistență socială în perioada 2010 - 2014

ANUL	BUGETUL (lei)
2010	1.770.000
2011	614.000
2012	614.000
2013	671.000
2014	712.820

Sursa: Primăria Zlatna

## 2.5. INFRASTRUCTURA DE ÎNVĂȚĂMÂNT

Tabel nr. 24 - Infrastructura de învățământ din orașul Zlatna în anul 2014

Nr. crt.	Unitate de învățământ	Adresa	Personalitate juridică / Arondată	Acreditată / Autorizată	Învățământ public / privat
<b>ÎNVĂȚĂMÂNT PREȘCOLAR</b>					
1.	Grădinița cu program normal "Dumbrava Minunată" Zlatna	Zlatna, str. Mărășești, nr. 3	Arondată	Autorizată	Învățământ public
2.	Grădinița cu program normal "Peștișorul de Aur" Zlatna	Zlatna, str. Petru Dobra, nr. 8	Arondată	Autorizată	Învățământ public
3.	Grădinița cu program normal sat Feneș	Zlatna, sat Feneș, nr. 78	Arondată	Autorizată	Învățământ public
4.	Grădinița cu program normal sat Valea Mică	Zlatna, sat Valea Mică, nr. 96	Arondată	Autorizată	Învățământ public
5.	Grădinița cu program normal sat Pirita	Zlatna, sat Pirita, nr. 42	Arondată	Neautorizată	Învățământ public
6.	Grădinița cu program normal sat Trîmpoiele	Zlatna, sat Trîmpoiele, nr. 46A	Arondată	Neautorizată	Învățământ public
<b>ÎNVĂȚĂMÂNT PRIMAR ȘI GIMNAZIAL</b>					



STRATEGIA DE DEZVOLTARE DURABILĂ A  
ORAȘULUI ZLATNA 2015 – 2020

1	Școala generală "Avram Iancu" Zlatna	Zlatna, str. Piața Unirii, nr. 4	Arondată	Autorizată	Învățământ public
2	Școala generală "Sava Albescu" Feneș	Zlatna, sat Feneș, nr. 78	Arondată	Autorizată	Învățământ public
3	Școala primară Galați	Zlatna, sat Galați, nr. 2A	Arondată	Neautorizată	Învățământ public
4	Școala primară Pirita	Zlatna, sat Pirita, nr. 42	Arondată	Neautorizată	Învățământ public
5	Școala primară Valea Mică	Zlatna, sat Valea Mică, nr. 96	Arondată	Autorizată	Învățământ public
6	Școala primară Trîmpoiele	Zlatna, sat Trîmpoiele, nr. 46A	Arondată	Neautorizată	Învățământ public
<b>ÎNVĂȚĂMÂNT LICEAL</b>					
1	Liceul "Corneliu Medrea" Zlatna	Zlatna, str. Tudor Vladimirescu nr. 14	Personalitate juridică	Autorizată	Învățământ public

Sursa: Primăria Zlatna

Tabel nr. 25 - Încadrarea personalului didactic în anul școlar 2013 – 2014, pentru învățământul preuniversitar, în orașul Zlatna

Nr. crt.	Specialitatea catedrei (postului)	Norme / posturi didactice (număr)	Norme / posturi didactice acoperite cu:	
			Titulari	Suplinitori
1	Educatoare	11	11	0
2	Învățători	17	17	0
3	Profesori	41,60	32,39	9,21
4	Discipline tehnice	5,56	2,27	3,29
	<b>TOTAL</b>	<b>75,16</b>	<b>62,66</b>	<b>18,50</b>

Sursa: Primăria Zlatna, Liceul „Corneliu Medrea”,

Aprobarea planurilor de școlarizare ale unităților de învățământ din orașul Zlatna s-a realizat conform actelor normative în vigoare. Astfel, în anul școlar 2013- 2014 au fost înscriși un număr total de 996 elevi, din care preșcolari 173.



STRATEGIA DE DEZVOLTARE DURABILĂ A  
ORAȘULUI ZLATNA 2015 – 2020

Tabel nr. 26 - Evoluția numărului de elevi, pe ani școlari

Tip instituție / Nr. înscriși	2010-2011	2011-2012	2012-2013	2013-2014
Grădinițe	224	217	170	173
Școli generale	573	538	555	559
Licee	314	302	299	264
<b>TOTAL</b>	<b>1111</b>	<b>1058</b>	<b>1024</b>	<b>996</b>

Sursa: Primăria Zlatna, Liceul „Corneliu Medrea”

Tabel nr. 27 - Situația elevilor înscriși în anul școlar 2013 – 2014

Unitatea de învățământ	Nr. înscriși	Clasa	Nr. promovați	Repetenți	Abandon școlar	Rata promovabilității
Școli primare din UAT Oraș Zlatna	732	Pregătitoare	39	-	-	100%
		I	41	-	-	100%
		II	64	2	1	96,90%
		III	51	2	-	96,20%
		IV	70	4	-	94,50%
		V	47	1	3	92,10%
		VI	72	5	4	93,50%
		VII	78	3	2	96,20%
Liceul "Corneliu Medrea" Zlatna	264	VIII	50	4	-	92,50%
		IX	41	6	-	87%
		X	68	1	-	98,50%
		XI	67	-	-	100%
		XII	52	-	-	100%
Stagii de pregătire practică	7	-	-	100%		

Sursa: Primăria Zlatna, Liceul „Corneliu Medrea”

**Rezultatele elevilor la examenele naționale**

Tabel nr. 28 - Situația testărilor naționale

An școlar	Nr. elevi înscriși	Nr. elevi prezenți	Nr. elevi care au promovat	Procent Promovabilitate *** raportat la nr de elevi prezenți
-----------	--------------------	--------------------	----------------------------	--



STRATEGIA DE DEZVOLTARE DURABILĂ A  
ORAȘULUI ZLATNA 2015 – 2020

<b>2011/2012</b>	64	63	32	50,70%
<b>2012/2013</b>	37	37	22	59,40%
<b>2013/2014</b>	44	42	23	54,70%

*Sursa: Primăria Zlatna, Liceul „Corneliu Medrea”*

*Tabel nr. 29 - Situația Examenului de Bacalaureat -*

<b>An școlar</b>	<b>Nr.elevi înscriși</b>	<b>Nr.elevi prezenți</b>	<b>Nr. elevi care au promovat</b>	<b>Procent Promovabilitate</b>
<b>2011/2012</b>	58	58	27	46,50%
<b>2012/2013</b>	54	54	27	50%
<b>2013/2014</b>	52	52	36	69%

*Sursa: Primăria Zlatna, Liceul „Corneliu Medrea”*

**Burse acordate elevilor**

Elevii de la cursurile de zi din învățământul de stat pot beneficia de burse de merit, de studiu și de ajutor social. Acordarea de burse de la bugetul de stat reprezintă o formă de sprijin material vizând atât protecția socială cât și stimularea elevilor care obțin rezultate foarte bune la învățătură și disciplină.

Bursele pe care le pot primi elevii pot fi de tipul:

- Burse de ajutor social
- Burse de merit
- Burse de studiu
- Burse de performanță

*Tabel nr. 30 - Situația statistică privind acordarea bursei școlare*

<b>Nr. Crt.</b>	<b>Denumire unitate de învățământ</b>	<b>Ani școlari</b>	<b>Burse de performanță</b>	<b>Burse de merit</b>	<b>Burse sociale și medicale</b>
1.	Liceul "Corneliu Medrea" Zlana	2010 – 2011	-	22	24
		2011 – 2012	-	24	28
		2012 – 2013	-	41	26
		2013 – 2014	-	55	30
<b>TOTAL</b>			<b>-</b>	<b>142</b>	<b>108</b>

*Sursa: Primăria Zlatna, Liceul „Corneliu Medrea”*



## 2.6. CULTURĂ, CULTE, AGREMENT

### Număr biblioteci 1

Biblioteca publică din orașul Zlatna a fost înființată în anul 1953, ca bibliotecă comună, având sediul în clădirea Caminului cultural. O parte însemnată a colecțiilor sale a fost constituită din donații, astfel încât, la sfârșitul acelui an bibliotecă deținea un număr de 4487 volume. În anii următori s-au primit cărți de la Colectura Deva, Cooperativa „7 noiembrie” Zlatna, Secția Învățământ Raional, Biblioteca Regională, ajungându-se, în anul 1960, la aproape 5770 volume. Zestrea bibliotecii a sporit cu volume venite din partea C.L.D.C. Deva, Colectura Alba și Biblioteca Județeană Alba, astfel încât, în anul 1990, fondul de carte înregistra 19188 unități de bibliotecă.

În anul 1970, bibliotecă comună din Zlatna devine bibliotecă orășenească, primind prin transfer și colecțiile Bibliotecii comunale Feneș. În același an, bibliotecă s-a mutat în clădirea Casei de Cultură, situată pe strada Valea Morilor, nr. 5, unde funcționează și în prezent.

La sfârșitul anului 2012, fondul de carte deținut de bibliotecă cuprindea 30464 volume.

În cadrul bibliotecii au activat următorii bibliotecari: Petru Fleșer, Roman Pop, Ana Cordea, Septimia Maior, Olimpia Sicoe, Pauna Mariana Balea.

Din anul 1995, Biblioteca Orășenească Zlatna a primit numele pictorului Sava Albescu.

### Număr case de cultură 1

În orașul Zlatna se află Casa de Cultură „Horea Popescu” situată pe strada Valea Morilor, nr. 5, la o distanță de 300 m față de centrul orașului.

Ansamblul Casă de Cultură este format din 2 corpuri:

1. Clădire principală Casă de Cultură cu regim de înălțime P+1, Suprafața construită  $S_c = 502$  mp., Suprafața desfășurată  $S_{dc} = 1009,3$  mp.
2. Clădire anexă cu regim de înălțime P, Suprafața construită  $S_c = 46$  mp., Suprafața desfășurată  $S_{dc} = 64$  mp.

Construcțiile existente au fost edificate la începutul sec. al XIX-lea și transformate în stil eclectic în a doua jumătate a sec. al XIX-lea (1880 – 1883) fiind utilizate de-a lungul anilor ca locuință,



sediul pentru judecătoria, internat școlar și în prezent pentru casa de cultură, bibliotecă, muzeu. Obiectivul de investiții a fost finanțat prin prin Acordul de grant nr. 1651/25.02.2009/4617/10.04.2009 încheiat cu **Agenția Română pentru Dezvoltarea Durabilă a Zonelor Industriale** în cadrul Proiectului: Închiderea Minelor și Regenerare Socio economică, Componenta: Regenerare Socio economică; Subcomponenta: Infrastructura Municipala; Acordul de Împrumut dintre România și BIRD, Împrumut Nr. 4759-RO. Constructorul S.C. COMINCO TRANSILVANIA S.A. ABRUD, stabilit în urma licitației publice organizate de Agenția Română pentru Dezvoltarea Durabilă a Zonelor Industriale, a executat o parte din lucrări în valoare totală de 269.988,86 lei, inclusiv TVA, până la finalizarea Programului de finanțare, adică 30.11.2012. Ulterior, UAT Oraș Zlatna a încheiat un contract de lucrări prin care s-a reușit montarea învelitorii pe corpul de clădire principală, astfel aceasta nu mai este supusă intemperiilor. Lucrările rămase de executat, în valoare totală de aproximativ 1.500.000 lei cu TVA, sunt strict necesare pentru a restabili funcționalitatea locașului de cultură și pentru a evita degradarea acestuia. În anul 2013, s-a depus o Cerere de finanțare în cadrul „Programului prioritar național pentru construirea de sedii pentru așezăminte culturale în localitățile unde nu există asemenea instituții, precum și pentru reabilitarea, modernizarea, dotarea și finalizarea lucrărilor de construcție a așezămintelor culturale de drept public, din mediul rural și mic urban.”

### Cămine culturale și muzee 7

#### Monumente istorice

#### SITURI ARHEOLOGICE ȘI MONUMENTE ISTORICE PROTEJATE CUNOSCUTE PE TERITORIUL ADMINISTRATIV ZLATNA

Nr crt	Habitat antropic protejat	Ce cuprinde	Cod SIT pt. Monumente istorice
MONUMENTE ISTORICE ȘI SITURI ARHEOLOGICE INCLUSE ÎN LISTA 2004 (categoria A și B)			
1	Zlatna	Biserica „Sf. Nicolae” și „Nașterea Maicii Domnului”	AB-II-m-B-000399
2	Zlatna	Biserica „Adormirea Maicii Domnului”	AB-II-m-A-000400
3	Pătrânjeni	Sit arheologic de epocă romană (așezare, necropolă)	AB-I-s-B-00055
4	Feneș	Biserica „Nașterea Maicii Domnului”	AB-II-m-A-000218
5	Galați - Bulbuce	Așezare din perioada bronzului timpuriu și Latene	AB-I-s-B-00037



SITURI ARHEOLOGICE ȘI MONUMENTE ISTORICE CUNOSCUTE SAU SEMNALATE,  
NEINCLUSE ÎN LISTA 2004

6	Zlatna - oraș	Materiale neolitice din epoca bronzului timpuriu și fierului	-
7	Zlatna - oraș	Vestigii aparținând de așezarea romană „AMPELUM”	-
8	Zlatna – Colțu lui Blaj	Vestigii eneolitice, Cultura Coțofeni și Snechemberg	-
9	Zlatna – Vf. Dudașului	Așezare aparținând bronzului timpuriu	-
10	Zlatna – la est de oraș	Depozit de bronzuri descoperit pe un deal la est de oraș	-
11	Zlatna - Făguleț	Depozit de bronzuri descoperit în punctul „Făguleț”	-
12	Zlatna - Dumbrăvița	Semnalați tumuli și ceramică preistorică (necercetată)	-
13	Zlatna - Breaza	La NV de Vf. Breaza este semnalată prezența unei colonii miniere romane	-
14	Zlatna - oraș	Clădirea fostului centru administrativ al domeniului Zlatna – Erialul (Spitalul orășenesc) 1787	-
15	Zlatna - oraș	Casa familiei Lukacs Bella (Casa de cultură)	-
16	Zlatna - oraș	Școala de arte și meserii (Liceul Corneliu Medrea) 1895	-
17	Galați - Gruiețe	Descoperiri eneolitice (topoare de piatră)	-
18	Izvorul Ampoiului	Semnulate vestigii dacice și urmele drumului roman	-
19	Trâmpoele -Vf. Grohaș	La poalele acestuia este semnalată o incintă	-
20	Valea Mică Șupelniță”	Descoperiri eneolitice - Coțofeni	-
21	Muntele Vâlcoi	Necropolă și așezare romană	-

ANSAMBLURI DE ARTĂ PLASTICĂ (categoria D)

22	Zlatna - oraș	Bustul lui Petru Dobra	-
23	Zlatna - oraș	Bustul lui Avram Iancu	-
24	Zlatna - oraș	Bustul lui Corneliu Medrea	
25	Zlatna - oraș	Bustul lui Decebal	
25	Zlatna - oraș	Bustul lui Martin Opitz	

Număr ONG 3



## **Publicatii și reviste**

Nu există publicații și reviste

## **Formații de dans (popular, modern) 1**

### **Sărbători și tradiții cu specific local**

- pizaraii ( colindetii)
- colindătorii
- călușarii
- craii
- sinvasiul ( obicei încă practicat în șezători și în noaptea de Anul Nou)
- obicei de Bobotează „Cu cine mă mărit”

Colindele din Tara Moților au un substrat adânc uman, unele fiind chiar credința și rugălor. Astfel colinda crailor (copii sau tineri îmbrăcați sugestiv) se referă la primirea cetei în gospodăriile oamenilor, care face pomenire ”despre-a lui Hristos venire”. La sfârșitul colindei, craii sunt ”omeniți” cu bani sau bucate (prăjituri, cozonac, țuica sau cum se spune în aceasta zona ”vin ars” sau ”crampam”- un gen de coniac obținut prin fierberea țuicii în zahăr ars și chimen).

#### ➤ **Datini și obiceiuri de primăvară**

-Bobotaia - se face un foc mare din paie de grâu în ajunul „Sfinților 40 de Mucenici”, peste care se sare pentru a se purifica de toate relele

- Sângeorzul- Sângeorzul simbolizează începutul anului pastoral și a activităților de la câmp (arat și semănat). Aceasta tradiție veche se desfășoară primăvara când se adună oile la ciobani și se face măsuratul oilor.

#### ➤ **Datini și obiceiuri de vară:**

- Cununa grâului - sărbătoare a secerișului - acesta este un obicei prin care se aduce un elogiu muncii omului, la terminarea secerișului. În timpul secerișului se adună cete de fete, feciori dar și căsătoriți care în timpul lucrului cântă și chiuie. În timp ce fetele seceră, tinerii leagă snopii tot în aceeași atmosferă de strigături și chiote. După ce toate holdele s-au secerat, din cele mai frumoase spice este făcută o cununa pe care secerătoarele o încredințează celei mai tinere, harnice și frumoase fete apoi se pleacă spre sat chiuind și cântând versuri specifice. Până la casa celui mai harnic om din sat, udătorii așteaptă ascunși pentru a lua prin surprindere fetele cu cunune de grâu. Secerătorii sunt întâmpinați de gazda cu un colac mare împletit, plăcinte pe lespede și vinars și apoi cununa este agățată în cui.

#### ➤ **Datini și obiceiuri de toamnă:**



- Simedru - sărbătoarea are loc la împărțitul oilor de la ciobani.
- Festivalul de romanețe “Te-aștept pe-același drum ...”

### **Lacasuri de cult pe confesiuni**

Pe reza teritoriul administrativ se regasesc un nr. de 15 lacase de cult aparținând diferitelor confesiuni religioase, astfel:

- Biserici orotoxe – 10
- Biserica romano – catolică – 1
- Biserica reformată – 1
- Manastistirea Negraia – 1
- Casa de rugaciuni baptista – 1
- Casa de rugaciuni pentecostala – 1

### **Locuri de agrement:**

Sali de sport, centre SPA, terenuri de joaca pentru copii, etc....

Prin așezarea sa geografică, teritoriul administrativ Zlatna se găsește într-o zonă cu un farmec deosebit, farmec știrbit în mare parte de efectele poluării într-o anumită perioadă a dezvoltării sale economice.

- Pe plan local, cetățenii orașului Zlatna beneficiază de:

- Două parcuri situate în interiorul localității, de dimensiuni relativ mici dar cu potențial important în valorificarea timpului liber;

- În anul 2012 a fost dată în folosință o alee pietonală, construită pe amplasamentul fostei albie a râului Ampoi. Acest loc de promenadă, cu o lungime de 1,8 km, este prevăzut cu locuri de joaca pentru copii, 4 fântâni arteziene, teren de tenis pe zgură, un teren de volei, aranjamente florare, locuri de parcare, etc

- Un complexul sportiv, situat în partea de vest a localității, aflat în proprietatea orașului, care cuprinde:

- un stadion de fotbal cu o capacitate de 2500 locuri, prevăzut cu nocturna, o parcare cu o capacitate de 100 locuri.

- Ștrand cu 2 bazine de inot;

- Spații de cazare în camere cu 1 – 3 locuri

- Centru SPA cu saună, vestiare, sală de masaj și sală fitness

- Un teren de tenis, prevăzut cu gazon artificial și iluminat, în curtea Liceului



„Corneliu Medrea”.

- O sală de sport în curtea Liceului „Corneliu Medrea”



- În plan zonal, cele mai importante areale cu potențial de agrement sunt:

- Cheile Feneșului (Caprei), cu bogăția sa de fenomene endo și exocarstice,
- Feneșasa, ca zonă de agrement și odihnă la iarbă verde,
- Dâmbăul și Jidovul, pentru excursii în aer liber,
- Cursul superior al văilor Feneș și Morilor pentru pescuitul sportiv etc.
- Pentru iubitorii de alpinism, Pietrele Capri și versantul estic al Dâmbăului reprezintă un punct de antrenament, de dificultate medie, deseori folosit de cei interesați.

Suprafețele împădurite de la poalele Vf. Dumbrava, din preajma actualei Case de cultură, care pot fi transformate într-un parc.

Toate aceste zone prin situarea lor la o distanță de 1-3 ore de mers față de orașul Zlatna, permit parcurgerea unor trasee deosebite, antrenante și fără dificultăți importante.



## 2.7. ECONOMIA

Tabel nr. 31 - Structura agenților economici din Zlatna, în funcție de domeniul lor de activitate

<b>STRUCTURA AGENȚILOR ECONOMICI, IN FUNCTIE DE DOMENIUL DE ACTIVITATE</b>			
<b>Nr crt</b>	<b>Domeniul de activitate</b>	<b>Numar societati</b>	<b>Pondere in totalul societatilor</b>
1	Comert cu ridicata si cu amanuntul; Repararea autovehiculelor si motocicletelor	32	22,23
2	Hoteluri si restaurante	22	15,28
3	Activitati profesionale, stiintifice si tehnice	16	11,12
4	Agricultura, Silvicultura si Pescuit	11	7,64
5	Industria prelucratoare	4	2,78
6	Distributia apei; Salubritate; Gestionarea deseurilor, activitati de decontaminare	2	1,38
7	Transport si depozitare	17	11,81
8	Activitati de servicii administrative si activitati de servicii suport	2	1,38
9	Informatii si comunicatii	4	2,78
10	Constructii	6	4,16
11	Intermedieri financiare si Asigurari	5	3,47
12	Activitati de spectacole culturale si recreative	-	-
13	Alte activitati de servicii	23	15,97
	<b>TOTAL</b>	<b>144</b>	<b>100%</b>

Din totalul celor 144 societăți active, 51,38 % sunt microintrepinderi, respectiv au maxim 9 angajați și o cifră de afaceri anuală și/sau active totale anuale de maxim 2 milioane EUR.

Tabel nr. 32 - Evoluția societăților din orașul Zlatna în perioada 2011-2014

<b>Tipuri de societati</b>	<b>2014</b>	<b>2013</b>	<b>2012</b>	<b>2011</b>
Micrintreprinderi	74	69	72	70



STRATEGIA DE DEZVOLTARE DURABILĂ A  
ORAȘULUI ZLATNA 2015 – 2020

Intreprinderi mici	70	66	54	
Intreprinderi inactivate	41	39	40	45
<b>Total societati existente, din care:</b>	<b>185</b>	<b>175</b>	<b>166</b>	<b>156</b>
- noi infiintate	10	9	10	8
- active	144	135	126	

Principalii agenți economici care își desfășoară activitatea în orașul Zlatna sunt prezentați în tabelul de mai jos.

Tabel nr. 33 - Lista cuprincipalii agentii economici de pe raza orașului Zlatna

Nr. crt.	Denumire societate	Localitatea	Nr. angajati	Cifra de afaceri	Profit	Domeniul activitate de
1.	SC ALBA ALUMINIU SRL	Zlatna	54	22.078.463 lei	837.282 lei	Industrie prelucrătoare Pulberi și paste de aluminiu
2.	SC SEN – FU SRL	Zlatna	71	5.670.742 lei	0	Industrie prelucrătoare Prelucrarea lemnului
3.	SC KERS STAR SRL	Zlatna	18	998.335 lei	143.146 lei	Industrie prelucrătoare Sulfat de cupru
4.	SC ROBYDAV SRL	Zlatna	32	2.061.949 lei	330.458 lei	Industrie ușoara
5.	SC SPONI SRL	Zlatna	34	1.909.903 lei	169.816 lei	Panificatie, Alimentatie publica
6.	SC LIN & EMA GRUP SRL	Zlatna	48	53.357.164 lei	3.588.247 lei	Comert cu ridicata și cu amanuntul
7.	SC MARKET ACHIM SRL	Zlatna	28	8.131.917 lei	70.530 lei	Comert cu amanuntul
8.	SC DEMENIC COMPANY SRL	Podul lui Paul	13	2.501.261 lei	61.896 lei	Comert cu amanuntul

### 2.7.1. Industria

Sfârșitul mileniului II a însemnat prefaceri importante în economia acestei zone. Până în 1990 Zlatna era unul din piloni industrie extractive, prelucrătoare și chimice al industriei comuniste, cu



o dezvoltare continuă însă în detrimentul factorilor de mediu.

În Uzina de preparare a minereurilor neferoase de la Zlatna se producea concentrate aurifere, de plumb, zinc și pirita flotanta. O parte din aceste concentrate erau valorificate ulterior prin intermediul unor unități economice situate în afara spațiului local, altă parte fiind prelucrate și la fosta întreprindere metalo-chimică. Deși zona mai adăpostește importante rezerve de minereuri aurifere, unitatea extractivă de la Zlatna și-a închis porțile din cauza nerentabilității exploatării și a incapacității de a se înscrie în parametri normali de poluare. Același soartă a avut-o și SC Ampelum SA Zlatna, a cărei istorie se întinde pe parcursul unui sfert de mileniu, cu toate că în anul 1986 a început construirea unei noi uzine de prelucrare în care cuprul o puritate deosebit de ridicată (99.99%), se obținea pe cale electrolică. Până la darea în folosință a noii investiții, la Zlatna se obțineau: cupru negru de convertizor; acid sulfuric; sulfat de fier; sulfat de cupru și sulfat de magneziu.

După 1990, odată cu descentralizarea sistemului economic național, întreprinderea metalurgică de metale neferoase Zlatna se transformă în societate comercială, sub denumirea de S.C. AMPELUM S.A, dar inflația, creșterea prețurilor la energie electrică și gaz metan, carburanți, utilități piese de schimb etc., alături de modul centralizat de stabilire a prețurilor pentru produsul finit și necesitatea aplicării noi legislații de mediu a indus grave blocaje financiare și limitarea rentabilității activității economice. Sistarea investițiilor la uzina nouă, dar mai ales procesul continuu de degradare a investițiilor deja făcute și decăderea economică generală au dus spre un final previzibil.

Declinul industriei extractive și a celei prelucrătoare mai ales după 1995, în condițiile neasigurării parametrilor de funcționare în concordanță cu politicile de mediu promovate, a dus la restrângerea activității și la concedieri colective (în anii 1997 și 1999). Neputând face față schimbărilor economice dramatice din această perioadă, dar mai ales reglementărilor de protecție a mediului tot mai drastice, resimțite în special după începerea negocierilor de aderare la Uniunea Europeană, aceste unități au devenit falimentare, fapt ce a dus la închiderea uzinei de cupru și a exploatărilor miniere din zonă în anul 2004.

Din vechea uzină au fost salvate prin privatizare câteva ateliere sau secții, care își continuă activitatea de producție, realizând:

- pulberi și paste de aluminiu, pentru lacuri și vopsele,
- produse și paste de aluminiu atomizat pentru beton celular autoclavizat.

După reducerea activității economice și a disponibilizărilor masive de la SC. Ampelum



SA, Zlatna a fost inclusă în categoria zonelor defavorizate, care s-au bucurat de o serie de înlesniri în dezvoltarea economică, fapt ce a favorizat creșterea numărului agenților economici. În conformitate cu datele de bilanț pentru anul 2013, noua structură economică a zonei este mai diversificată, având la bază, existența unui număr de 95 de agenți economici activi, în principal întreprinderi mici și mijlocii. specializate în:

- Activități industriale, cu un număr de 33 de unități cu capital privat și unul cu capital de stat.
  - o industria de prelucrare a lemnului (S.C. Kers Star S.R.L., S.C. SEN-FU S.R.L.).
  - o industria metalurgiei neferoase (SC Alba Aluminiu S.R.L., IMRAM S.R.L., S.C. Erika Star S.R.L.),
  - o industria ușoară (încălțăminte – ROBYDAV S.R.L. și confecții textile S.C. PREMAPTEX S.R.L.)
  - o industria alimentară și de panificație. (SC SPONI S.R.L.),
  - o îmbuteliere gaze lichefiate (Crimbo-Gaz S.R.L.),
  - o exploatare forestiere (S.C. NACROS S.R.L.)

- Alte activități. Aici sunt incluși un număr de 17 agenți economici cu capital privat și unul cu capital de stat, printre care:

- o atelier de prelucrare a lemnului – Galați,
- o atelier de tâmplărie în loc Vâltori,
- o ateliere de pavele și bolțari – Trâmpoiele, Suseni,
- o gatere debitare masa lemnoase la Trâmpoiele, Izvorul Ampoiului, Vâltori, Feneș, Galați, Valea Mică etc.

### 2.7.2. Agricultura

Tabel nr.34 - Suprafața agricolă, pe categorii de folosință în anul 2014:

Categorii de folosinta	Suprafata (ha)	Ponderea suprafetelor (ha)
- arabil	878	10,68
- pasuni si fanete	7336	89,24
- vii si livezi	6	0,08
<b>Total teren agricol</b>	<b>8220</b>	<b>100%</b>

Sursa- Serviciul Urbanism Primăria Zlatna

#### 2.7.2.1. Situația terenurilor, pe categorii de folosință, potrivit Recensământului agricol



STRATEGIA DE DEZVOLTARE DURABILĂ A  
ORAȘULUI ZLATNA 2015 – 2020

***din anul 2010***

*Terenul arabil* – 591,60 ha.

*Grădina familială* – 40,54 ha

*Păsuni si fânețe* – 4843,23 ha

*Culturi permanente* – 28,23 ha

*Suprafata agricolă utilizată (SAU)* – 5504,18

*Suprafata agricolă neutilizată* – 1281,52 ha



STRATEGIA DE DEZVOLTARE DURABILĂ A  
ORAȘULUI ZLATNA 2015 – 2020

Tabel nr. 35 - Suprafata agricola utilizata, suprafata agricola neutilizata si alte suprafete (hectare), pe categorii de folosinta

Localitate	Suprafata agricola utilizata					Suprafata agricola neutilizata	Suprafata impadurita	din care:	Suprafete ocupate cu cladiri, curti, drumuri, cariere etc.	Helestee, iazuri, balti	Suprafata totala a exploatației agricole
	Teren arabil	Gradini familiale	Pasuni si fanete	Culturi permanente	Total			Cranguri in sistem de rotatie pe termen scurt			
JUDET ALBA	102320,87	3548,41	158463,1 5	5612,66	269945,0 9	22669,46	66368,58	1758,55	8978,79	208,9	368170,82
Orasul ZLATNA	591,69	40,54	4843,23	28,72	5504,18	1281,52	4276,77	-	506,9	-	11569,37
Pondere (%)	0,57	1,94	3,05	0,51	0,49	5,65	6,44	-	5,64	-	3,14

Tabel nr.36 - Exploatații agricole (număr), cu suprafața agricolă utilizată, pe categorii de folosință

Localitate	Suprafata agricola utilizata					Suprafata agricola neutilizata	Suprafata impadurita	din care:	Suprafete ocupate cu cladiri, curti, drumuri, cariere etc.	Helestee, iazuri, balti	Suprafata totala a exploatației agricole
	Teren arabil	Gradini familiale	Pasuni si fanete	Culturi permanente	Total			Cranguri in sistem de rotatie pe termen scurt			
JUDET ALBA	53289	51122	48370	17196	75999	15013	12146	13	69746	87	79781
Orasul ZLATNA	1327	644	1788	90	1900	574	198	-	2002	-	2110



STRATEGIA DE DEZVOLTARE DURABILĂ A  
ORAȘULUI ZLATNA 2015 – 2020

Tabel nr.37 - Exploatații agricole (număr) după modul de deținere a suprafeței agricole utilizate

Modul de deținere a suprafeței	Oraș ZLATNA	jud. ALBA
In proprietate	1891	75296
In concesiune	1	154
In arenda	6	1007
In parte	-	244
Utilizat cu titlu gratuit	12	1059
Alte moduri	-	1047
<b>Total</b>	<b>2110</b>	<b>78807</b>

Sursa- Recensământul agricol 2010

Tabel nr. 38 - Exploatații agricole (numar) care utilizează terenul arabil, după modul de deținere al acestuia

Modul de deținere al terenului arabil	Oraș Zlatna	jud. Alba
In proprietate	1325	52417
In concesiune	-	21
In arenda	-	813
In parte	-	211
Utilizat cu titlu gratuit	3	813
Alte moduri	-	707
<b>Total</b>	<b>1328</b>	<b>54982</b>

Sursa- Recensământul agricol 2010

Tabel nr.39 - Exploatații agricole (număr), pe clase de mărime a terenului arabil

Clase de marime	Oras Zlatna	jud. Alba
Sub 0,1 ha	147	4847
0,1 - 0,3 ha	420	10816
0,3 - 0,5 ha	300	7180
0,5 - 1 ha	330	12033
1-2 ha	117	9622
2-5 ha	13	6747
5-10 ha	-	1359
10-20 ha	-	320
20-30 ha	-	126
30-50 ha	-	88
50-100 ha	-	60
peste 100 ha	-	91
<b>Total</b>	<b>1327</b>	<b>53289</b>



Sursa- Recensământul agricol 2010

### 2.7.2.2. Cultura plantelor

Tabel nr.40 - Suprafețele cultivate în Zlatna, conform Recensământului agricol 2010

Culturi	Oraș ZLATNA		Jud. ALBA
	Suprafața cultivată (hectare)	Pondere din teren arabil	Suprafața cultivată (hectare)
Grâu comun și grâu spelt	28,47	3,24	18101,10
Porumb	381,03	43,39	38715,13
Plante tehnice (floarea soarelui, rapiță și soia)	-	-	3414,97
Legume, pepeni (în câmp și în sere)	2,86	0,32	481,83
Plante de nutreț (fân și masă verde, leguminoase pentru nutreț- lucernă, trifoi)	54	6,15	12165,44
Cartofi	91,65	10,43	3671,39
Alte culturi	3,75	0,42	1537,42
<b>TOTAL ARABIL (din suprafața agricolă utilizată)</b>	<b>561,76</b>	<b>63,95</b>	<b>78087,28</b>

Tabel nr. 41 - Suprafețele cultivate în Zlatna

Cultura	Suprafața cultivată (hectare)	Pondere
Meri	8,04	47
Pruni	6,74	40
Alți pomi fructiferi	2,31	13
Struguri de masă	-	-
Struguri de vin	-	-
<b>TOTAL</b>	<b>17,09</b>	<b>100</b>

Sursa- Recensământul agricol 2010



### *Productivitatea sectorului agricol*

*Tabel nr. 42 - Situația producțiilor medii la principalele culturi in județul Alba*

<b>Denumire cultura</b>	<b>U.M</b>	<b>Productia 2011</b>	<b>Productia 2014</b>	<b>Diferenta +/-</b>	<b>Diferenta %</b>
Grau	Kg/ ha	3612	3568	- 44	- 1,2%
Porumb	Kg/ ha	4196	4125	- 71	- 1,7%
Pepeni verzi si galbeni	Kg/ ha	15000	13000	- 2000	- 13,33%
Cartofi	tone	99644	47369	- 52275	- 52,47%
Prune	tone	7223	6413	- 810	- 11,22%
Meri	tone	15883	9017	- 6866	- 43,23%
Struguri	tone	24076	27478	+ 3402	+ 14,13%

*Sursa-INSSE Tempo online*

### **2.7.2.3. Creșterea animalelor**

*Tabel nr.43 - Efectivele de animale din localitatea Zlatna, conform Recensământului agricol 2010*

<b>Efective de animale (capete)</b>	<b>Jud. ALBA</b>	<b>ZLATNA</b>
Bovine	62399	1457
Ovine	300314	12344
Caprine	14651	896
Porcine	100687	2574
Păsări	2049377	31650
Cabaline	8783	201
Familii de albine	46020	3643
<b>TOTAL</b>	<b>2582231</b>	<b>52765</b>



## 2.8. MEDIUL ÎNCONJURĂTOR

### 2.8.1. Calitatea mediului (apă, aer, sol)

#### *Calitatea apei*

Astăzi apele de suprafață situate în aval sunt afectate parțial de prezența metalelor grele ajunse accidental din spălarea terenurilor din jur. Potrivit Raportului privind starea mediului din Județul Alba, din luna februarie 2009, calitatea apelor Ampoiului măsurate în secțiunea Izvorul Ampoiului s-au încadrat în clasa I de calitate. După cantitatea de substanțe prioritar periculoase, calitatea apei este corespunzătoare, cu depășiri la Co, Pb și Cu, posibil din cauze naturale. În secțiunea Bărabanț râul este încadrat în clasa I-a de calitate, cu unele depășiri la Pb și Cu.

#### *Calitatea aerului*

După închiderea principalilor poluatori din zonă calitatea aerului revine la normal, în cea mai mare parte. Păstrează un grad mai ridicat de poluare în preajma haldelor de steril și a bazinelor de decantare din zonă datorită evaporării unor compuși metalici din compoziția acestora și a antrenării particulelor fine de praf de pe suprafețele acestora. După 2004 nivelul pulberilor în suspensie a scăzut treptat înregistrând valori sub limitele maxime admise. Același raport de mediu constată că valorile indicatorilor monitorizați s-au încadrat sub limitele maxime admise de STAS 12574/87.

#### *Calitatea solului*

Conform art. 1. al Ordinului nr. 1552 din 03/12/2008 pentru aprobarea listei localităților pe județe unde există surse de nitrați din activități agricole, județul Alba este cuprins în anexa acestui ordin cu 40 de localități declarate ca zone vulnerabile la poluarea cu nitrați. Zlatna nu este în această listă, cu toate că agricultura se practică la o scară intensivă la nivelul localității, nivelul de poluare cu nitrați se încadrează în limitele admise.

O sursă de poluare a solului o constituie depozitarea necontrolată sau necorespunzătoare a deșeurilor.

Datorită poluării istorice peste 47.000 ha terenuri, situate pe o distanță de cca. 10 km în amonte și 20 km în aval au fost afectate de miile de tone de substanțe poluante (Pb, Cu, Zn, Ar, Sb, Bi) aruncate în atmosferă de coșurile uzinelor din Zlatna sub formă de sulfați, dioxid și trioxid de sulf, care în combinație cu umiditatea din atmosferă au dat naștere cețurilor și ploilor acide. Cele mai afectate zone se găsesc în estul, sud-estul și nord estul localității. După 2004,



odată cu închiderea unităților economice responsabile de aceste efecte, natura și omul fac eforturi pentru revenirea la normalitate.

Vegetația forestieră a fost grav afectată, pe mai bine 1.350 hectare de pădure trebuie refăcut ecosistemul, prin replantări de arbori și iarbă, atât pe versantul nordic, cât și pe versantul sudic al vail Ampoiului în preajma orașului Zlatna.

În zona localității Zlatna, principalele surse de poluare a solului, rămân haldele de steril și apele de mină.

#### ***Radioactivitatea mediului***

Rețeaua Națională de Supraveghere a Radioactivității Mediului (RNSRM) a fost înființată în anul 1962 cu scopul de a supraveghea și controla respectarea prevederilor legale privind radioprotecția mediului.

La nivelul anului 2010, RNSRM a cuprins un număr de 37 de stații din cadrul Agențiilor pentru protecția mediului, coordonarea științifică și metodologică fiind asigurată de Laboratorul Național de referință pentru radioactivitatea mediului din cadrul ANPM.

#### **2.8.2. Managementul deșeurilor**

Prin Hotărârea Consiliului Local Zlatna nr. 77 din 29.07.2013 a fost aprobată modalitatea de gestiune a serviciului public de salubritate, fiind stabilită ca formă de gestiune - gestiunea delegată. Ca urmare a îndeplinirii procedurii de achiziție publică, a fost atribuit contractul de gestiune către SC FINANCIAR URBAN SRL Pitești, pe o perioadă de 3 ani, respectiv până în iulie 2017, cu posibilitatea prelungirii.

Pe de altă parte orașul Zlatna, prin Hotărârea Consiliului Local nr. 150/31.10.2007, s-a asociat cu alte localități din județul Alba, în vederea elaborării unui proiect cu finanțare externă, privind managementul deșeurilor urbane. Astfel, în prezent, în județul Alba se află în derulare proiectul „Sistemul Integrat de Management al Deșeurilor în județul Alba”, finanțat prin POS Mediu 2007-2013. Contractul a fost semnat în 2012 și prin acest proiect se vor achiziționa pubele necesare pentru dotarea gospodăriilor din întregul județ, containere pentru colectarea separată a materialelor reciclabile la compactoare și autospeciale pentru transportarea deșeurilor, vor fi construite stații de sortare, transfer și compostare, urmând să fie închise și ultimele depozite neconforme.

În acest moment SC FINANCIAR URBAN SRL desfășoară activități de colectare și transport deșeurii menajere, măturatul, spălatul, stropirea, golire coșuri de gunoi stradale și întreținerea căilor publice și sortarea deșeurilor, deșeurile colectate de la populația din Zlatna



STRATEGIA DE DEZVOLTARE DURABILĂ A  
ORAȘULUI ZLATNA 2015 – 2020

fiind transportate la Stația de sortare și transfer a orașului. După sortarea deșeurilor, restul deșeurilor menajere sunt transportate la Rampa de deșeuri Alba Iulia. Autoritățile locale din orașul Zlatna fac eforturi în ceea ce privește aplicarea legislației privind protecția mediului, precum și oferirea unei educații ecologice tuturor locuitorilor orașului.

**Sursele de deșeuri din Zlatna** sunt: deșeuri menajere provenite de la populație și agenții economici, deșeuri stradale, deșeuri grădini, spații verzi, parcuri, deșeuri menajere spitalicești.

**Compoziția deșeurilor menajere din orasul Zlatna:**

- material organic cu umiditate ridicată – 86,57%.
- hârtie – 4,38 %
- metale – 0,43 %
- sticlă – 0,78 %
- cenușă – 1,47%
- diverse alte reziduuri – 6,37 %

**Cantitatea de deșeuri menajere** colectate anual in perioada 2009-2013 – cca. 1165,20 tone/an

### 2.8.3. Spațiile verzi

Tabel nr. 44 - Repartiția spațiilor verzi

Tipuri de spații verzi	
Spații verzi publice cu acces nelimitat	Parc zona centrala, in strada Tudor Vladimirescu
	Parc in Cartierul preuzinal, in strada Gării
	Alee pietonală
Spații verzi publice cu acces limitat	Cheile Feneșului (Caprei)
	Poiana Narciselor Negrileasa

### 2.8.4. Fondul forestier

Tabel nr. 44 – Fondul forestier jud. Alba

An	Suprafata fondului forestier (ha)	Volumul de lemn recoltat (mc)
2009	206400	397,8
2010	206300	526,3
2011	206600	665,3
2012	206100	664,7

Sursa: INSSE, Tempo online



### 2.8.5. Riscuri naturale

#### a) *Riscuri generate de deșertificare*

Nu există riscuri de deșertificare

#### b) *Riscuri generate de inundații*

**Efectul de torențialitate:** manifestat în urma averselor puternice de ploaie când viitura formată poate duce la distrugerii de bunuri materiale (poduri, curți, garduri) inundații locale, afectarea unor căi de circulație etc. Sunt frecvente pe văile: Slatina, Naibii, Ruzilor, Galați, pâraul Zlatii și Valea lui Paul. La nivelul teritoriului administrativ zlatna acest fenomen afectează o suprafață de peste 20 ha (potrivit PATJ Alba).

Combaterea acestui fenomen impune acțiuni de:

- curățarea a albiilor de resturi menajere;
- lucrări de decolmatare și adâncire a văii;
- corectări ale cursului văilor;
- ruperi de pantă, prim baraje etc.

Din punct de vedere climatic România se confruntă cu o ciclicitate a fenomenelor hidrologice de 9 – 10 ani secetoși urmați de ani cu un regim al precipitațiilor peste medie. Despăduririle masive de după 1990 au amplificat gravitatea fenomenului, inundațiile manifestându-se cu o deosebită forță mai ales din cauza torenților, devenind un real pericol atât pentru populație cât și pentru activitățile economice.

În acest caz poluarea se manifestă ca un factor agravant, tocmai prin efectele distructive avute asupra ecosistemelor, favorizând producerea inundațiilor, amploarea acestora fiind condiționată doar de nivelul precipitațiilor. În zona orașului, inundațiile produse de principalele cursuri de apă s-au redus după efectuarea lucrărilor de îndiguire și canalizare a văii Morilor și a Ampoiului. Dar efectele poluării prin distruger vegetației și stratul de sol, din preajma orașului, supune aceste perimetre unei intensificări și accelerări a proceselor de degradare prin spălarea solului vegetal, și o puternică erodare sedimentară, cu formarea unor râpe și torenți de versant. Fenomenul a provocat puternice modelări a reliefului aflat în extravilanul orașului, producând totodată importante prejudicii în intravilan prin antrenarea unor cantități imense de material în grădinile, curțile și casele oamenilor, afectând puternic infrastructura urbană. Astfel în timpul viiturilor puternicelor inundații, cum au fost cele din anii 1975, 1981 și 1995, au fost afectate un număr important de gospodării, mai ales în amonte de orașul Zlatna, un motiv care impune măsuri de regularizări, îndiguiri ale văilor și stabilizare a versanților.



Fenomenul este cunoscut în zonă de mai mult timp, cel mai distructiv manifestându-se în iarna anului 1925-1926, când sub acțiunea unor fenomene climatice favorizante s-a produs topirea bruscă a zăpezii de pe dealurile din jur, inundarea fabricii, distrugerea stației electrice și a coloniei muncitorești.

Nu trebuie uitată prezența haldelor de steril și a iazurilor de decantare din zonă, care nefiind acoperite cu sol vegetal sunt supuse acțiunii agenților modelatori externi (vânt, precipitații), putând induce accidente ecologice majore.

**Zone inundabile:** În urma lucrărilor hidrotehnice în special îndiguirea unor mari segmente din albiile văilor care traversează zona, desfășurat de-a lungul timpului, aria acestora s-a redus foarte mult, ajungând astăzi la cca. 9 ha (potrivit PATJ Alba). În ultimii ani acest fenomen a mai fost prezent pe cursul râului Ampoi, în aval de localitatea Pătrânjeni. Combaterea acestui fenomen presupune lucrări importante de decolmatare și adâncire a albiei și îndiguiri.

În prezent se află în stadiul de implementare proiectul „Amenajarea râului Ampoi și a afluenților săi în zona orașului Zlatna”. Prin acest proiect se preconizează că vor fi înlăturate iminențele de producere a inundațiilor pe toată lungimea pe care râul Ampoi străbate unitatea administrativ teritorială Zlatna.

### c) *Incendii de pădure, pajiști comunale*

Combustibilul principal este format din masa de arbori indiferent dacă sunt verzi sau uscați și vegetația uscată

#### a) Cauze:

Fenomene naturale: - fulgerele

- perioadele prelungite de secetă

Accidentale - imprudența ( utilizarea focului deschis, efectuarea unor lucrări periculoase în apropierea padurilor )

- acțiuni diversioniste

#### b) Aprinderea pădurilor are loc în două procese succesive:

- ridicarea temperaturii lemnului verde între 250<sup>0</sup> - 450<sup>0</sup> C ( această căldură permite începerea distilării lemnului care emite astfel gaze foarte combustibile – Tip metan )

- autocombustia lemnului ( începând cu punctul termic de distilare a lemnului se produce autoaprinderea lui )

#### c) Măsuri de prevenire:

- educarea populației privind normele obligatorii de comportare în zonele împădurite



- pregătirea și asigurarea din timp a materialelor, utilajelor și personalului de intervenție
- limitarea accesului în plantațiile de puiți în special
- supravegherea aero a zonelor împădurite pe timp de secetă prelungită sau patrulare permanentă
- plantarea de panouri avertizoare în locuri vizibile în scopul prevenirii imprudențelor
- igienizarea pădurilor prin acțiuni curative sezonice

d) Intervenția în cazul incendiilor de păduri, pășuni comunale și resturi vegetale presupune:

- folosirea unui personal specializat
- folosirea unor vehicule cu pompe și cisterne de mare putere și capacitate
- izolarea focului prin crearea de culcușuri de protecție prin defrișare
- folosirea avioanelor cisternă pentru intervenție
- folosirea unor mijloace pentru realizarea de ploi artificiale
- folosirea bombardamentelor de aviație cu halogeni sau dioxid de carbon

**d) Alunecări de teren**

Se datorează în principal structurii litologice a zonei afectate, datorate prezenței staraturilor argiloase, a umidității excesive din unele perioade și dispariției vegetației arboricole. Sunt în general alunecări de suprafață, dar nu lipsesc nici alunecările de teren de adâncime.

Fenomenul afectează cca. 20 ha, fiind prezente în:

- pe versantul drept al Văii lui Paul, în amonte de DN 74 Alba Iulia – Abrud;
- în zona localității Pătrânjeni, pe proprietatea lui Prața Gheorghe, sub biserică;
- în zona Izvorul Ampoiului - Dealul mare, versantul drept și Valea Rânelii;
- la Galați în zona Purcăreți,
- pe cursul superior al Văii Morilor;
- la Feneș în zona Călineasa,
- la Zlatna, pe malul drept al Ampoiului – pe drumul de ocolire, în zona gospodăriilor nr. 208, 209, 210, 211 și 223.
- pe DJ 705, Zlatna – Almașul Mare.

Fenomenul poate fi întâlnit la nord-vest de satul Trâmpoiele, în zona rupturi, dar aceste alunecări de teren sunt astăzi stabilizate.

Combaterea acestui fenomen impune următoarele măsuri:

- studii geotehnice și hidrogeologice;
- interzicerea excavațiilor la baza versanților;
- corectări de pantă la nivelul unor versanți;



- lucrări de împădurire;
- ziduri de sprijin;
- consolidarea versanților prin coloane de beton armat (procedeu utilizat pt. DN 74 în zona Dealu Mare).

**e) Cutremur**

În România cele mai frecvente riscuri naturale sunt: cutremurele de pământ, inundațiile și alunecările de teren. Potrivit *Legii 575/22 octombrie 2001 privind Planul de amenajare a teritoriului Național – secțiunea a V-a – zonele de risc natural*, teritoriul administrativ al orașului Zlatna se găsește într-o zonă cu seismicitate scăzută, cu o intensitate de 6 unități pe scara M.S.K., cu o perioada de revenire de 100 ani

**2.8.6. Situații de urgență**

Situația de urgență reprezintă un eveniment excepțional, cu caracter non militar, care prin amploare și intensitate amenință viața și sănătatea populației, mediul înconjurător, valorile materiale și culturale importante, iar pentru restabilirea stării de normalitate sunt necesare adoptarea de măsuri și acțiuni urgente, alocarea de resurse suplimentare și managementul unitar al forțelor și mijloacelor implicate.

În Zlatna nu funcționează **servicii de urgență profesionale**:

1. **Serviciul Voluntar pentru Situații de Urgență (SVSU)**, organizat pe cele două activități principale:
  - informare publică și prevenire;
  - intervenție operativă directă sau ca forță de sprijin a formațiunilor profesionale specializate.

*Serviciile de deszăpezire* - sunt asigurate de SVSU, cu următoarele utilaje:

- tractoare - 1
- buldoexcavator - 1
- camion - 2

2. **Politia locala a orașului Zlatna**, cu următoarea structură:

- ȘEF SERVICIU - 1
- COMPARTIMENT CIRCULAȚIA PE DRUMURILE PUBLICE, ORDINEA ȘI LINIȘTEA PUBLICĂ, PAZA BUNURILOR – 5 persoane;
- COMPARTIMENT DISCIPLINA ÎN CONSTRUCȚII ȘI AFIȘAJUL STRADAL, PROTECȚIA MEDIULUI, ACTIVITATEA COMERCIALĂ ȘI EVIDENȚA PERSOANELOR – 2 persoane



## 2.9. ADMINISTRAȚIA LOCALĂ

Administrația publică în orașul Zlatna este organizată și funcționează potrivit prevederilor Legii administrației publice locale nr. 215/2001 și în conformitate cu hotărârile Consiliului Local.

Administrația publică din oraș se organizează și funcționează în temeiul principiilor autonomiei locale, descentralizării serviciilor publice, eligibilității autorităților administrației publice locale, legalității și al consultării cetățenilor în soluționarea problemelor locale de interes deosebit.

Primarul, viceprimarul și secretarul, împreună cu aparatul de specialitate al primarului, constituie o structură funcțională cu activitate permanentă, denumită Primăria, care duce la îndeplinire hotărârile Consiliului Local și dispozițiile Primarului, soluționând problemele curente ale colectivității locale. Misiunea sau scopul Primăriei rezidă deci în soluționarea și gestionarea, în numele și în interesul colectivității locale pe care o reprezintă, a treburilor publice, în condițiile legii.

În administrația publică locală primarul îndeplinește o funcție de autoritate publică. El este șeful administrației publice locale și al aparatului de specialitate al autorității administrației publice locale, pe care îl conduce și îl controlează. Primarul răspunde de buna funcționare a administrației publice locale, în condițiile legii și reprezintă unitatea administrativ-teritorială în relațiile cu alte autorități publice, cu persoanele fizice sau juridice române sau străine, precum și în justiție.

Consiliul Local al orașului Zlatna este compus din 15 consilieri locali pe perioada 2012-2016, aleși prin vot universal, egal, direct, secret și liber exprimat, în condițiile stabilite de legea pentru alegerea autorităților administrației publice locale. Potrivit legislației, numărul membrilor fiecărui consiliu local se stabilește prin ordin al prefectului, în funcție de populația orașului, raportată de Institutul Național de Statistică și Studii Economice la data de 1 ianuarie a anului în care se fac alegerile sau, după caz, la data de 1 iulie a anului care preceda alegerile.

Aparatul de specialitate al Primăriei orașului Zlatna cuprinde 121 de posturi, structurate pe departamente de specialitate, astfel:

- Demnitari - 2
- Funcții publice - 37 (din care 6 funcții publice de conducere și 31 funcții publice de execuție)



STRATEGIA DE DEZVOLTARE DURABILĂ A  
ORAȘULUI ZLATNA 2015 – 2020

- Contractuali - 82 (2 de conducere si 80 de executie )

Din totalul de 121 de posturi, 81 sunt ocupate, iar 30 sunt declarate vacante.

În subordinea Primarului funcționează următoarele servicii și direcții:

- SERVICIUL FINANCIAR CONTABIL;
- SERVICIUL VOLUNTAR PENTRU SITUAȚII DE URGENȚĂ;
- COMPARTIMENTUL PROTECȚIE CIVILĂ;
- COMPARTIMENTUL AUDIT INTERN;
- SERVICIUL URBANISM ȘI AMENAJAREA TERITORIULUI;
- SERVICIUL POLIȚIE LOCALĂ;
- BIROUL DEZVOLTARE INVESTIȚII, UNITATE IMPLEMENTARE PROIECTE ȘI ACHIZITII PUBLICE;
- COMPARTIMENT BIBLIOTECA ORĂȘENEASCĂ;
- COMPARTIMENT CASĂ DE CULTURĂ „HOREA POPESCU” ZLATNA;

În subordinea Secretarului orașului funcționează:

- COMPARTIMENT ADMINISTRAȚIE PUBLICĂ LOCALĂ;
- COMPARTIMENT RESURSE UMANE;

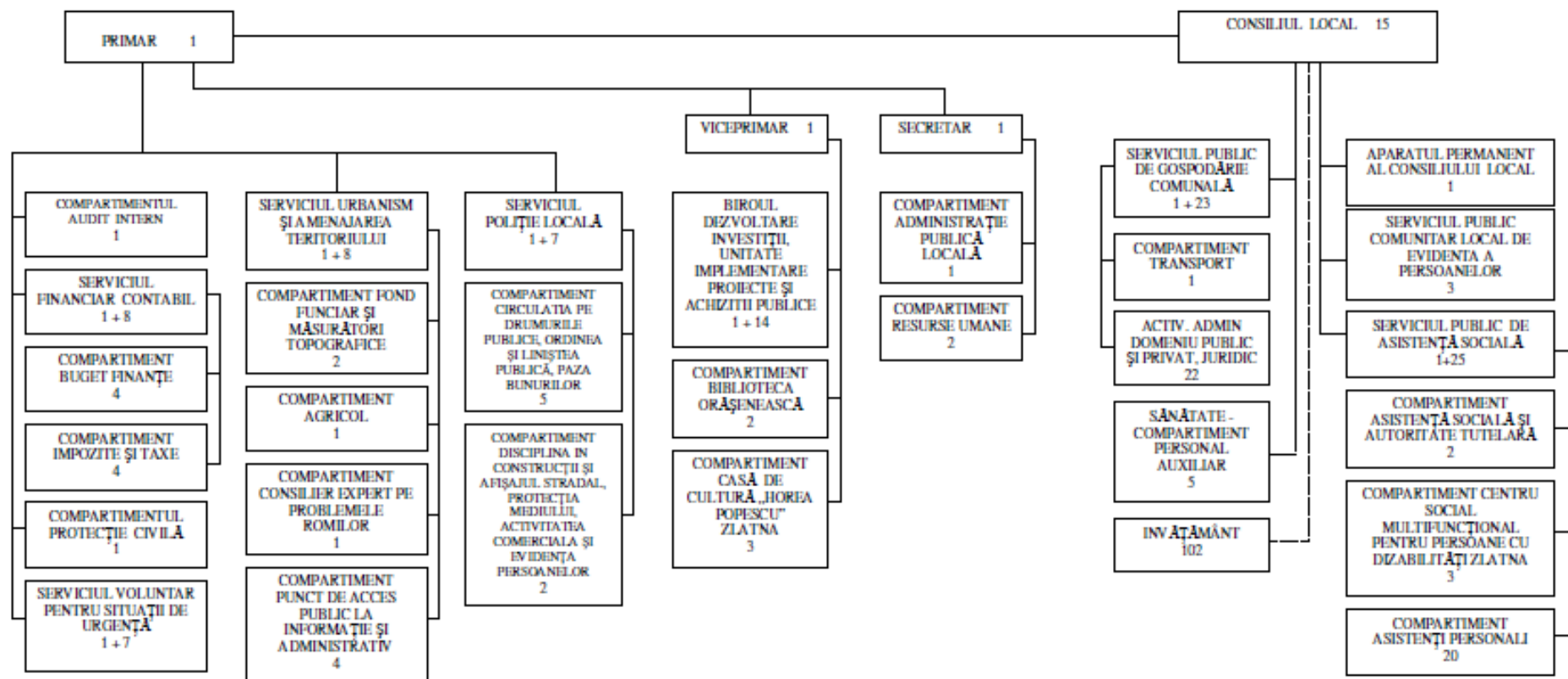
În subordinea Consiliului Local funcționează:

- SERVICIUL PUBLIC DE GOSPODĂRIE COMUNALĂ;
- SĂNĂTATE -COMPARTIMENT PERSONAL AUXILIAR;
- APARATUL PERMANENT AL CONSILIULUI LOCAL;
- SERVICIUL PUBLIC COMUNITAR LOCAL DE EVIDENTA A PERSOANELOR;
- SERVICIUL PUBLIC DE ASISTENȚĂ SOCIALĂ;



STRATEGIA DE DEZVOLTARE DURABILĂ A  
ORAȘULUI ZLATNA 2015 – 2020

ORGANIGRAMA PRIMĂRIEI ORAȘULUI





STRATEGIA DE DEZVOLTARE DURABILĂ A  
ORAȘULUI ZLATNA 2015 – 2020

**Indicatori ai cheltuielilor operationale sau care reflecta rigiditatea acestora (RCO)**

<b>Denumire indicator</b>	<b>2010</b>	<b>2011</b>	<b>2012</b>	<b>2013</b>	<b>2014</b>
RCO1 Cheltuieli totale de personal	4174408	3975955	3555098	4096496	4943538
RCO1a Cheltuieli totale de personal pe locuitor	508,2	478,23	433,39	502,52	612,13
RCO1b Ponderea cheltuielilor totale de personal in cheltuielile operationale	27,91%	28,96%	38,26%	12,18%	38,96%
RCO2 Cheltuieli de personal autonome (fara invatamant)	1510037	1705547	1284617	1447661	2035839
RCO2a Cheltuieli de personal autonome (fara invatamant) pe locuitor	183,84	211,16	156,61	177,59	252,09
RCO2b Ponderea cheltuielilor de personal autonome (fara invatamant) in cheltuielile operationale	10,1%	12,38%	13,4%	4,31%	16,05
RCO3 Cheltuieli de personal, cu subventii pentru acoperirea diferentelor de pret si tarif si cu asistenta sociala	-	-	-	-	-
RCO3a Cheltuieli de personal, cu subventii pentru acoperirea diferentelor de pret si tarif si cu asistenta sociala pe locuitor	-	-	-	-	-
RCO3b Ponderea cheltuielilor de personal, cu subventii pentru acoperirea diferentelor de pret si tarif si cu asistenta sociala in total cheltuieli operationale	-	-	-	-	-
RCO4 Cheltuieli operationale	14957798	13780598	9592384	33636947	12688700
RCO4a Cheltuieli operationale pe locuitor	1821,01	1657,52	1169,38	4126,22	1571,17
RCO4b Ponderea cheltuielilor operationale in total cheltuieli	100%	99%	99,32%	99,14%	97,71%



STRATEGIA DE DEZVOLTARE DURABILĂ A  
ORAȘULUI ZLATNA 2015 – 2020

**Capacitatea de investire si de contractare de imprumuturi (CID)**

<b>Denumire indicator</b>	<b>2010</b>	<b>2011</b>	<b>2012</b>	<b>2013</b>	<b>2014</b>
CID1 Cheltuieli cu finantarea serviciului datoriei	-	148885	66534	199751	297566
CID1a Cheltuieli cu finantarea serviciului datoriei pe locuitor	-	18,13	8,11	24,51	36,85
CID1b Ponderea cheltuielilor cu finantarea serviciului datoriei in total cheltuieli	-	1,07%	0,69%	0,59%	2,30%
CID2 Serviciul anual al datoriei ca pondere in veniturile curente totale (autonome)	-	3,39%	1,51%	2,07%	2,45%
CID3 Cheltuieli totale cu investitiile	-	148885	66534	199751	297566
CID3a Cheltuieli totale cu investitiile pe locuitor	-	18,13	8,11	24,51	36,85
CID3b Ponderea cheltuielilor totale cu investitiile in total cheltuieli	-	42,35%	15,59%	73,90%	35,33%
CID4 Ponderea serviciul datoriei pentru imprumuturile pe termen lung in cheltuielile totale cu investitiile	-	2,53%	4,42%	0,81%	6,49%

**Capacitate de Management Financiar (CMF)**

<b>Denumire indicator</b>	<b>2010</b>	<b>2011</b>	<b>2012</b>	<b>2013</b>	<b>2014</b>
CMF1 Rezultatul (excedentul sau deficitul) operational brut	11782943	9706478	29651959	3800089	15719481
CMF1a Ponderea rezultatului (excedent/deficit) operational brut in total venituri operationale	44,07%	41,04%	75,43%	10,10%	55,34%
CMF2 Ponderea rezervelor in total cheltuieli	-	-	-	-	-
CMF3 Rezultatul (excedent/deficitul) operational net	11823124	9778825	29751485	3808930	15467739
CMF3a Ponderea rezultatului (excedent/deficit) operational net in total venituri operationale	44,22%	41,38%	75,69%	10,12%	54,45%



**Indicatori privind evaluarea veniturilor:**

**Indicatori ai veniturilor sau care reflecta capacitatea de a genera venituri (CGV)**

<b>Denumire indicator</b>	<b>2010</b>	<b>2011</b>	<b>2012</b>	<b>2013</b>	<b>2014</b>
CGV1 Venituri din impozitul pe proprietate	1693232	1259777	1497393	2378330	7724672
CGV1a Venituri din impozitul pe proprietate pe locuitor	206,14	151,53	182,55	335,91	956,50
CGV1b Ponderea veniturilor din impozitul pe proprietate in total venituri	7,59%	5,76%	3,96%	7%	21,17%
CGV2 Venituri proprii fiscale	8716856	7162603	8474686	9615846	17573012
CGV2a Venituri proprii fiscale pe locuitor	1061,22	861,52	1033,12	1179,57	2175,84
CGV2b Ponderea de venituri proprii fiscale in total venituri	39,06%	32,74%	22,41%	26,73%	61,80%
CGV3 Veniturile curente proprii (fiscale si nefiscale)	9292298	7893601	8755665	10050090	18564327
CGV3a Venituri curente proprii (fiscale si nefiscale ) pe locuitor	1131,27	949,44	1067,38	1232,84	2298,71
CGV3b Ponderea veniturilor curente proprii (fiscale si nefiscale) in totalul veniturilor	41,63%	36,08%	23,16%	30,72%	65,28%
GV4 Venituri curente totale (autonome)	4642819	4296694	4431092	5816290	12126244
CGV4a Venituri curente totale (autonome) pe locuitor	565,23	516,81	540,18	713,48	1501,52
CGV4b Ponderea veniturilor curente totale (autonome) in total venituri	20,80%	19,64%	11,72%	16,17%	42,64%
CGV5 Venituri operationale	26740741	23635961	39310877	37636787	28408181
CGV5a Venituri operationale pe locuitor	3017,22	2842,91	4792,26	4616,88	3517,61
CGV5b Ponderea veniturilor operationale in total venituri	99%	99,7%	99,75%	99,98%	99,84%
CGV6 Venituri pentru investitii	13016748	13985795	29062997	25927658	9874314
CGV6a Venituri pentru investitii pe locuitor	1584,70	1682,20	3542,98	12223,68	2180,53
CGV6b Ponderea veniturilor pentru investitii in total venituri	58,32%	63,93%	76,85%	72,07%	34,73
CGV7 Total venituri pe locuitor	2717,52	2631,64	4610,35	4413,37	3524,38
CGV8 Gradul de colectare a veniturilor proprii fiscale	78,30%	75,30%	73,20%	79,30%	80,20%
Gradul de colectare a veniturilor dintr-un anumit impozit - raportul dintre incasarile efective dintr-un impozit anume si totalitatea obligatiilor de plata ale contribuabililor aferente acelu impozit.					



STRATEGIA DE DEZVOLTARE DURABILĂ A  
ORAȘULUI ZLATNA 2015 – 2020

Gc = Incasari/Debit	38,39	74,01	46,73	88,07	81,95
Gradul de colectare a tuturor impozitele locale - media ponderata a gradelor de colectare ale diferitelor impozite in raport cu incasarile din aceste impozite:					
$Gca = \frac{\sum(Gcj \cdot Ij)}{\sum Ij}$	60,77	79,47	68,21	87,96	78,15
CGV9 Nivelul fiscalitatii locale	31,99	61,68	38,94	73,39	68,29
Nivelul fiscalitatii pentru un anumit impozit - raportul dintre nivelul efectiv (procent sau suma absoluta) si nivelul maxim permis de lege pentru anul respectiv: $Nf = Nef/Nmax$					
Nivelul fiscalitatii agregate (pentru toate impozitele locale) - media ponderata a nivelurilor fiscalitatii pentru impozitele locale in raport cu incasarile din respectivele impozite. $Nfa = \frac{\sum(Nfj \cdot Ij)}{\sum Ij}$	50,64	66,23	56,84	73,30	65,13

**1.Indicatori executii buget local pentru fiecare din anii 2010-2014:**

- Total venituri
  - 2010 – 20.679.908 lei;
  - 2011 – 21.244.395 lei;
  - 2012 – 34.738.825 lei;
  - 2013 – 32.048.939 lei;
  - 2014 – 20.582.170 lei;
- Total venituri pe locuitor
  - 2010 – 2517,64 lei;
  - 2011 – 2555,26 lei;
  - 2012 – 4234,89 lei;
  - 2013 – 3931,42 lei;
  - 2014 – 2548,56 lei;
- Baza de impozitare -venitul global.
- Investitii (cheltuieli de capital, inclusiv serviciul datoriei pentru împrumuturile pe termen lung)



STRATEGIA DE DEZVOLTARE DURABILĂ A  
ORAȘULUI ZLATNA 2015 – 2020

2010 – 13.437.395 lei;  
2011 – 14.542.368 lei;  
2012 – 28.091.305 lei;  
2013 – 24.443.623 lei;  
2014 – 11.809.995 lei;

Total cheltuieli

2010 – 20.648.179 lei;  
2011 – 21.197.995 lei;  
2012 – 34.822.942 lei;  
2013 – 32.030.959 lei;  
2014 – 20.326.844 lei;

Total Ajutoare sociale

2010 – 771.135 lei;  
2011 – 372.142 lei;  
2012 – 404.845 lei;  
2013 – 339.202 lei;  
2014 – 324.030 lei;

2. Alte date necesare, anuale, 2010-2014:

Numar beneficiari ajutoare sociale.

2010 – 193;  
2011 – 201;  
2012 – 210;  
2013 – 230;  
2014 – 265;

Numar clădiri utilizate ca locuință, pentru care se datoreaza impozitul pe clădiri majorat

Sume incasate din impozitul pe proprietate majorat - proprietati secundare persoane fizice

2010 – 7.915 lei;  
2011 – 8.484 lei;  
2012 – 10.292 lei;  
2013 – 12.176 lei;  
2014 – 13.377 lei;

Numar agenti economici pentru care s-a eliberat/vizat anual autorizatia privind desfasurarea activitatii de alimentatie publica : -



STRATEGIA DE DEZVOLTARE DURABILĂ A  
ORAȘULUI ZLATNA 2015 – 2020

- Restaurante:
  - Unitati cu suprafata desfasurata (inclusiv terasa) de pana la 50 mp - ;
  - Unitati cu suprafata desfasurata (inclusiv terasa) cuprinsa intre 51 – 100 mp;
  - Unitati cu suprafata desfasurata (inclusiv terasa) cuprinsa intre 101 – 150 mp;
  - Unitati cu suprafata desfasurata (inclusiv terasa) cuprinsa intre 151 – 200 mp;
  - Unitati cu suprafata desfasurata (inclusiv terasa) cuprinsa intre 201 – 250 mp;
  - Unitati cu suprafata desfasurata (inclusiv terasa) cuprinsa intre 251 – 300 mp;
  - Unitati cu suprafata desfasurata (inclusiv terasa) de peste 301 mp.
- Piete 2
- Numar agenti economici de la care s-a incasat taxa hoteliera, pe tipul unitatilor de cazare: Campinguri și moteluri, Hoteluri cu circuit închis, neclasificate conform Normelor stabilite de Ministerul Turismului, Alte unitati de cazare (pensiuni ș.a.) -

#### **2.10 Conditii care asigură mediul adecvat pentru dezvoltare durabilă**

- cooperare intra-județeană, intra-regională, națională și internațională (orașe înfrățite, colaborări și schimb de experiență, parteneriate locale)
- administratia locală (autonomie locală, decizii majore, timpul de rezolvare a problemelor, programe finantate prin UE, pregătire profesională a functionarilor)
- politica de taxe (situatia impozitelor și a taxelor - colectare; bugetul local: categorii de venituri și cheltuieli bugetare)
- investitii locale (române și străine) situatia pe piata imobiliară (pretul caselor și apartamentelor), pretul terenului



STRATEGIA DE DEZVOLTARE DURABILĂ A  
ORAȘULUI ZLATNA 2015 – 2020

2.11 INDICATORI PRIVIND INVESTITIILE PUBLICE finantate prin proiecte

Nr ctr	Proiect - nume	Nume finantator	Obiectiv general	Rezultate	Valoare totala	Contributie proprie	Finantare nerambursabila/ rambursabila
1	Reabilitare și modernizare străzi în Orașul Zlatna și localitățile aparținătoare	POR Axa 2 – DMI 2.1	Proiectul propune reabilitarea unor străzi în Orașul Zlatna și satele aparținătoare	Lungime totală de drumuri reabilitate 13,664 km.	40.507.921 lei	808.073,20 lei	39.699.847,80 lei
2	<b>Programul – Pilot pentru reabilitarea zonelor foarte poluate Zlatna și Copșa Mică</b> Subprogramul Reabilitarea zonei foarte poluate Zlatna	Ministerul Mediului, Apelor și Pădurilor	<ul style="list-style-type: none"><li>- Extinderea rețelei de apă potabilă pe teritoriul administrativ al orașului Zlatna;</li><li>- Reabilitare și extindere rețea canalizare oras Zlatna;</li><li>- Reabilitarea sistemului de salubritate a orașului Zlatna și construire stație de transfer deseuri menajere;</li><li>- Reabilitarea fostei albie a râului Ampoi;</li><li>- Amenajarea râului Ampoi și a afluenților săi, în zona orașului Zlatna;</li><li>- Ecologizarea și înlăturarea efectelor poluării în zona industrială dezafectată;</li><li>- Reabilitarea ecosistemului în zonele grav afectate de poluare</li></ul>	<ul style="list-style-type: none"><li>- extindere rețele 75,01 km, reabilitare 6,95 km rețele apă potabilă, înlocuire aducțiune apă brută 12,2 km;</li><li>- reabilitare și extindere canalizare menajera și pluvială 65 km.</li><li>Construire Stație de epurare</li><li>- construire Stație de transfer deseuri menajere, achiziție pubele, containere, autogunoiere, etc;</li><li>- regularizarea râului Ampoi și construire poduri și podete;</li><li>- ecologizarea zonei industriale a orașului Zlatna;</li><li>- refacere ecosistem pe o suprafață de aprox. 1200 ha</li></ul>	194.455.000 lei	3.477.000 lei	190.978.000 lei
3	Amenajare Centru de	POR Axa 5 -	Crearea unui sistem	Amenajarea spațiului	396.427	384.427	12.000 lei



STRATEGIA DE DEZVOLTARE DURABILĂ A  
ORAȘULUI ZLATNA 2015 – 2020

	Informare și Promovare Turistică Zlatna	DMI 5.3	integrat modern pentru promovarea resurselor turistice promovate la nivel zonal	de funcționare a Centrului de Informare și Promovare Turistică	lei	lei	
4	Modernizare drum exploatare agricolă Șesuri	PNDR Axa IV LEADER	Îmbunătățirea și dezvoltarea infrastructurii legate de dezvoltarea și adaptarea agriculturii, pentru asigurarea în bune condiții a exploatarei terenurilor agricole	Modernizarea unui drum de exploatare agricolă în lungime de 1,505 km	776.530 lei	12.650 lei	763.880 lei
5	Modernizare drum forestier Valea Rineli	PNDR Axa IV LEADER	Sporirea capacităților de exploatare în cazul zonelor forestiere accesate	Modernizarea unui drum de forestier în lungime de 0,800 km	497.816 lei	21.258 lei	476.558 lei
6	Amenajare Parc Oraș Zlatna	Administrația Fondului pentru Mediu în cadrul „Programului național de îmbunătățire a calității mediului prin realizarea de spații verzi în localități”	Amenajare parc în zona cartierului Gării	Lucrări de amenajare a aleilor, zone verzi, instalație de iluminat și instalațiile de irigație	980.000 lei	98.000 lei	882.000 lei
7	Reabilitare, însănătoșire, amenajare și schimbare de destinație clădire Piața Unirii, nr. 1, oraș Zlatna	Buget local	Restaurarea, însănătoșirea, amenajarea și schimbarea destinației clădirii care actual este nefuncțională (fosta școală) în sediu primărie	Execuție lucrări la fațada clădirii, refacerea instalațiilor electrice, termice, lucrări de consolidare structură, compartimentări, dotări cu mobilier	2.560.000 lei	2.560.000 lei	-
8	Lucrări de reabilitare	Buget local	Lucrări de reabilitare a	Reabilitare trotuare de	1.100.000	1.100.000	-



STRATEGIA DE DEZVOLTARE DURABILĂ A  
ORAȘULUI ZLATNA 2015 – 2020

	trotuare oraș Zlatna		trotuarelor pe străzile din orasul Zlatna	pe străzile Tudor Vladimirescu, Piața Unirii, Gh. Doja, Mărășești, Merișor pe o suprafața de 7442 mp	lei	lei	
9	Reabilitare, modernizare și dotare așezământ cultural sat Feneș	Buget stat prin Compania Națională de Investiții SA	Reabilitare clădire Cămin Cultural din sat Feneș	Lucrari de refacere plansee, fatada, infiintare grupuri sanitare, suprafața construita fiind de 540 mp	1.916.793 lei	96.790 lei	1.820.003 lei
10	Modernizare drumuri locale DC 173 Feneș – Bucium	Ministerul Dezvoltării Regionale și Administrației Publice Programul Național de Dezvoltare Locală	Modernizarea DC 173, care face legătura între Drumul național DN 74 și satele Feneș și Bucium	Modernizarea drum pe o lungime de 11.700 m	11.820.225,59 lei	104.353,38 lei	11715872,21 lei
11	Modernizare infrastructură rutieră în orașul Zlatna – Etapa I	Ministerul Dezvoltării Regionale și Administrației Publice Programul Național de Dezvoltare Locală	Modernizarea Drumurilor comunale din satele Pătrângenii și Valea Mică și a străzii Doinei	Modernizarea drumuri pe o lungime de 5.074 m	4.872.745,19 lei	95.699,4 lei	4.777.045,79 lei



### **3. ANALIZA SWOT**

Orice comunitate trebuie să asimileze și să promoveze o viziune strategică în ceea ce privește dezvoltarea sa în viitor. Lipsa unei asemenea viziuni duce la o activitate administrativă haotică, în cadrul căreia se pot rata oportunități și se consumă irațional resurse prețioase. Experiența internațională a arătat că proiectele și programele operaționale funcționează cel mai bine atunci când fac parte dintr-un cadru coerent și când există o coordonare la nivel strategic.

Principiile care au stat la baza planificării strategice au fost asigurarea validității științifice, implicarea comunității, transparența, obiectivitatea, coerența și continuitatea demersului.

Pentru a da roade, însă, planificarea strategică trebuie însoțită de promovarea, la nivelul administrației publice, a unui management strategic integrat, la toate nivelurile, capabil să identifice și să speculeze oportunitățile apărute în beneficiul comunității.

**Analiza SWOT** este o metodologie de analiză a unui proiect. Numele este descriptiv: **S**trengths (puncte tari), **W**eaknesses (puncte slabe), **O**pportunities (oportunitati), **T**hreats (riscuri).

Pentru a avea certitudine că politicile și programele existente corespund necesităților de dezvoltare a orașului Zlatna, în cadrul limitărilor impuse de resursele locale disponibile și pentru accesarea fondurilor prin care Uniunea Europeană susține politica de dezvoltare regională s-a impus elaborarea strategiei de dezvoltare locală pentru perioada 2015-2020.

Punctele forte și cele slabe sunt legate de oraș și de strategiile acesteia, și de modul cum se compară cu concurența. Oportunitățile și amenințările vin dinspre mediul de piață și din direcția concurenței; de regulă sunt factori asupra cărora zona în general nu are niciun control. Analiza SWOT ia în considerare organizarea așezării, performanțele acesteia, produsele cheie și piețele strategice.

Analiza SWOT permite concentrarea atenției asupra zonelor cheie și realizarea de prezumții (presupuneri) în zonele asupra cărora există cunoștințe mai puțin detaliate. În urma acestei analize se poate decide dacă zona își poate îndeplini planul, și în ce condiții.

Unele "oportunități" și "amenințări" vor apărea din "punctele tari" și "punctele slabe" ale comunității.

Amenințările pot fi concrete sau potențiale



## DOMENII DE ANALIZĂ

### 1. Activități economice

<b>PUNCTE TARI</b>	<b>PUNCTE SLABE</b>
<ul style="list-style-type: none"><li>- forța de muncă calificată capabilă să facă față reorientării profesionale</li><li>- potențial turistic</li><li>- resurse minerale auro-argentificare</li><li>- învățământ gimnazial, liceal și profesional</li><li>- instituții bancare existente</li><li>- potențial pentru exploatarea materialelor de construcții (cariere de piatră)</li><li>- potențial hidrografic însemnat</li><li>- teren acoperit de vegetație forestieră</li><li>- suprafețe de teren dezafectate, ecologizate aflate în zona industrială a orașului cu posibilitate de racordare la toate utilitățile (apă, canalizare, gaz metan, energie electrică, telefonie), aparținând UAT Oraș Zlatna</li></ul>	<ul style="list-style-type: none"><li>- lipsa locuri de muncă pentru bărbați</li><li>- infrastructura turistică deficitară/ lipsește</li><li>- infrastructura de acces la terenurile agricole, fânețe, păduri</li><li>- spirit antreprenorial scăzut (sărăcie)</li><li>- cursuri de ape neregularizate</li><li>- proprietăți puternic fragmentate</li><li>- migrația populației</li><li>- comunicare și colaborare deficitară între cetățeni și administrația publică locală; lipsa spiritului civic</li><li>- insuficienta dezvoltare a IMM-urilor</li><li>- acces limitat la capitalul de investiții</li><li>- serviciile de consultanță în domeniul afacerilor sunt slab dezvoltate</li><li>- lipsa unui sistem de colectare și valorificare a produselor agricole la nivel local</li><li>- insuficienta dezvoltare a agroturismului</li></ul>
<b>OPORTUNITĂȚI</b>	<b><u>AMENINȚĂRI</u></b>
<ul style="list-style-type: none"><li>- zona atractivă pentru dezvoltarea economică și turistică</li><li>- existența unor clădiri dezafectate care pot fi folosite pentru activități industriale</li><li>- posibilitatea accesării de fonduri nerambursabile prin Programele de finanțarea externă</li></ul>	<ul style="list-style-type: none"><li>- depopularea zonei;</li><li>- îmbătrânirea populației;</li><li>- concurența cu alte zone cu același specific monoindustrial;</li><li>- mediul fiscal și legislativ instabil;</li><li>- poluarea istorică a terenurilor</li><li>- instabilitatea monetară</li><li>- cunoștințe sumare legate de elaborarea și implementarea proiectelor finanțate din fonduri europene</li></ul>



## 2. Sănătate, asistență și protecție socială

<b>PUNCTE TARI</b>	<b>PUNCTE SLABE</b>
<ul style="list-style-type: none"><li>- existenta unor servicii sociale pentru categorii defavorizate oferite prin Centru social multifuncțional pentru persoane cu nevoi speciale Zlatna</li><li>- existenta unor servicii sociale pentru bătrâni defavorizate oferite prin Centru social pentru persoane persoane vârstnice Zlatna</li><li>- colaborarea public – privat (ONG, Biserică) în dezvoltarea de programe sociale</li><li>- existența unui Centru de permanență</li><li>- existența cabinetelor medici de familie care acordă asistență medicală</li></ul>	<ul style="list-style-type: none"><li>- lipsa unui spital</li><li>- scăderea natalității</li><li>- migrarea populației</li><li>- lipsa unui sistem medical eficient</li><li>- lipsa ONG-uri cu activitate în domeniul asistenței și protecției sociale</li><li>- există un număr mare de persoane beneficiare a venitului minim garantat</li><li>- colaborare încă deficitară între mediul public și cel privat din acest domeniu</li><li>- reticența populației privind integrarea și socializarea persoanelor ce aparțin unor grupuri vulnerabile</li><li>- număr mare de șomeri și a persoanelor în căutarea unui loc de muncă</li><li>- număr scăzut de medici raportat la numărul de locuitori</li></ul>
<b>OPORTUNITATI</b>	<b>AMENINTARI</b>
<ul style="list-style-type: none"><li>- trecerea în domeniul public al spațiilor culturale, sportive și recreative</li><li>- posibilitatea accesării fondurilor nerambursabile prin Programele de finanțarea externă specifice domeniului asistență socială</li><li>- perfecționarea resurselor umane în atragerea</li></ul>	<ul style="list-style-type: none"><li>- depopularea zonei;</li><li>- îmbătrânirea populației;</li><li>- creșterea numărului de probleme medicale ca urmare a procesului de îmbătrânire a populației</li><li>- riscul ca incidența bolilor transmisibile și a bolilor cronice să crească constant, fără serviciu</li></ul>

## 3. Educație și cultură



STRATEGIA DE DEZVOLTARE DURABILĂ A  
ORAȘULUI ZLATNA 2015 – 2020

<b>PUNCTE TARI</b>	<b>PUNCTE SLABE</b>
<ul style="list-style-type: none"> <li>- existența învățământului gimnazial, liceal și profesional</li> <li>- personal didactic calificat</li> <li>- existența unor sisteme și programe ale sistemului de învățământ și organizațiilor private pentru desfășurare de activități extrașcolare.</li> <li>- existența unor manifestări culturale la nivelul orașului (Festival internațional de film etnografic, Concurs de romane)</li> <li>- patrimoniul cultural diversificat</li> <li>- se păstrează încă tradițiile și obiceiurile locale</li> </ul>	<ul style="list-style-type: none"> <li>- clădirile în care funcționează unitățile de învățământ nereabilitate</li> <li>- lipsa utilităților (apa potabilă și canalizare) în unele unitățile școlare din satele aparținătoare</li> <li>- lipsa dotărilor și a bazei materiale corespunzătoare în unitățile școlare</li> <li>- scăderea natalității</li> <li>- specializările oferite de sistemul de învățământ nu răspund cerințelor de pe piața muncii.</li> <li>- clădirile în care funcționează așezămintele culturale în stare avansată de degradare</li> <li>- fonduri insuficiente/ inexistente pentru premierea performanței școlare a elevilor</li> <li>- migrația elevilor din satele componente orașului, spre școala de centru și depopularea școlară a structurilor școlare</li> </ul>
<b>OPORTUNITATI</b>	<b>AMENINTARI</b>
<ul style="list-style-type: none"> <li>- trecerea în domeniul public al spațiilor culturale, sportive și recreative</li> <li>- înființarea after-school</li> <li>- posibilitatea accesării fondurilor nerambursabile prin Programele de finanțare externă specifice domeniului culturii</li> <li>- dorința pentru schimburi de experiență și pentru acțiuni organizate în parteneriat</li> </ul>	<ul style="list-style-type: none"> <li>- depopularea zonei;</li> <li>- mediul fiscal și legislativ instabil</li> <li>- scăderea nivelului de trai (elevi, profesori, părinți)</li> <li>- impactul nociv a unor emisiuni TV asupra psihicului elevilor și popularizarea prin emisiunile TV a subculturii și a nonvalorilor</li> <li>- prea multă birocrație în accesarea fondurilor</li> </ul>

#### 4. Turism și mediu



STRATEGIA DE DEZVOLTARE DURABILĂ A  
ORAȘULUI ZLATNA 2015 – 2020

<b>PUNCTE TARI</b>	<b>PUNCTE SLABE</b>
<ul style="list-style-type: none"> <li>- zone cu potențial turistic ridicat, nevalorificat (rezervațiile naturale, Cheile Feneșului, etc)</li> <li>- existență ONG in domeniul turismului și protecției mediului</li> <li>- existența unor manifestări culturale la nivelul orașului (Festival internațional de film etnografic, Concurs de romanțe)</li> <li>- trasee turistice marcate</li> <li>- existența unui centru de agrement</li> <li>- existența terenuri de sport si baza sportiva</li> <li>- existența unui sistem de salubritate integrat a localității</li> </ul>	<ul style="list-style-type: none"> <li>- valorificarea insuficienta a parteneriatelor publice-private</li> <li>- infrastructura cazare a turiștilor slab dezvoltată</li> <li>- lipsa unui brand al orasului</li> <li>- slaba implicare a societății civile in voluntariat</li> <li>- infrastructura de agrement turistic insuficient dezvoltata</li> <li>- lipsa unui centru de informare turistică (ghid turistic, pliante, broșuri, panouri publicitate, indicatoare)</li> <li>- insuficienta dezvoltare a agroturismului</li> <li>- poluarea istorică a terenurilor</li> <li>- situri industriale neecologizate (platforma fostei Uzine de preparare Zlatna)</li> </ul>
<b>OPORTUNITATI</b>	<b>AMENINTARI</b>
<ul style="list-style-type: none"> <li>- trecerea în domeniul public al spațiilor culturale, sportive și recreative</li> <li>- crearea unui Centru de informare tristică</li> <li>- interesul crescut la nivel național pentru conservarea biodiversității</li> <li>- posibilitatea accesării fondurilor nerambursabile prin Programele de finanțarea externă specifice domeniului turismului</li> <li>- existența fondurilor structurale alimentate prin bugetul Uniunii Europene pentru dezvoltarea zonelor rurale și protejarea</li> </ul>	<ul style="list-style-type: none"> <li>- depopularea zonei</li> <li>- continuarea atitudinii distante a mediului de afaceri față de domeniul culturii, artei, sportului</li> <li>- nivel redus de constientizare asupra a problemelor de mediu si a riscurilor legate de încălzirea globala</li> <li>- mediul fiscal și legislativ instabil</li> <li>- declin economic accentuat, generat de închiderea unor mari unitati din zona</li> <li>- calamități naturale ( temperaturi extreme, secetă, fenomene meteo extreme)</li> </ul>

## 5. Infrastructură tehnico – edilitară



STRATEGIA DE DEZVOLTARE DURABILĂ A  
ORAȘULUI ZLATNA 2015 – 2020

<b>PUNCTE TARI</b>	<b>PUNCTE SLABE</b>
<ul style="list-style-type: none"><li>- existența unui sistem de salubritate integrat a localității</li><li>- străzile urbane și trotuarele sunt în stare bună fiind reabilitate în proporție de 70%</li><li>- existența unei zone pietonale</li><li>- iluminat public reabilitat și în curs de reabilitare</li><li>- există proiecte de investiții/sisteme de alimentare cu apă /ape uzate puse în funcțiune recent și în implementare</li><li>- zonă cu risc seismic redus</li><li>- acces facil la calea ferată</li></ul>	<ul style="list-style-type: none"><li>- există Centura de ocolire a orașului dar nu este funcțională din cauza statutului juridic</li><li>- starea drumurilor comunale</li><li>- străzile secundare și trotuarele din zonele periferice necesită reabilitări</li><li>- starea precară a drumului național DN 74 care traversează unitatea administrativ teritorială</li><li>- lipsa pistelor pentru bicicliști</li><li>- nu există Stație de epurare funcțională</li><li>- rețele de apă potabilă și canalizare în curs de reabilitare</li><li>- accesarea redusă a programului guvernamental de reabilitare termică</li></ul>
<b>OPORTUNITATI</b>	<b>AMENINTARI</b>
<ul style="list-style-type: none"><li>- posibilitatea accesării fondurilor nerambursabile prin Programele de finanțare externă specifice dezvoltării infrastructurii tehnico-edilitare</li><li>- PLANUL URBANISTIC GENERAL este în proces de actualizare, concomitent cu realizarea strategiei de dezvoltare</li><li>- amplasare Autostrada Deva – Sibiu la 50 km</li></ul>	<ul style="list-style-type: none"><li>- depopularea zonei</li><li>- apariția unor riscuri naturale cu efecte în deteriorarea infrastructurii</li><li>- creșterea volumului de trafic greu mai repede decât volumul investițiilor în infrastructură</li></ul>

## 6. Administrație publică



STRATEGIA DE DEZVOLTARE DURABILĂ A  
ORAȘULUI ZLATNA 2015 – 2020

<b>PUNCTE TARI</b>	<b>PUNCTE SLABE</b>
<ul style="list-style-type: none"><li>- Orașul Zlatna face parte diferite asociații de dezvoltare intercomunitară (A.D.I.) pentru implementarea unor proiecte de dezvoltare locală (sistemul de alimentare cu apă și canalizare, sistemul integrat de management al deșeurilor).</li><li>- clădirea primăriei renovată, dotată cu mobilier nou și facilități atât pentru personalul din administrație , cât și pentru populație</li></ul>	<ul style="list-style-type: none"><li>- o parte din posturile din organigrama Primăriei nu sunt ocupate în prezent, din cauza constrângerilor legale și bugetare, ceea ce îngreunează furnizarea unor servicii publice de calitate</li><li>- lipsa fondurilor din bugetul local necesare realizării unor investiții vitale</li><li>- lipsa unui sistem informatic integrat</li><li>- nu există un plan privind perfecționarea și instruirea personalului din cadrul instituției</li></ul>
<b>OPORTUNITATI</b>	<b>AMENINTARI</b>
<ul style="list-style-type: none"><li>- colectivul de conducere și decizie a APL-ului are experiență în conducere și administrație publică</li><li>- posibilitatea accesării fondurilor nerambursabile prin Programele de finanțarea externă specifice dezvoltării capacității administrative</li><li>- PLANUL URBANISTIC GENERAL este în proces de actualizare, concomitent cu</li></ul>	<ul style="list-style-type: none"><li>- nivelul scăzut de salarizare din sistemul a condus la scăderea capacității administrative la nivel local, prin scăderea motivației și chiar migrarea personalului.</li><li>- proceduri birocratice care măresc timpul de soluționare a problemelor ivite</li><li>- legislație greoaie și în continuă schimbare</li></ul>

**Concluzii generale a analizei :**



Din multitudinea aspectelor analizate, următoarele probleme/disfuncționalități au fost reținute și validate în cadrul structurilor partenoriale constituite și consultate la nivel local, stând la baza stabilirii portofoliului de proiecte strategice pentru următoarea perioadă de programare:

**Infrastructură:**

- mobilitatea populației și a mărfurilor este redusă la nivelul orașului, din cauza stării precare a infrastructurii de transport
- traficul auto în creștere este principala sursă de poluare a aerului de la nivelul localității;
- traficul auto se desfășoară cu precădere prin centru orașului de-a lungul DN 74, deoarece Centura de ocolire este degradată și nefuncțională;
- rețeaua de iluminat public este insuficient modernizată, iar corpurile de iluminat existente sunt ineficiente energetic, generând costuri ridicate cu acest serviciu;
- infrastructura pentru transport ecologic (în special pentru biciclete și pietoni) este insuficient dezvoltată, neexistând o alternativă la transportul auto în toate zonele municipiului.
- peste 40% dintre locuințele din oraș se găsesc în blocuri construite în perioada comunistă, cu un confort termic redus, costuri ridicate de întreținere și cu un impact negativ asupra esteticii urbane.
- necesitatea extinderii rețelelor de apă potabilă și canalizare în orașul Zlatna și în toate localitățile aparținătoare, precum și construirea unei Stații de epurare ape uzate.

**Activități economice:**

- numărul de locuri de muncă din domenii cu valoare adăugată ridicată, bine remunerate, din orașeste redus;
- antreprenorii locali nu beneficiază de suficiente servicii și structuri de sprijinire a afacerilor, care să le facă mai competitive pe piața internă și externă;
- numărul de investitori străini din zonă este redus, în comparație cu potențialul economic local și alte zone ale țării.
- slaba dezvoltare a spiritului asociativ cu proprietăți puternic fragmentate și lipsa unor exploatații agricole de mari dimensiuni limitează dezvoltarea agriculturii locale și capacitatea de reprezentare a antreprenorilor din domeniu cu marile lanțuri de procesare și desfacere.

**Turism și mediu:**

- potențialul turistic natural și antropic, inclusiv patrimoniul imaterial, din zona Zlatna este unul deosebit, dar este slab pus în valoare;
- traseele montane din jurul orașului nu beneficiază de o infrastructură de semnalizare și informare;



## STRATEGIA DE DEZVOLTARE DURABILĂ A ORAȘULUI ZLATNA 2015 – 2020

- numărul turiștilor care vizitează orașul și durata sejurului acestora sunt foarte reduse, din cauza infrastructurii turistice deficitare și a numărului redus de locuri de cazare.

- situri industriale neecologizate (platforma fostei Uzine de preparare Zlatna) cu un aspect inestetic și în același timp periculos pentru sănătatea populației.

- necesitatea adoptării unui brand al orașului prin care acesta să fie cunoscut publicului

### **Sănătate, asistență și protecție socială**

- creșterea numărului de probleme medicale ca urmare a procesului de îmbătrânire a populației, coroborat cu inexistența unui spital orășenesc

- numărul copiilor ai căror părinți lucrează în străinătate este foarte ridicat, iar aceștia nu beneficiază de centre care să le ofere servicii specializate;

- numărul persoanelor supuse riscului de sărăcie și de excluziune socială (de ex. persoane de etnie romă, persoane care nu au venituri și/sau locuință, etc.) este în creștere, iar serviciile sociale oferite acestora sunt insuficiente;

### **Educație și cultură**

- lipsa unor spații corespunzătoare pentru desfășurarea de evenimente culturale și artistice, care afectează dezvoltarea turismului local și calitatea vieții locuitorilor

- clădirile în care funcționează unitățile de învățământ nereabilitate, concomitent cu lipsa dotărilor și a bazei materiale corespunzătoare în unitățile școlare

### **Administrație publică**

- implementarea aplicațiilor de tip e-administration la nivelul administrației locale se află într-o fază incipientă, în condițiile în care volumul de activitate al acesteia este în creștere;

- bugetul administrației locale se menține la un nivel scăzut, fiind necesară atragerea de surse financiare externe și prioritizarea investițiilor publice, în cadrul unei viziuni strategice de dezvoltare

- organigrama Primăriei este doar parțial ocupată, iar activitățile de formare profesională continuă a personalului din administrație trebuie continuate

Din toate domeniile analizate care sunt interdependente între ele se pot observa anumite deficiențe care afectează toate domeniile analizate.

Patrimoniul urbanistic al orașului, deși nu foarte extins, conține elemente de excepție. Centrul istoric insuficient valorificat și conservat dar care ar putea reprezenta o oportunitate pentru viitor având în vedere faptul că dezvoltarea turistică a localității este o dorință semnalată de foarte mulți cetățeni.



## STRATEGIA DE DEZVOLTARE DURABILĂ A ORAȘULUI ZLATNA 2015 – 2020

Restrângerea activităților economice în special a mineritului și a sectorului conex a creat dezechilibre care încă nu au fost depășite. Pe lângă faptul că sectoarele de servicii: transport, utilități, nu mai sunt asigurate și au rămas în sarcina administrației locale, au fost afectate veniturile populației, activitățile economice care s-au înființat nu au reușit să absoarbă decât o mică parte a populației rămasă fără loc de muncă.

Zlatna a reprezentat foarte multă vreme un punct de referință pentru Țara Moșilor și pentru Apuseni, calitate pe care și-a pierdut-o în principal datorită declinului economic. Pierderea sau diminuarea serviciilor pe care le oferea altădată orașul a dus la scăderea atractivității orașului. Spitalul orașenesc a fost închis, nu există un sector de servicii dezvoltat.

Aceste probleme critice sunt cele mai urgente, cele de a căror rezolvare depinde viitorul întregii comunități și creionează viziunea, direcția generală de evoluție a orașului.

#### **4. STRATEGIA LOCALĂ DE DEZVOLTARE DURABILĂ**



## STRATEGIA DE DEZVOLTARE DURABILĂ A ORAȘULUI ZLATNA 2015 – 2020

Strategia de dezvoltare pune bazele pentru creșterea susținută și dezvoltarea economică, subliniază oportunitățile și provocările unui oraș european și oferă linii directoare pentru dezvoltarea tuturor sectoarelor existente în cadrul comunității noastre.

Strategia de dezvoltare durabilă se realizează pentru cetățeni și cu participarea cetățenilor. Aceasta are la bază o viziune de lungă durată și integrează prioritățile economice, sociale și de mediu ale comunității, fundamentată pe capacitatea și resursele locale și ține seama de interdependențele între provocările locale, naționale și globale.

Strategia de dezvoltare economico-socială a orașului Zlatna își propune să valorifice potențialul, oportunitățile și realele disponibilități pentru dezvoltare, inclusiv crearea unui mediu de afaceri stimulative și competitiv, menit să atragă investiții private importante din țară și străinătate.

Planificarea strategică reprezintă unul din instrumentele pe care comunitățile locale îl pot utiliza pentru a avea certitudinea că politicile și programele prognozate corespund așteptărilor cetățenilor și necesităților de dezvoltare durabilă.

Printre obiectivele propuse, se poate menționa stimularea capacității de adaptare a cetățenilor la cultura schimbării, transformarea orașului Zlatna într-un punct de referință pentru alte comune, și nu în ultimul rând, utilizarea eficientă și concentrată a tuturor resurselor locale, corelată cu atragerea și utilizarea rațională a fondurilor de finanțare publice și private, interne și internaționale.

### **4.1. PRINCIPII ȘI VALORI**

Strategia noastră privind dezvoltarea viitoare a orașului se bazează pe principii și valori specifice în realizarea cărora suntem implicați. Credem cu tărie că autoritatea locală trebuie să respecte bazele fundamentale ale societății, pe care le împărtășim nu doar cetățenilor, dar le aplicăm și în cadrul relațiilor noastre.

**PRINCIPIILE** noastre constituie baza abordării strategice în tot ceea ce facem pentru a ne atinge scopurile.

#### ***Principiul unui context sustenabil***



## STRATEGIA DE DEZVOLTARE DURABILĂ A ORAȘULUI ZLATNA 2015 – 2020

Promovăm ideea unei dezvoltări sustenabile, în cadrul căreia mediul natural, dezvoltarea economică și viața socială apar dependente reciproc, interacțiunea lor contribuind la menținerea și la creșterea calității vieții oamenilor și a mediului lor natural. Sprijinim protecția mediului ca disciplină educațională, capabilă să ușureze procesul de înțelegere, de către oameni, a conceptului de "mediu protejat". Scopul final este de a ajuta tinerii să-și dezvolte considerația față de mediu și dorința de a acționa în mod responsabil asupra acestuia și față de ceilalți.

Încurajăm educația privind protecția mediului nu doar prin asimilarea unor cunoștințe conceptuale și abilități pentru monitorizarea și măsurarea calității mediului, ci și prin dezvoltarea valorilor, atitudinilor și abilităților care vor motiva și încuraja munca oamenilor, atât individuală cât și în grup, ajutând la promovarea sustenabilității mediului nostru natural și social.

### ***Principiul accesibilității***

Accesul oamenilor la mediul ambiant reprezintă cheia spre o veritabilă integrare în societate și spre o egalitate de oportunități. Accesibilitatea este o condiție esențială pentru o calitate ridicată a vieții, deosebit de importantă pentru ca persoanele cu dizabilități să poată participa la activitățile din cadrul societății. Datoria noastră este aceea de a furniza servicii integrate accesibile, astfel încât toți cetățenii să le poată folosi independent, sigur și cu demnitate.

### ***Principiul comunicării***

Recunoaștem nevoia implicării cetățenilor și multitudinea de resurse și informații utile pe care ei le dețin. Este important să sporească gradul de înțelegere a nevoilor, ideilor și valorilor cetățenilor la nivelul orașului, astfel încât acestea să se poată utiliza în fundamentarea unor decizii mai bune. Multe dintre succesele orașului au prins contur datorită calității eforturilor sale de a intensifica procesul de comunicare în societate.

### ***Principiul profesionalismului***

Înțelegem faptul că activitatea în serviciul cetățeanului reprezintă un privilegiu, o oportunitate, o datorie și o obligație. Ne dorim ca oamenii să aibă încredere în instituțiile publice; vrem ca aceștia să se mândrească cu profesiile lor. Pentru a asigura și păstra această mândrie, ne-am impus standarde înalte. Acest lucru înseamnă că asemenea competențe de bază cum ar fi managementul financiar, managementul resurselor umane, managementul informației și al comunicațiilor, dezvoltarea abilităților de conducere, dezvoltarea profesională și furnizarea de servicii, ar trebui dezvoltate în toate departamentele și în toate agențiile, la toate nivelurile.



Credem că profesionalismul este exprimat atât prin managementul schimbării cât și prin utilizarea unor tehnici esențiale pentru un management public eficient. Cu această cerință esențială asigurată, răspunderea noastră crește, probitatea financiară este garantată, iar valorile și etica se dezvoltă.

### ***Principiul transparenței***

Sprijinim cu tărie dezvoltarea durabilă, relațiile strânse cu comunitatea, transparența tuturor procedurilor de consiliu fiind o condiție esențială în acest sens. Suntem foarte implicați în a realiza proiecte publice transparente și în a păstra dreptul cetățenilor de a participa la întâlniri și de a avea acces la înregistrări publice. De asemenea, îndemnăm oficialitățile publice să relateze conflictele de interese și să dezvăluie interesele financiare, să încurajeze oferirea de recompense pentru toți cei care sunt dispuși să ofere informații cu privire la aceste aspecte. Determinarea noastră de a avea o administrație publică lipsită de corupție este și va rămâne fermă.

## **VALORILE NOASTRE**

### ***Respect pentru diversitatea culturală***

Diversitatea culturală reprezintă o moștenire valoroasă a lumii noastre, fiind pilonul central al păcii, armoniei și al sustenabilității culturii societății. Promovarea acestei moșteniri globale prin intermediul proceselor privind pluralismul cultural, constituie responsabilitatea tuturor societăților.

### ***Respect pentru șanse egale***

Autoritățile publice locale au scopul de a oferi posibilitatea tuturor indivizilor de a trai și de a munci într-un mediu lipsit de discriminări, acționând asemenea unui consilier pe probleme de șanse de angajare egale - dezvoltând și sprijinind pe mai departe, înțelegerea și implicarea comunității în aplicarea unor condiții corecte de angajare și în valorificarea diversității muncii.

### ***Respect pentru diversitatea etnică***

Autoritățile publice locale caută să înlăture discriminarea rasială, socio-economică și barierele instituționale, asigurându-se astfel că toți cetățenii, indiferent de etnie, au oportunități și șanse egale de a participa la viața comunității.



### ***Respect pentru justiția socială***

Autoritățile publice locale cred în ideea de justiție socială care să ofere perspective mai bune pentru categoriile aflate în nevoie și vulnerabile ale comunității noastre. Este esențial să se pună bazele menținerii la un nivel scăzut a inegalității cu privire la venituri și averi și promovarea unor perspective egale de educație, sănătate și autonomie pentru toți cetățenii

### ***Respect pentru demnitatea umană***

Autoritățile publice locale garantează dezvoltarea independentă și la potențial maxim a fiecărui individ și respectarea deplină a personalității fiecăruia. Cetățenii orașului Zlatna vor fi tratați cu demnitate în ceea ce privește stilul lor de viață, cultura, credințele și valorile personale.

### ***Respect pentru confidențialitate***

Autoritățile publice locale trebuie să se asigure că dreptul la intimitate și la viața de familie este respectat, că instituțiile au linii directoare clare pentru a ști în ce mod informațiile personale ar trebui folosite și stocate, și că cetățenii pot fi siguri de confidențialitatea informațiilor lor, dezvoltarea acestora putând fi realizată doar cu aprobarea lor.

### ***Respect pentru mediul inconjurator***

Autoritățile publice locale trebuie să se asigure că se respecta mediul inconjurator.

## **4.2. TINTE PROPUSE PENTRU ANUL 2020 :**

### ***1. Orașul Zlatna – un oraș cu o infrastructură modernă, accesibil și competitiv***

La orizontul anului 2020, orașul Zlatna va beneficia de drumuri de acces și străzi urbane modernizate, de noi trasee pentru biciclete și pietoni, cu locuri de parcare amenajate, spații verzi și urbane moderne și sigure. Orașul Zlatna va fi un loc în care rețeaua de drumuri aparținătoare va fi una modernizată, cetățenii vor beneficia de alimentare cu apă și canalizare, precum și iluminat public modern, fiind asigurată racordarea la energie termică în majoritatea zonelor orașului, din diferite surse, inclusiv din energii regenerabile, ca bază a apropierii condițiilor de viață de standardele europene.



## **2. Orașul Zlatna – posibilă destinație turistică atractivă**

La nivelul anului 2020, orașul Zlatna va avea o ofertă turistică diversificată, bazată pe o infrastructură turistică și culturală modernă, care va cuprinde un centru multifuncțional, unități de cazare diversificate, un centru de informare și promovare turistică. Calendarul de evenimente culturale organizate în localitate va fi unul diversificat, care împreună cu oferta de produse turistice vor fi promovate intensiv. Orașul va putea oferi servicii de calitate turiștilor de toate vârstele români, dar și străini, interesați de turism cultural, monahal și de agrement, servicii care respectă, conservă și valorifică resursele locale (tradițiile zonei, monumentele, siturile arheologice, rezervațiile și resursele naturale), servicii dezvoltate prin colaborare între toți agenții interesați, autorități publice, dar și agenți economici.

## **3. Orașul Zlatna – un oraș cu o economie dezvoltată, competitivă și diversificată**

La nivelul anului 2020 orașul Zlatna va fi un oraș cu o economie dinamică și competitivă, bazată pe dezvoltarea afacerilor antreprenorilor locali. Se va susține o infrastructură turistică modernă care să valorifice resursele locale. Comunitatea economică va avea o pondere mare în producție și servicii (producători locali), prin resurse umane a căror pregătire și specializare este valorificată și corespunde ofertei de pe piața muncii locale, într-un mediu de afaceri flexibil, reprezentativ și bine structurat, cu reglementări legislative care stimulează dezvoltarea, în beneficiul ambelor sectoare public și privat, contribuind în cadrul parteneriatelor public – privat la dezvoltarea locală, iar în cadrul structurilor asociative profesionale și sectoriale, la o foarte bună reprezentare a intereselor specifice domeniilor în care activează.

## **4. Orașul Zlatna – un oraș cu o administrație locală responsabilă și orientată către nevoile cetățenilor**

Orașul Zlatna va oferi cetățenilor săi la orizontul anului 2020 servicii semnificativ îmbunătățite, cu un personal corespunzător calificat și responsabil și condiții de lucru îmbunătățite semnificativ. Dezvoltarea orașului se va face într-o manieră de abordare strategică, pe baza unei planificări, cu ține și priorități precise și concrete. Planificarea dezvoltării locale, așa ca pretutindeni în lumea civilizată, este un proces transparent, care va implica asumarea sa de întreaga comunitate.



**5. Orasul Zlatna – un oras cu o comunitate urbana activa si cu un nivel ridicat al calitatii vietii**

La nivelul anului 2020 in orasul Zlatna dezechilibrele teritoriale vor fi atenuate printr-o rețea eficientă de servicii sociale, educație și formare profesională, care răspunde nevoilor pieței în continuă dezvoltare, asigurându-se oportunități egale de participare pentru toata comunitatea, locuitorii vor beneficia de un stil de viață sănătos, atât ei cât și vizitatorii având acces la servicii medicale preventive, curative și de recuperare de calitate și la o viață culturală bogată și captivantă, care promovează patrimoniul cultural existent, tradiția și creativitatea.



### 4.3. PLANUL STRATEGIC DE DEZVOLTARE DURABILĂ LA NIVELUL LOCALITĂȚII ZLATNA

Nr. crt.	Domeniul de intervenție	Obiectiv strategic	Obiective specifice / operationale	Plan de acțiune	Proiecte propuse	Institutiile responsabile	Suma estimată	Sursa de finanțare potențială	Termen estimat
1	Infrastructura tehnico - edilitară	Creșterea calității vieții locuitorilor din unitatea administrativ teritorială	Reabilitarea și modernizarea străzilor, drumurilor comunale și județene	Reabilitarea tramei stradale pentru străzile din orașul Zlatna	Sistematizare verticală acces auto și pietonal strada Horea	UAT	500.000 lei	Buget local	Finalizare aprilie 2016
					Reabilitare stradă Valea Morilor	UAT	2.900.000 lei	Buget de stat prin Programul National de Dezvoltare Locală și buget local	Finalizare noiembrie 2017
					Modernizare străzi secundare	UAT	9.400.000 lei	Buget de stat și Buget local	Finalizare noiembrie 2020
				Reabilitarea drumurilor comunale din teritoriu UAT Oraș Zlatna	Reabilitare și modernizare drum comunal DC 177 Vâltori - Runc	UAT	5.600.000 lei	Buget de stat prin Programul National de Dezvoltare Locală și buget local	Finalizare septembrie 2019
				Modernizare drumuri județene	Reabilitare Drum județean DJ 705	Consiliul Județean Alba	26.000.000 lei	POR Axa 6, PI 6.1	Finalizare 2020



STRATEGIA DE DEZVOLTARE DURABILĂ A  
ORAȘULUI ZLATNA 2015 – 2020

			Reabilitare drumuri de exploatație agricolă și forestiere	Reabilitare drum exploatație agricolă Dealul lui Paul	UAT	1.200.000 lei	PNDR Submăsura 4.3	Finalizare mai 2017
				Reabilitare drum exploatație agricolă Runc	UAT	800.000 lei	PNDR Submăsura 4.3	Finalizare septembrie 2017
				Reabilitare drumuri forestiere	UAT	2.800.000 lei	PNDR Submăsura 4.3	Finalizare septembrie 2018
		Creșterea eficienței energetice și reducerea consumului de energie	Reabilitarea termică a locuințelor	Reabilitarea termică a blocurilor de locuințe nr. 6, 7, 9, 10, 12, 13	UAT	1.800.000 lei	POR Axa 3, PI 3.1 și Buget local	Finalizare noiembrie 2019
			Modernizarea iluminatului public	Modernizare și eficientizare iluminat public	UAT	1.400.000 lei	Buget local	Finalizare mai 2020
			Eficientizarea consumului de energie	Inițierea Parc fotovoltaic	UAT	15.400.000 lei	Fonduri UE Buget local	Finalizare mai 2020
				Construire acumulare Feneș și micro hidrocentrală	UAT	60.400.000 lei	Fonduri UE Buget local și parteneriate	Finalizare mai 2020
		Modernizarea și extinderea sistemului de alimentare cu apă potabilă și canalizare pe teritoriul	Extinderea rețelor de apă potabilă și canalizare	Extinderea rețelor de apă potabilă și canalizare în satele aparținătoare	UAT și Operator regional SC APA CTTA ALBA SA	4.500.000 lei	POS Mediu 2014 - 2020	Finalizare august 2018



STRATEGIA DE DEZVOLTARE DURABILĂ A  
ORAȘULUI ZLATNA 2015 – 2020

			administrativ	Reabilitare Statie de tratare Zlatna	Reabilitare Statie de tratare Zlatna	UAT și Operator regional SC APA CTTA ALBA SA	4.500.000 lei	POS Mediu 2014 - 2020	Finalizare august 2018
			Crearea/modernizarea unor spatii verzi destinate petrecerii timpului liber	Sistematizare zone rezidențiale	Sistematizare verticală acces auto și pietonal Cămin cultural și bloc locuințe Feneș	UAT	600.000 lei	Buget local	Finalizare iulie 2016
					Sistematizare zonă rezidențială str. Mărășești	UAT	800.000 lei	Buget local	Finalizare aprilie 2017
				Reabilitare/ infințare parcuri	Modernizare parc zona Piața Unirii	UAT	300.000 lei	Buget local	Finalizare aprilie 2020
					Infințare parc zona bloc locuințe nr. 10	UAT	560.000 lei	POR Axa 4, PI 4.2 și Buget local	Finalizare iunie 2017
				Sistematizarea și amenajarea teritoriului	Definitivarea PUG Oraș Zlatna	Obținerea avizelor și acordurilor necesare intrării in vigoare a noului PUG Oraș Zlatna	UAT	60.000 lei	Buget local
			Sistematizare rețele		Sistematizarea rețelilor electrice in orașul Zlatna	UAT	2.600.000 lei	POR Energie Buget local	Finalizare aprilie 2018
2.	Educație și	Dezvoltarea	Asigurarea	Modernizare/	Reabilitare liceu	UAT	5.800.000	Buget de	Finalizare



STRATEGIA DE DEZVOLTARE DURABILĂ A  
ORAȘULUI ZLATNA 2015 – 2020

	cultură	infrastructurii și îmbunătățirea accesului locuitorilor la procesul de educație și cultură	accesului la infrastructura și servicii de educație de calitate pentru toți locuitorii	reabilitare clădiri în care funcționează instituții de învățământ	„Corneliu Medrea” Zlatna		lei	stat prin Programul National de Dezvoltare Locală și buget local	septembrie 2018	
					Reabilitare și modernizare Școala Feneș	UAT	400.000 lei	Buget local	Finalizare septembrie 2017	
					Reabilitare și modernizare Școala Valea Mică	UAT	800.000 lei	Buget local	Finalizare septembrie 2016	
					Reabilitare și modernizare Școala Galați și Pirită	UAT	800.000 lei	POR Axa 3, PI 3.1 și Buget local	Finalizare septembrie 2016	
					Reabilitare clădire Școală gimnazială „Avram Iancu” Zlatna	UAT	4.200.000 lei	POR Axa 3, PI 3.1 și Buget local	Finalizare septembrie 2018	
					Investiții în realizarea unui Club al elevilor	Construirea și dotarea unui club al elevilor	UAT	2.000.000 lei	Buget local	Finalizare noiembrie 2020
					Reducerea ratei de părăsire timpurie a școlii	Promovarea importanței școlarizării în rândul populației care prezintă risc de abandon școlar	UAT și Instituțiile de învățământ din Zlatna	20.000 lei	Buget local	Finalizare 2020



STRATEGIA DE DEZVOLTARE DURABILĂ A  
ORAȘULUI ZLATNA 2015 – 2020

				Derularea de programe scolare tip “scoala dupa scoala”, accesibile tuturor copiil	UAT și Instituțiile de învățământ din Zlatna	40.000 lei	Buget local	Finalizare 2020
			Dotarea cu echipamente specifice a unităților de învățământ	Dotarea laboratoarelor si atelierelor cu echipamente specifice	UAT și Instituțiile de învățământ din Zlatna	30.000 lei	POS CCE	Finalizare 2019
				Sisteme informatice de educație e-learning în școlile din oraș	Instituțiile de învățământ din Zlatna	25.000 lei	POS CCE	Finalizare 2018
		Desfășurarea activităților culturale in condiții calitative superioare și stimularea atractivității prin utilizarea resurselor culturale ale orasului	Modernizarea clădirilor in care se desfășoară activități culturale	Reabilitare Casă de cultură „Horea Popescu” Zlatna	UAT	1.800.000 lei	Buget de stat prin CNI și buget local	Finalizare septembrie 2016
				Reabilitare, modernizare și dotare așezământ cultural sat Valea Mică	UAT	1.500.000 lei	POR Axa 3, PI 3.1 și buget local	Finalizare octombrie 2017
				Reabilitare, modernizare Camin cultural sat Galați	UAT	2.500.000 lei	Buget de stat prin CNI și buget local	Finalizare octombrie 2019
				Reabilitare, modernizare	UAT	2.200.000 lei	POR Axa 3, PI 3.1 și	Finalizare decembrie



STRATEGIA DE DEZVOLTARE DURABILĂ A  
ORAȘULUI ZLATNA 2015 – 2020

					Camin cultural sat Pătrângenii			buget local	2020
					Reabilitare, modernizare Camin cultural sat Izvoru Ampoiului	UAT	1.200.000 lei	Buget de stat prin CNI și buget local	Finalizare decembrie 2020
			Imbunatatire management in domeniul cultural		Dotarea caselor de cultura, căminelor culturale și bibliotecilor	UAT	40.000 lei	Buget local	Finalizare octombrie 2020
					Realizarea unui Centru multifuncțional in str. Calea Moșilor	UAT	3.400.000 lei	POR și Buget local	Finalizare august 2019
		Dezvoltarea potențialului cultural și promovarea imaginii culturale a orașului	Dezvoltarea potențialului cultural		Achiziție echipamente și instrumente necesare desfășurării activităților artistice	UAT	45.000 lei	Buget local	Finalizare august 2020
					Achiziționarea de costume populare	UAT	20.000 lei	Buget local	Finalizare august 2020
			Dezvoltarea și imbunătățirea serviciilor Bibliotecii Casei de		Dezvoltarea din punct de vedere material și achiziția de publicații noi	UAT	10.000 lei	Buget local	Finalizare august 2020



STRATEGIA DE DEZVOLTARE DURABILĂ A  
ORAȘULUI ZLATNA 2015 – 2020

				Cultură	Lansări carte, simpozioane, cenecluri	UAT	40.000 lei	Buget local	Finalizare noiembrie 2020
				Dezvoltarea colecțiilor muzeistice	Iniințare muzeu și colecție muzeală cu tematică istorică și tradiții din zonă	UAT	3.100.000 lei	Buget local	Finalizare noiembrie 2020
				Dezvoltarea și promovarea imaginii culturale din	Promovarea imaginii culturale prin participarea la evenimente culturale	UAT	20.000 lei	Buget local	Finalizare decembrie 2020
					Organizarea de evenimente culturale	UAT	400.000 lei	Buget local	Finalizare decembrie 2020
					Participarea la Congresul spiritualității	UAT	200.000 lei	Buget local	Finalizare decembrie 2020
3	Activitate economică	Dezvoltare durabilă a economiei locale	Crearea unui mediu de afaceri atractiv, dinamic și sprijinirea unei economii competitive	Sprijinirea competitivității mediului economic și stimularea mediului antreprenorial	Incurajarea firmelor care folosesc resursele umane și materiale existente la nivel local	UAT și societățile comerciale din oraș	10.000 lei	Buget local	Finalizare decembrie 2020
					Sustinerea dezvoltării IMM-urilor	UAT și societățile comerciale din oraș	10.000 lei	Buget local	Finalizare decembrie 2020



STRATEGIA DE DEZVOLTARE DURABILĂ A  
ORAȘULUI ZLATNA 2015 – 2020

				Imbunătățirea accesului firmelor la servicii de afaceri de calitate	Sprijinirea lla nivel local a societăților tinere in primii ani de activitate	UAT și societățile comerciale din oraș	100.000 lei	Buget local și Buget de stat	Finalizare decembrie 2020
				Creerea si/sau extinderea diferitelor tipuri de structuri local de sprijinire a afacerilor	Inființarea de societăți comerciale noi pe terenurile puse la dispoziție de UAT	UAT și societățile comerciale din oraș	200.000 lei	Buget local și Buget de stat	Finalizare decembrie 2020
				Revitalizarea și reconversia zonelor industriale	Inființare Parc industrial Zlatna	UAT, Consiliul Județean, societățile comerciale	200.000 lei	Buget local și Buget de stat	Finalizare decembrie 2020
					Reamenajarea terenurilor, clădirilor, siturilor industriale dezefectate	UAT	100.000 lei	Buget local și Buget de stat	Finalizare decembrie 2020
			Promovarea si sprijinirea competitivității produselor locale	Sprijinirea activităților cu profil agricol	Creerea, dezvoltarea infrastructurilor asociate dezvoltării agriculturii	UAT	100.000 lei	FEADR Buget local și Buget de stat	Finalizare decembrie 2020



STRATEGIA DE DEZVOLTARE DURABILĂ A  
ORAȘULUI ZLATNA 2015 – 2020

				Sustinerea înființării de grupuri de producători locali, asociații	UAT	100.000 lei	FEADR Buget local și Buget de stat	Finalizare decembrie 2020
				Amenajare Hală agro industrială	UAT	1.100.000 lei	Buget de stat	Finalizare mai 2018
			Acțiuni de promovare a producătorilor locali atât la nivelul orașului, cât și la nivel regional	Organizarea de târguri și expoziții pentru promovarea produselor locale	UAT, Asociații de producători	100.000 lei	Buget local și Buget de stat	Finalizare decembrie 2020
				Sprijin pentru participarea la expoziții și târguri a micilor producători locali	UAT, Asociații de producători	10.000 lei	Buget local și Buget de stat	Finalizare decembrie 2020
		Incurajarea și dezvoltarea agroturismului	Incurajarea activităților meșteșugărești/artizanale, inclusiv de comercializare	Sprijin din partea Consiliului local pentru producători	UAT, Asociații de producători	100.000 lei	Buget local și Buget de stat	Finalizare decembrie 2020
			Cresterea calitatii serviciilor de educatie și medicale in mediul rural	Sprijinirea înființării de cabinete medicale în mediul rural	UAT	20.000 lei	Buget local	Finalizare decembrie 2020



STRATEGIA DE DEZVOLTARE DURABILĂ A  
ORAȘULUI ZLATNA 2015 – 2020

				Incurajarea înființării și dezvoltării structuri de cazare in pensiuni	Sprijin pentru intreprinzatorii care infiintează structuri de cazare	UAT, Intreprinzat privati	100.000 lei	Buget local și Buget de stat	Finalizare decembrie 2020
4	Turism și mediu	Dezvoltarea durabilă a turismului local și îmbunătățirea condițiilor de mediu	Valorificarea potențialului turistic local	Dezvoltarea infrastructurii de turism asociate sporturilor de iarnă	Dezvoltarea infrastructurii turistice in orașul Zlatna – Amenajarea pârtiei de schi din Feneșeasa	UAT	45.000.000 lei	Buget local și Buget de stat	Finalizare octombrie 2018
					Reabilitare drum DC 173 Feneș - Bucium	UAT	11.000.000 lei	Buget de stat prin Programul National de Dezvoltare Locală și buget local	Finalizare decembrie 2018
				Dezvoltarea și diversificarea infrastructurii de agrement	Realizarea de spatii de agrement in zonele cu potențial turistic ridicat	UAT	100.000 lei	Buget local	Finalizare decembrie 2020
					Refacerea traseelor turistice din zonă	UAT și ONG-uri	40.000 lei	Buget local	Finalizare decembrie 2020



STRATEGIA DE DEZVOLTARE DURABILĂ A  
ORAȘULUI ZLATNA 2015 – 2020

			Valorificarea tradițiilor in minierit	Transformare galerie transversala subterana Hanes-Larga in muzeu minier	UAT	40.100.000 lei	Buget local Fonduri UE și parteneriate	Finalizare decembrie 2020
		Valorificarea patrimoniului cultural	Valorificarea durabilă a patrimoniului imobil cultural cu potențial turistic	Reabilitarea/renovarea monumentelor istorice	UAT	400.000 lei	Buget local Fonduri UE și parteneriate	Finalizare decembrie 2020
			Valorificarea patrimoniului ecumenic cu potențial turistic	Conservare, restaurare biserică „Nașterea Maicii Domnului” din sat Feneș	UAT	2.400.000 lei	POR Axa 5, și Buget local	Finalizare noiembrie 2018
			Valorificarea durabilă a patrimoniului mobil cultural Susținerea	Susținerea meșteșugurilor tradiționale	UAT	100.000 lei	Buget local	Finalizare noiembrie 2020
			Imbunătățirea imaginii orașului Zlatna	Promovarea orașului Zlatna	Crearea și promovarea “brand”-ului local	UAT	20.000 lei	Buget local
		Participarea la târguri și expoziții			UAT	120.000 lei	Buget local	Finalizare noiembrie 2016
				Punerea in	Renovarea/	UAT	820.000	Buget local



STRATEGIA DE DEZVOLTARE DURABILĂ A  
ORAȘULUI ZLATNA 2015 – 2020

				valoare a clădirilor de pe teritoriul administrativ	transformarea/modernizarea clădirilor abandonate de pe raza orașului		lei	și Fonduri UE	noiembrie 2020
				Realizare de parteneriate cu comunități cu specific similar	Dezvoltarea de rețele de comunicare între centrele de informare și promovare turistică din zona și cele naționale/internationale	UAT	120.000 lei	Buget local și Fonduri UE	Finalizare noiembrie 2020
		Protejarea mediului și a biodiversității		Investiții în sistemele de management al riscurilor	Lucrări de stabilizare și protecție a terenurilor împotriva alunecărilor și de combatere a eroziunii solului	UAT	6.520.000 lei	Buget local și Fonduri UE	Finalizare decembrie 2020
				Investiții în managementul deșeurilor	Inchiderea definitivă a gropii de gunoi din orașul Zlatna	UAT	620.000 lei	Buget de stat prin Ministerul Mediului Apelor și Pădurilor	Finalizare iulie 2016
				Investiții în sisteme de management al	Modernizarea sistemului de dezapezire, prin	UAT	2.220.000 lei	Buget de stat, Fonduri	Finalizare septembrie 2019



STRATEGIA DE DEZVOLTARE DURABILĂ A  
ORAȘULUI ZLATNA 2015 – 2020

				riscurilor si a cresterii capacitatii de interventie in situatii de urgenta	achizitia de mijloace tehnice necesare pentru interventii			UE și Buget local	
			Prezervarea biodiversității	Elaborarea sau actualizarea planurilor, strategiilor de management a ariilor naturale protejate	UAT	120.000 lei	Buget de stat, Fonduri UE și Buget local	Finalizare septembrie 2020	
				Încurajarea voluntariatului în acțiunile de curățare a mediului înconjurător	UAT și ONG-uri	20.000 lei	Buget de stat, Fonduri UE și Buget local	Finalizare decembrie 2020	
			Imbunătățirea calității mediului	Acțiuni in vederea extinderii si modernizării infrastructurii de agrement si sportive	Extindere bază sportivă in orașul Zlatna	UAT	120.000 lei	POR și Buget local	Finalizare septembrie 2019
				Reabilitarea si decontaminarea siturilor contaminate	Investitii in decontaminarea siturilor potential contaminate sau contaminate	UAT	920.000 lei	Buget de stat și Buget local	Finalizare decembrie 2020



STRATEGIA DE DEZVOLTARE DURABILĂ A  
ORAȘULUI ZLATNA 2015 – 2020

5	Sănătate, asistență și protecție socială	Dezvoltarea infrastructurii de sănătate, asistență socială și protecție socială	Asigurarea accesului la infrastructura și serviciile de sănătate pentru toți locuitorii	Crearea/reabilitarea/modernizarea/extinderea și diversificarea infrastructurii sanatare	Reabilitare clădire spital orășenesc și redeschiderea acestuia	UAT, Consiliul Județean, Ministerul Sănătății	4.000.000 lei	Buget de stat	Finalizare septembrie 2018
					Dotarea Centrului de permanență Zlatna	UAT	100.000 lei	Buget local	Finalizare decembrie 2018
				Acțiuni de promovare și educare în domeniul sănătății	Derularea de programe în parteneriat cu medicii de familie și/sau alte instituții/autorități locale în rândul populației, pentru creșterea nivelului de educație în vederea menținerii sănătății	UAT, Medici de familie, Stomatologi, Medici specialiști	20.000 lei	Buget local	Finalizare decembrie 2020
				Asigurarea accesului la infrastructura și servicii sociale de calitate și combaterea sărăciei	Reabilitarea, modernizarea, infrastructurii de servicii sociale, inclusiv dotarea cu echipamente	Dotarea cu echipamente și aparatură de recuperare Centru social multifuncțional pentru persoane cu dizabilități Zlatna	UAT	600.000 lei	POCU și Buget local



STRATEGIA DE DEZVOLTARE DURABILĂ A  
ORAȘULUI ZLATNA 2015 – 2020

				Derularea de programe de promovare destinate accesului la serviciile sociale	Proiect pentru promovarea incluziunii sociale și combaterea sărăciei	UAT	200.000 lei	POCU și Buget local	Finalizare decembrie 2020
			Promovarea incluziunii sociale	Extinderea, diversificarea și îmbunătățirea accesului grupurilor vulnerabile și a comunităților izolate la condiții bune de locuire	Construcția de locuințe sociale pentru grupurile dezavantajate (inclusiv comunitatea roma), care locuiesc în condiții improprii	UAT, Consiliul județean Alba, ONG-uri	2.200.000 lei	POCU și Buget local	Finalizare decembrie 2020
				Promovarea educației incluzive prin eliminarea segregării și combaterea discriminării	Proiect pentru educație promovarea educației incluzive prin eliminarea segregării și combaterea discriminării (școala după școala, sau a doua șansa)	UAT, Consiliul județean Alba, ONG-uri	2.200.000 lei	POCU, POSDRU și Buget local	Finalizare decembrie 2020
			Diversificarea	Stimularea	Sprijinirea	UAT, ONG-	1.200.000	POCU,	Finalizare



STRATEGIA DE DEZVOLTARE DURABILĂ A  
ORAȘULUI ZLATNA 2015 – 2020

			serviciilor sociale oferite	ocupării prin intermediul activităților economice sociale	inițiativelor locale pentru dezvoltarea capacității antreprenoriale a persoanelor ce aparțin grupurilor dezavantajate	uri	lei	POSDRU și Buget local	decembrie 2020
				Activități de dezvoltare comunitară integrată (informare/consiliere/mediere), în vederea creșterii gradului de coeziune	Organizare de campanii pentru combaterea discriminării	UAT, ONG-uri	200.000 lei	POCU, POSDRU și Buget local	Finalizare decembrie 2020
6	Administrație publică	Asigurarea unei bune guvernante la nivel local	Îmbunătățirea serviciilor oferite de administrația publică locală	Dezvoltarea capacității de planificare strategică	Pregătirea personalului din administrația publică în domenii strategice, respectiv: managementul proiectelor, achiziții publice, management financiar	UAT	1.200.000 lei	PODCA, POSDRU și Buget local	Finalizare decembrie 2020



STRATEGIA DE DEZVOLTARE DURABILĂ A  
ORAȘULUI ZLATNA 2015 – 2020

				Consolidarea capacității administrative a autorităților locale în vederea accesării fondurilor comunitare	Realizarea de planuri, strategii și proiecte, implementarea și monitorizarea acestora	UAT	1.200.000 lei	PODCA și Buget local	Finalizare decembrie 2020
			Stimularea schimburilor de experiență și a cooperării teritoriale	Creșterea performanțelor administrației publice locale și a interacțiunii acestora cu cetățeanul	Implementarea unor soluții de e-guvernare la nivelul orașului	UAT, Consiliul Județean și Instituția Prefectului Alba	1.200.000 lei	Buget de stat Buget local	Finalizare decembrie 2020
				Cooperare și schimb de experiență cu alte administrații	Participarea în programele ce vizează transferul de expertiză din partea altor instituții de profil din Uniunea Europeană	UAT	100.000 lei	PODCA și Buget local	Finalizare decembrie 2020
			Implementare sisteme management în administrația locală	Investiții în implementarea și certificarea sistemelor de management	Proiect privind implementarea și certificarea sistemelor de management al calității și	UAT	100.000 lei	PODCA și Buget local	Finalizare decembrie 2020



STRATEGIA DE DEZVOLTARE DURABILĂ A  
ORAȘULUI ZLATNA 2015 – 2020

					implementarea si certificarea sistemelor de management integrate Calitate- Mediu				
				Strategii privind dezvoltarea unității administrativ teritoriale	Elaborarea/ revizuirea strategiilor de dezvoltare, planurilor urbanistice si de amenajare a teritoriului	UAT	300.000 lei	Buget local	Finalizare decembrie 2020
		Continuarea reformei in administrația publică locală	Administrarea eficientă a patrimoniului orașului Definitivarea inregistrărilor in Cartea Funciară a proprietăților unității administrativ teritoriale	Realizarea delimitării domeniului public si privat al UAT	UAT	600.000 lei	Buget local	Finalizare decembrie 2020	
				Inregistrarea in Cartea Funciara a imobilelor aparținând domeniului public și privat al UAT	UAT	400.000 lei	Buget local	Finalizare decembrie 2020	



STRATEGIA DE DEZVOLTARE DURABILĂ A  
ORAȘULUI ZLATNA 2015 – 2020

#### 4.4. ANALIZA FACTORILOR DE DECIZIE

<b>Factorul de decizie</b>	<b>Care sunt așteptările factorului de decizie</b>	<b>Ce facem pentru a îndeplini așteptările factorului de decizie</b>	<b>Ce se va întâmpla dacă așteptările acestuia nu sunt îndeplinite</b>	<b>În ce mod ne influențează factorul de decizie</b>	<b>Care sunt așteptările noastre față de factorul de decizie analizat</b>	<b>Importanța lui pentru succesul proiectului: puțin – 1 import. – 2 f. import. - 3</b>
<b>A. P. L.</b>	- Realizarea planului de dezvoltare strategică	- Respectarea strategiei elaborate, oferirea de informații periodice	- Nu va participa din punct de vedere financiar	- În mod esențial. Fără contribuția financiară / materială	- Transparență - Susținere materială / financiară	3



STRATEGIA DE DEZVOLTARE DURABILĂ A  
ORAȘULUI ZLATNA 2015 – 2020

	- Dezvoltarea durabilă a localității	despre stadiul acțiunii - Implicare activă		a acestuia nu se pot îndeplini obiectivele	- Cooperare	
<b>BISERICA</b>	- O bună conviețuire a oamenilor	- Solicitarea sprijinului ori de câte ori e necesar - Implicare activă.	- Nu ne va ajuta în dezvoltarea spiritului civic al cetățeanului	- La nivelul mentalității grupului țintă	- O buna implicare in viața comunității	3
<b>INSTITUȚII DE ÎNVĂȚĂMÂNT</b>	- Să promoveze și să educe tinerii în spiritul competiției și al implicării în viața societății civile	-Comunicare și informare permanentă	Generația tânără neimplicată	- În mod esențial. - Implicarea acestui factor conduce la reușită	- Implicare activă în dezvoltarea imaginii comunei	3
<b>AGENȚII ECONOMICI</b>	- Promovarea imaginii firmei - Accesarea de fonduri, finanțări, dezvoltare și prosperitate	- Informări despre proiecte, programe de finanțare - Cooperare în realizarea proiectelor - Publicitate	- Nu vă participă din punct de vedere financiar - Nu se va implica ; va pune în pericol realizarea unuia / mai multor proiecte	- Contribuția financiară a acestora influențează amploarea acțiunilor	- Cooperare	2
<b>O.N.G.-uri</b>	- Promovarea obiectivelor acestora	- Armonizare interese ONG / comunitate	- Neimplicare în accesarea unor finanțări specifice	- Indirect	- O bună colaborare	2
<b>MASS - MEDIA</b>	- Să se realizeze o campanie transparentă, amplă și realistă, pe termen lung cu rezultate cuantificabile	- Ne îndeplinim strategia mediatizând fiecare acțiune pe care o desfășurăm, facem publice planurile strategice	- Riscul unei imagini deformate a procesului de dezvoltare durabilă - Neimplicare activă a	- În mod esențial deoarece el este cel care influențează în modul cel mai sigur și amplu grupul țintă.	- O colaborare fructuoasă	2



STRATEGIA DE DEZVOLTARE DURABILĂ A  
ORAȘULUI ZLATNA 2015 – 2020

			grupurilor țintă, datorată lipsei comunicării			
<b>CONSILIUL JUDEȚEAN ALBA</b>	- Dezvoltarea durabilă a zonei	- Implicare, informare, consultare permanentă - Solicitarea sprijinului pentru proiecte locale	- Întârzieri în realizarea unor proiecte	- Direct	- Acordare de avize, aprobări - Implicare financiară	2
<b>INSTITUȚIA PREFECTULUI ALBA</b>	- Dezvoltarea durabilă a zonei	Consultare și informare permanentă	Suținere insuficientă	Indirect	Suținerea și promovarea zonei	2
<b>AGENȚIA JUDEȚEANĂ DE OCUPARE A FORȚEI DE MUNCĂ</b>	- Ocuparea forței de muncă	- Informare / consultare	- Îngreunarea procesului de ocupare a forței de muncă disponibile	- Indirect	- Transparență - Furnizare de informații	2
<b>DIRECȚIA DE MUNCĂ, SOLIDARITATE SOCIALĂ ȘI A FAMILIEI</b>	- Extinderea serviciilor sociale	- Promovare proiecte de interes social	- Neimplicare	- Direct	- Sprijin / cooperare	2
<b>DIRECȚIA JUDEȚEANĂ DE CULTURĂ</b>	- Organizarea manifestărilor și evenimentelor culturale	- Respectarea planului strategic elaborat. - Implicare activă	- Neimplicare	- Indirect	- Sprijin / colaborare	2



## 5. CONCLUZII

Strategia de dezvoltare a orașului Zlatna se constituie ca un document legal de lucru al Consiliului Local. Documentul are un caracter prospectiv și angajează la o permanentă reevaluare și optimizare a opțiunilor de dezvoltare a orașului pentru a le adecva evoluției realităților economice și sociale.

Strategia exprimă opțiunea Consiliului Local de a aborda integrat fenomenul economic, social și de protecție a mediului și de a se deschide spre parteneriatul constant cu societatea civilă și cu comunitatea actorilor economici.

Programele și proiectele enunțate în strategie pentru atingerea obiectivelor și realizarea direcțiilor de dezvoltare prevăzute au orizonturi diferite de realizare, unele imediate, altele în viitorul apropiat sau mai îndepărtat. Ele pot fi nuanțate și amendate, completate cu altele sau chiar anulate dacă mediul dinamic al realității viitoare va genera alte împrejurări și perspective, dar reprezintă un punct de reper ce permite o permanentă evaluare a depărtării sau apropierii de anumite deziderate.

Prioritățile strategiei vor fi stabilite de Consiliul Local în funcție de necesități, de sursele de finanțare disponibile și detalii tehnico- economice de execuție a proiectelor.

De asemenea, este necesar a fi evaluat impactul pe care realizarea proiectelor îl are în vederea atingerii obiectivului strategic general privind dezvoltarea durabilă a orașului prin utilizarea eficientă a resurselor fizice și umane în scopul asigurării prosperității și calității vieții locuitorilor săi.

Primarul – ca autoritate executivă – are mandatul Consiliului Local și obligația instituțională de a promova, iniția urmări și finaliza - cu respectarea legilor în vigoare – toate procedurile, deciziile, acțiunile, activitățile, operațiile pentru realizarea programelor și proiectelor prevăzute în strategie.

Strategia și documentele aferente prezente și viitoare sunt considerate de domeniul public și vor fi puse la dispoziția societății civile.